

Tilburg University

Afhankelijkheid van voorkeuren en optimale inkomensverdeling

van Herwaarden, F.G.; Kapteyn, A.J.

Published in:
Economisch Statistische Berichten

Publication date:
1979

[Link to publication in Tilburg University Research Portal](#)

Citation for published version (APA):
van Herwaarden, F. G., & Kapteyn, A. J. (1979). Afhankelijkheid van voorkeuren en optimale inkomensverdeling. *Economisch Statistische Berichten*, 64, 140-144.

General rights

Copyright and moral rights for the publications made accessible in the public portal are retained by the authors and/or other copyright owners and it is a condition of accessing publications that users recognise and abide by the legal requirements associated with these rights.

- Users may download and print one copy of any publication from the public portal for the purpose of private study or research.
- You may not further distribute the material or use it for any profit-making activity or commercial gain
- You may freely distribute the URL identifying the publication in the public portal

Take down policy

If you believe that this document breaches copyright please contact us providing details, and we will remove access to the work immediately and investigate your claim.

Afhankelijkheid van voorkeuren en optimale inkomensverdeling

DR. IR. A. KAPTEYN*
IR. F. G. VAN HERWAARDEN*

Uit een aantal recente empirische studies 1) is gebleken, dat iemands gevoel van welbevinden veeleer wordt bepaald door zijn relatieve positie in de inkomensverdeling dan door de absolute hoogte van het inkomen. Dit verschijnsel kan men verklaren uit de onderlinge afhankelijkheid van individuele voorkeuren. De veronderstelling van afhankelijkheid van voorkeuren heeft verstrekkende consequenties voor beleidsvorming op het gebied van de inkomensverdeling en de economische groei. In dit artikel presenteren we een empirische studie 2) van de welvaartseffecten van inkomensherverdelende maatregelen en economische groei, gebaseerd op een kwantitatief model 3) van de afhankelijkheid van preferenties.

Inleiding

Er waren eens twee vrienden, Hans en Christiaan. Hans verdiende f. 40.000 netto per jaar en Christiaan f. 30.000 netto per jaar 4). Een rondtrekkende gedragswetenschapper vroeg op een dag wat zij van hun inkomen vonden. Hans vertelde dat hij zijn inkomen waardeerde met een 8, terwijl Christiaan zijn inkomen met een 7 zei te waarderen. Door een promotie in het bedrijf waar hij werkte werd op een goede dag Christiaans inkomen verhoogd tot f. 45.000 per jaar. Na enige tijd kwam de gedragswetenschapper opnieuw op bezoek. Gevraagd naar zijn inkomenswaardering antwoordde Christiaan dat hij zijn nieuwe inkomen met een 8 waardeerde.

Vraag: hoe loopt dit sprookje af? Voor het antwoord op die vraag moeten we wat meer van de verteller weten. Als de verteller gelooft dat individuele voorkeuren 5) onafhankelijk zijn, zal hij waarschijnlijk zeggen dat Hans en Christiaan nu even tevreden zijn met hun inkomen. Dank zij de verworven gelijkheid leven zij nog lang en gelukkig in perfecte harmonie. Een verteller die gelooft dat de preferenties van Hans worden beïnvloed door Christiaans inkomensstijging zal een minder harmonieus slot verzinnen voor het sprookje. Ten gevolge van Christiaans inkomensstijging wordt het aspiratieniveau van Hans verhoogd en hij waardeert zijn f. 40.000 per jaar lager dan voorheen, laten we zeggen met een $7\frac{1}{2}$. Deze achteruitgang kan ertoe leiden dat Hans harder gaat werken om via een hoger inkomen weer zijn oude waardering te bereiken. Zijn hogere inkomen verlaagt echter weer Christiaans inkomenswaardering die op zijn beurt harder gaat werken, en de competitie maatschappij is geboren.

Twee aspecten van het geschetste voorbeeld willen we benadrukken. In de eerste plaats blijken de conclusies m.b.t. het

welvaartseffect van Christiaans inkomensgroei nogal sterk af te hangen van de veronderstelling van de onafhankelijkheid van voorkeuren. Bij veronderstelde afhankelijkheid moet Christiaans inkomenstoename minder positief beoordeeld worden wegens het negatieve externe effect op de inkomenswaardering van Hans 6). In de tweede plaats blijkt het bij veronderstelde afhankelijkheid van voorkeuren moeilijker te zijn om iets te zeggen over de welvaartseffecten van inkomensveranderingen. Dit feit vormt de voornaamste verklaring voor het verschijnsel dat in de economische literatuur vrijwel altijd onafhankelijkheid van voorkeuren verondersteld wordt. In het bijzonder de theoretische fundering van inkomensongelijkheidsmaatstaven gaat onveranderlijk uit van onafhankelijkheid van preferenties 7).

Daar we een kwantitatief model van afhankelijke voorkeuren hebben ontwikkeld 8), zijn we in staat empirisch de

* De auteurs zijn verbonden aan het Centrum voor Onderzoek van de Economie van de Publieke Sector, RU Leiden. De studie is mede tot stand gekomen met steun van de Nederlandse Organisatie voor Zuiver Wetenschappelijk Onderzoek (ZWO) en is onderdeel van het „Leidse Inkomenswaarderingproject”. De gebruikte gegevens zijn afkomstig van een enquête onder leden van de Consumentenbond, ontworpen door Prof. Dr. B. M. S. van Praag. Wij zijn erkentelijk voor hun bereidwilligheid de gegevens ter beschikking te stellen. Wij danken Prof. Dr. B. M. S. van Praag, Drs. J. Buyze en Drs. T. J. Wansbeek voor hun opmerkingen.

1) Bijvoorbeeld: R. A. Easterlin, Does economic growth improve the human lot?, in P. A. David en M. W. Reder (eds), *National and households in economic growth, Essays in honor of Moses Abramowitz*, Academic Press, New York, 1974.

2) Een uitgebreid verslag is te vinden in: A. Kapteyn en F. G. van Herwaarden, *Interdependent welfare functions and optimal income distribution*, Report 76.12, Centrum voor Onderzoek van de Economie van de Publieke Sector, RU Leiden, 1976.

3) Een korte beschrijving van dit model werd gepresenteerd in *ESB* van vorige week: B. M. S. van Praag, A. Kapteyn, F. G. van Herwaarden, *Individuele welvaartsfuncties en sociale referentiegroepen*. Het volledige verslag is te vinden in: A. Kapteyn, B. M. S. van Praag en F. G. van Herwaarden, *Individual welfare functions and social reference spaces*, Report 76.01, Centrum voor Onderzoek van de Economie van de Publieke Sector, RU Leiden, 1976.

4) Voor zover we in dit artikel over inkomen spreken, bedoelen we onveranderlijk netto inkomens.

5) In dit artikel gebruiken we de termen „voorkeuren” en „preferenties” als synoniemen. Formeel worden voorkeuren beschreven door een nutsfunctie (ook wel welvaartsfunctie genoemd). Als we dus zeggen dat de voorkeuren van twee individuen onafhankelijk zijn, dan impliceert dat, dat ook hun nut, ofwel hun welvaart, onafhankelijk is.

6) Het is natuurlijk ook denkbaar dat positieve externe effecten optreden. De implicaties van positieve externe effecten zijn bestudeerd door Hochman en Rodgers. Men zie bijvoorbeeld: H. M. Hochman en J. D. Rodgers, Pareto optimal redistribution, in *The American economic review*, 1969, vol. 59, blz. 542-557. In het algemeen achten we positieve externe effecten echter niet plausibel (zie het vervolg), zodat we die mogelijkheid verder buiten beschouwing laten.

7) Zie bijvoorbeeld: A. K. Sen, *On economic inequality*, Clarendon Press, Oxford, 1973.

8) Zoals beschreven in het artikel in *ESB* van vorige week door Van Praag, Kapteyn en Van Herwaarden.

welvaartseffecten van inkomensveranderingen te bestuderen. Achtereenvolgens worden nu de analysemethode, de resultaten en een discussie van de resultaten gepresenteerd. We hechten eraan te benadrukken dat de te presenteren analyse beschouwd dient te worden als een *illustratie* van de consequenties van de afhankelijkheid van preferenties. Daar het opnemen van afhankelijke voorkeuren in een model van optimale inkomensverdeling tot aanzienlijke complicaties leidt, hebben we ons gerechtigd gevoeld in deze eerste studie het model op andere punten te vereenvoudigen.

De belangrijkste vereenvoudigende veronderstelling is dat bij de studie van de inkomenshervreiding geen rekening wordt gehouden met eventuele gevolgen voor de arbeidsproductiviteit, de bereidheid om een baan te zoeken, de motivering om carrière te maken, e.d. Vanzelfsprekend zou hier eigenlijk met deze gevolgen rekening moeten worden gehouden. Daar we in de eerste plaats wilden onderzoeken in hoeverre afhankelijkheid van voorkeuren implicaties heeft voor het beleid, hebben we ons daarop geconcentreerd.

De definitie van een optimale inkomensverdeling

Om te bepalen welke inkomensverdeling optimaal is, is een criterium nodig. We zullen, bij een gegeven nationaal inkomen, een inkomensverdeling *optimaal* noemen, indien bij deze verdeling de gemiddelde welvaart in de maatschappij het hoogst is. Voor de meting van de welvaart van individuen wordt het door Van Praag ontwikkelde concept van de individuele *welvaartsfunctie van het inkomen* (WFI) gebruikt 9).

Bij het gekozen criterium kunnen uiteraard allerlei vraagtekens worden gezet. Een volging van Rawls 10) b.v. zou een inkomensverdeling optimaal noemen indien ieders welvaart even hoog is 11). Inderdaad is de keuze van het optimaliteitscriterium gebaseerd op normen en waarden, waarover niet noodzakelijkerwijs eenstemmigheid behoeft te bestaan. Het door ons gehanteerde criterium van maximale gemiddelde welvaart is gebaseerd op twee overwegingen.

In de eerste plaats kan het criterium van de gemiddelde welvaart worden afgeleid uit een scala van ethische stelsels die gebaseerd zijn op betrekkelijk algemeen aanvaarde normen, zoals eerlijkheid, onpartijdigheid en rationaliteit 12).

In de tweede plaats spreekt het criterium aan. Omdat WFI's waarden in een begrensde interval aannemen, waarvoor gemeenlijk een [0,10]-schaal wordt gekozen, ligt ook de gemiddelde welvaart tussen 0 en 10. Wegens de gelijkenis met rapportcijfers is de betekenis van het begrip gemiddelde welvaart gemakkelijk aan te voelen.

Overigens blijkt de gekozen maatstaf in de praktijk allerlei eigenschappen gemeen te hebben met andere criteria. De volging van Rawls die optimaliteit voornamelijk definieert in termen van gelijkheid zal tot zijn plezierige verrassing bemerken dat, dank zij de vorm van de WFI, ons criterium ook de tendens vertoont een tamelijk gelijke inkomensverdeling als optimaler te definiëren dan een ongelijke verdeling. We komen hier nog op terug.

Een fundamenteeler probleem met de gekozen maatstaf is dat impliciet wordt aangenomen dat WFI's van verschillende personen met elkaar kunnen worden vergeleken en dat een operatie als het berekenen van een gemiddelde welvaart zin heeft. Dit probleem van interpersonele nutsvergelijking houdt de gemoederen in de economische wetenschap al lang bezig. Het is niet overdreven te zeggen dat er twee kampen zijn (van mensen die zeggen dat interpersonele nutsvergelijking *wel* mogelijk is en van mensen die zeggen dat het *niet* mogelijk is) waartussen de communicatie matig is. Dit is niet verwonderlijk. Zaken als de meetbaarheid en de interpersonele vergelijkbaarheid van nut behoren eerder tot de filosofie dan tot de economie. Daar filosofische kwesties zich niet lenen voor empirische toetsing zijn de meningen op dit gebied ook vaak geprononceerder en de discussies polemischer.

Onze houding ten opzichte van de interpersonele vergelijkbaarheid van nut is pragmatisch. Het WFI-concept is naar onze mening een redelijke reflectie van het nutsbegrip zoals dat gehanteerd wordt in de economische wetenschap. Hierbij moet bedacht worden dat theoretische concepten tot op zekere hoogte gedefinieerd worden door de wijze waarop ze gemeten worden. Omdat een WFI gemeten wordt door middel van directe vragen aan individuen over de waardering van inkomens, menen we met name dat de WFI geschikt is als welvaartsindicator. De interpersonele vergelijkbaarheid ten slotte, kan gemotiveerd worden door het feit dat de vraagstelling voor alle respondenten gelijk is. De aanname van de mogelijkheid van de interpersonele nutsvergelijking komt dan neer op de veronderstelling dat woorden als „goed”, „uitstekend”, enz. voor verschillende mensen in hetzelfde taalgebied een identieke betekenis hebben. Lezers die interpersonele nutsvergelijking fundamenteel onmogelijk achten, kunnen het vervolg van dit artikel ongelezen laten. Dezelfde lezers zullen zich ongetwijfeld ook consequent onthouden van normatieve uitspraken over inkomensverdeling.

Een meer technische opmerking met betrekking tot het gekozen criterium betreft de berekening van het gemiddelde. WFI's zijn uitsluitend gemeten van gezinshoofden. Bij de maximering van de gemiddelde welvaart van gezinshoofden zouden personen in kleine gezinnen een relatief zwaar gewicht krijgen. Daarom is bij de bepaling van de gemiddelde welvaart gewogen met een functie van de gezinssamenstelling 13). De weging is zodanig gekozen dat in een optimale inkomensverdeling personen in gezinnen van verschillende samenstelling, maar overigens met dezelfde sociale kenmerken, dezelfde welvaart genieten. Er wordt dan, m.a.w., exact gecompenseerd voor verschillen in kosten van levensonderhoud die het gevolg zijn van verschillen in gezinssamenstelling.

De berekening van de optimale inkomensverdeling

De gebruikte steekproef is dezelfde als die waarop het model van afhankelijke voorkeuren is geschat 14). Technisch gezien komt het zoeken naar een optimale inkomensverdeling neer op het optimaal herverdelen van inkomen over de respondenten in de steekproef. Wegens de onderlinge afhankelijkheid van de WFI's heeft in principe elke herverdeling van inkomen invloed op alle welvaartsniveaus. Er zijn enkele duizenden respondenten in de steekproef, zodat zelfs een zeer grote computer niet in staat is een optimale verdeling binnen redelijke tijd te vinden. Het is echter mogelijk het verdelingsprobleem te splitsen in twee stappen. Eerst wordt het inkomen optimaal verdeeld over sociale typen, d.w.z. groepen mensen met gelijke sociale kenmerken 15). Vervolgens wordt het inkomen optimaal verdeeld over de mensen binnen sociale typen. Bij het berekenen van de welvaartsverandering ten gevolge van inkomenshervreiding wordt rekening gehouden met het feit dat het model van de afhankelijkheid van voorkeuren geen volledige verklaring geeft van individuele welvaartsverschillen. De onzekerheid over de ontbrekende

9) Zie het *ESB*-artikel van vorige week.

10) J. Rawls, *A theory of justice*, Oxford University Press, Londen, 1971.

11) Voor de goede orde: Rawls pleit niet voor volstreekte gelijkheid. Maar in de situatie waarin we afzien van productiviteitseffecten van inkomensverdeling, impliceert zijn theorie dat gelijkheid optimaal is.

12) In de uitgebreide versie van deze studie (Kapteyn en Van Herwaarden, op. cit., 1976) noemen we een aantal van die stelsels. Voor een discussie verwijzen we naar: J. C. Harsanyi, Nonlinear social welfare functions, in *Theory and decision*, 1975, vol. 6, blz. 311-332.

13) Details worden gegeven in Kapteyn en Van Herwaarden, op. cit., 1976.

14) Een steekproef van ongeveer 3.000 leden van de Consumentenbond, getrokken in 1971. Zie ook *ESB* van vorige week.

15) Zie *ESB* van vorige week.

verklaring wordt gesimuleerd door aan het model een stochastisch deel toe te voegen 16).

Daar de gebruikte steekproef van leden van de Consumentenbond niet representatief is voor het Nederlandse volk, heeft voor de bepaling van het gemiddeld netto inkomen en de gemiddelde welvaart een herweging plaatsgevonden. In hoeverre door de herweging de resultaten representatief voor het Nederlandse volk zijn geworden is moeilijk te zeggen. Naar onze indruk zijn de schattingen van het gemiddelde netto inkomen en de gemiddelde welvaart in 1971 aan de hoge kant. Vergelijking met statistische gegevens is moeilijk, enerzijds wegens verschillen in inkomensdefinities, anderzijds omdat in de gebruikte steekproef mensen van 65 jaar en ouder ontbreken 17). Wegens het illustratieve karakter van deze studie behoeft o.i. aan het niet volledig representatief zijn van de steekproef niet bijzonder zwaar getild te worden.

De optimale inkomensverdeling

In tabel I presenteren we de gemiddelde inkomens van mensen met verschillende sociale kenmerken, zowel voor de werkelijke situatie in 1971 als voor de berekende optimale situatie.

De herverdeling van inkomens die nodig is om de gemiddelde welvaart te maximaliseren is blijkens tabel I bijzonder drastisch. We zullen de resultaten voor elk van de sociale kenmerken bespreken.

• *Opleiding.* Kennelijk vereist een optimale verdeling dat mensen met een hogere opleiding flink wat inleveren bij de lagere opgeleiden. Dit resultaat is een direct gevolg van het gebruikte model van afhankelijke voorkeuren. Mensen met een lagere opleiding blijken zich meer te laten beïnvloeden door het inkomen van mensen met hogere opleiding dan omgekeerd. Als gevolg daarvan stijgt de gemiddelde welvaart wanneer we inkomen herverdelen van hogere opleidingen naar lagere. Immers, omdat de lagere opleidingen zich nogal sterk

laten beïnvloeden door het inkomen van de hoger opgeleiden, betekent alleen een inkomensreductie van de laatsten al een welvaartsverhoging van de eersten. Bovendien krijgen ze dan nog een hoger inkomen. De inkomensreductie van de hoger opgeleiden leidt natuurlijk tot een welvaartsdaling voor deze groep, maar omdat ze zich weinig spiegelen aan de lagere opleidingen wordt hun welvaart in elk geval niet extra gedrukt door het stijgende inkomen van de lagere opleidingen. Kort gezegd: bij herverdeling van hoger opgeleiden naar lager opgeleiden, lijden de eersten alleen een direct verlies ten gevolge van de inkomensdaling. De lagere opleidingen hebben naast de directe welvaartswinst ten gevolge van de inkomensstijging ook nog een indirecte winst omdat hun referentiekader (het inkomen van de hoger opgeleiden) daalt. Hoewel de gevonden uitkomst dus binnen het model te interpreteren is, zullen velen waarschijnlijk toch moeite hebben met het aanvaarden van het resultaat. Het is goed er nog eens op te wijzen dat we produktiviteitsverliezen ten gevolge van inkomensveranderingen buiten beschouwing hebben gelaten. Indien de hoger opgeleiden minder gaan werken als reactie op hun inkomensverlies kan dat leiden tot een algehele inkomenssteruggang die de gevonden verdeling niet langer optimaal doet zijn. Rekening houden met produktiviteitsverlies kan m.a.w. tot een andere optimale verdeling leiden.

• *Werkomgeving.* De zelfstandigen moeten een flinke veer laten. Dit komt omdat volgens het model van afhankelijke voorkeuren de niet-werkenden en werknemers in loondienst gevoeliger zijn voor het inkomen van de zelfstandigen dan omgekeerd. We zien ook dat de niet-werkenden er flink op vooruit gaan. Ook dit is een gevolg van de grote gevoeligheid van de preferenties van de niet-werkenden voor het inkomen van de werkenden. De verwaarlozing van produktiviteits-

16) Een meer precieze uitleg wordt gegeven in Kapteyn en Van Herwaarden, op. cit., 1976.

17) De reden is gegeven in Kapteyn, Van Praag, Van Herwaarden, op. cit., 1976.

Tabel 1. Gemiddeld inkomen per sociaal kenmerk voor de werkelijke inkomensverdeling (oktober 1971) en de optimale inkomensverdeling a)

Kenmerk	1	2	3	4	5
Opleiding b)	lager onderwijs	uitgebreid lager onderwijs	middelbaar onderwijs	universitair onderwijs	
w	14.449	17.356	21.019	26.168	
o	16.442 (+ 13,8) c)	16.454 (- 5,2)	16.053 (- 23,6)	15.869 (- 39,4)	
Werkomgeving	in loondienst	zelfstandige	niet werkzaam		
w	16.144	21.650	13.937		
o	16.483 (+ 2,1)	16.029 (- 26,0)	15.727 (+ 12,8)		
Beroep	geschoold of ongeschoold arbeider	administratief	lager/middelbaar leidinggevend	onderwijs vrije beroepen	niet werkzaam
w	12.214	15.637	16.617	21.176	13.937
o	16.311 (+ 33,5)	16.120 (+ 3,1)	16.831 (+ 1,3)	16.409 (- 22,5)	15.727 (+ 12,8)
Urbanisatiegraad	minder dan 50.000 inw.	50.000 inw. of meer			
w	16.921	15.657			
o	16.473 (- 2,6)	16.246 (+ 3,8)			
Leeftijd	Jonger dan 25 jaar	25 jaar t/m 34 jaar	35 jaar t/m 49 jaar	50 jaar t/m 64 jaar	
w	11.104	13.903	17.258	18.437	
o	15.808 (+ 42,4)	15.828 (+ 13,8)	16.888 (- 2,1)	16.345 (- 11,3)	
Geografie	buiten de Randstad	Utrecht, Zuid-Holland en Noord-Holland			
w	15.771	17.848			
o	16.553 (+ 5,0)	16.176 (- 9,4)			

a) Alle bedragen luiden in guldens per jaar.

b) w = werkelijk; o = optimaal.

c) Procentuele verandering van w naar o.

effecten speelt hier natuurlijk ook een rol. Mogelijk zal een materiële vooruitgang van de niet-werkenden negatief werken op hun bereidheid om een werkkring te zoeken.

- **Beroep.** De resultaten zijn hier analoog aan die voor opleiding. De lagere beroepen refereren meer aan hogere beroepen dan omgekeerd. Dientengevolge werkt een herverdeling ten gunste van de lager gekwalificeerde beroepen welvaartsverhogend.

- **Urbanisatiegraad.** Daar de inwoners van grotere steden meer refereren aan het inkomen van inwoners in kleinere plaatsen dan omgekeerd krijgen de eersten er wat bij.

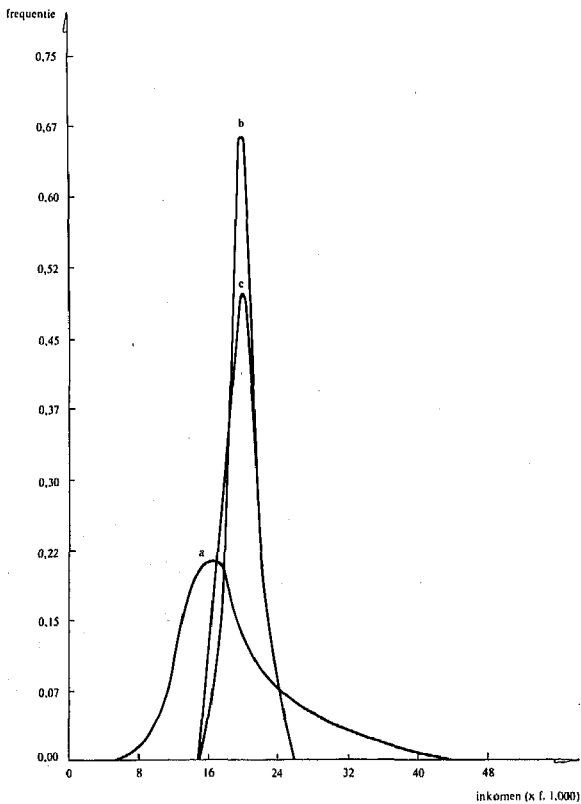
- **Leeftijd.** Het oplopen van het inkomen met de leeftijd blijft globaal behouden maar zwakt sterk af. Deze ontwikkeling weerspiegelt de nivellerende verschuivingen die we bij de ander sociale kenmerken al hebben waargenomen.

- **Geografie.** Mensen buiten de Randstad refereren meer aan mensen binnen de Randstad dan andersom. De bewoners van de Randstad moeten daarom wat inleveren ter wille van een stijging van de gemiddelde welvaart.

De optimale verdeling is aanzienlijk gelijkjer dan de werkelijke verdeling. Dit blijkt uit figuur 1. In figuur 1 is ook de gelijke inkomensverdeling weergegeven, d.w.z. de verdeling waarbij gezinnen van gelijke samenstelling een even hoog inkomen hebben en de verschillen in inkomen tussen gezinnen van ongelijke samenstelling precies groot genoeg zijn om de verschillen in kosten van levensonderhoud te compenseren.

Kennelijk verschillen de optimale en de gelijke inkomensverdeling niet veel. Desondanks is het feit dat ze niet identiek zijn opmerkelijk. Dit is het gevolg van de onderlinge afhankelijkheid van voorkeuren. Men kan bewijzen dat wanneer onafhankelijkheid verondersteld wordt, de gemiddelde welvaart maximaal is bij een gelijke inkomensverdeling.

Figuur 1. Inkomensverdeling in drie gevallen: a. werkelijke inkomensverdeling; b. gelijke inkomensverdeling; c. optimale inkomensverdeling.



De welvaartsaspecten van inkomensverdeling

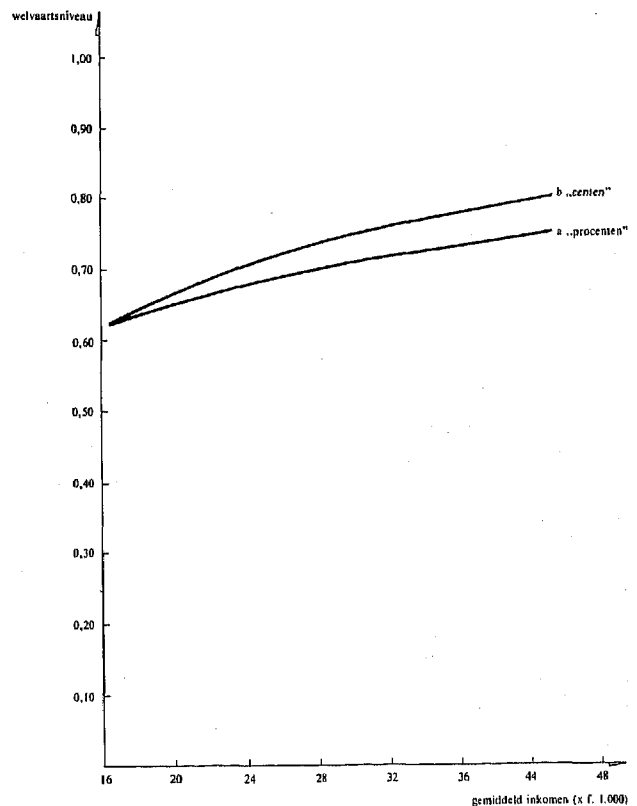
Volgens onze berekeningen was de gemiddelde welvaart in 1971 gelijk aan 6,33. Bij hetzelfde gemiddelde inkomen zou

een gelijk inkomen een gemiddeld welvaartsniveau van 6,79 hebben opgeleverd. Een optimale inkomensverdeling levert een nog iets hogere gemiddelde welvaart van 6,83.

Deze verschillen zijn op het eerste gezicht niet erg groot en men kan zich afvragen of deze betrekkelijk geringe welvaartsverschillen de gigantische inkomensherverdeling rechtvaardigen die nodig is om die verschillen te bereiken. Voor een antwoord op die vraag is het interessant te onderzoeken op welke andere wijze een stijging van de gemiddelde welvaart bereikt kan worden. Een voor de hand liggende methode is een algemene inkomensstename, d.w.z. economische groei. Dat alternatief hebben we onderzocht met hetzelfde model. Voor het bereiken van een welvaartstoename tot 6,83 blijkt een reële inkomensgroei nodig te zijn van ongeveer 40%. Wegens de vele nadelen die aan economische groei kleven komt het ons voor dat inkomensherverdeling wellicht toch te prefereren is boven economische groei.

De geringe effectiviteit van economische groei is een direct gevolg van de onderlinge afhankelijkheid van individuele voorkeuren. Als we in ons model de interdependentie van preferenties negeren, blijkt 10% economische groei al voldoende te zijn om het eerder genoemde gemiddelde welvaartsniveau van 6,83 te bereiken. In plaats van een keuze te maken tussen inkomensherverdeling en economische groei als middelen om welvaart te verhogen, kan men ook denken aan een combinatie van beide methoden. Sinds een aantal jaren wordt van verschillende zijden bepleit algemene salarisstijgingen in centen te doen plaatsvinden en niet in procenten. Figuur 2 illustreert de effecten van respectievelijk inkomensstijging in centen en inkomensstijging in procenten op het gemiddelde welvaartsniveau. Men ziet dat een „centenpolitiek” een gunstiger effect heeft op de gemiddelde welvaart dan een „procentenpolitiek”.

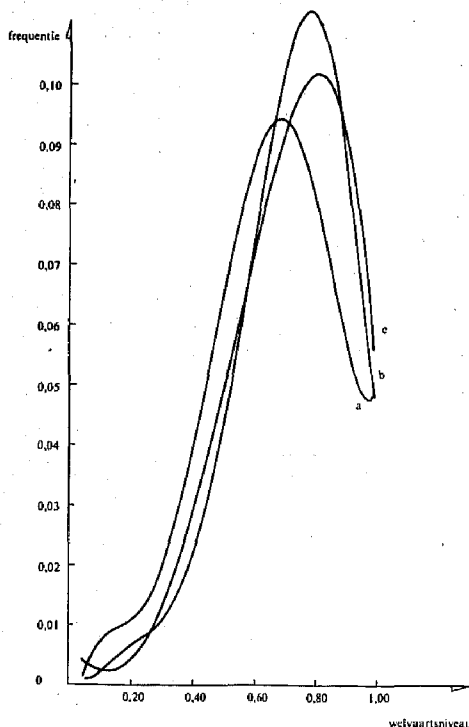
Figuur 2. Twee manieren om de gemiddelde welvaart te verhogen: a. alle inkomens groeien met een gelijk percentage („procenten”); b. alle inkomens groeien met een gelijk bedrag („centen”).



Ten slotte presenteren we in figuur 3 de verdelingen van individuele welvaart behorende bij achtereenvolgens de werke-

lijke, de gelijke en de optimale inkomensverdeling in 1971. Uiteraard ligt de welvaartsverdeling bij een optimale inkomensverdeling meer naar rechts dan die bij de werkelijke verdeling. Opvallender is dat bij elk van de drie inkomensverdelingen de spreiding in welvaartsniveaus aanzienlijk is. Deze spreiding weerspiegelt het feit dat het gebruikte model weliswaar een significante verklaring geeft van verschillen in welvaart tussen verschillende mensen, maar dat ook een belangrijk deel onverklaard is gebleven. De verklaring van individuele voorkeuren vergt een uitgebreider model dan tot nu gebruikt is. In *ESB* van volgende week zal een uitgebreider model gepresenteerd worden dat een vollediger verklaring geeft van de vorming van individuele voorkeuren.

Figuur 3. De welvaartsverdeling in drie gevallen: a. werkelijke inkomensverdeling; b. gelijke inkomensverdeling; c. optimale inkomensverdeling



Besluit

We hebben al eerder benadrukt dat de gepresenteerde resultaten in de eerste plaats bedoeld zijn als een illustratie

van het belang van de onderlinge afhankelijkheid van voorkeuren. Voordat daadwerkelijk beleid kan worden gevoerd op grond van het gepresenteerde type analyse is nog een aanzienlijke verfijning en uitbreiding van het model noodzakelijk.

Enkele kwalitatieve conclusies kunnen al wel worden getrokken. De belangrijkste is wel, dat veronachtzaming van onderlinge afhankelijkheid leidt tot foute beleidsconclusies. In het bijzonder wordt het welvaartseffect van economische groei overschat. We vermoeden dat de gepresenteerde resultaten het effect van economische groei zelfs nog te rooskleurig voorstellen. De preferentievormingstheorie die aan het gebruikte model ten grondslag ligt 18) impliceert zelfs dat de inkomenshoogte in het geheel geen invloed heeft op het gemiddelde welvaartsniveau. Volgens die theorie wordt het welvaartsniveau van een individu uitsluitend bepaald door de hoogte van zijn huidige inkomen ten opzichte van de inkomens in zijn referentiegroep en ten opzichte van zijn in het verleden genoten inkomens. Zolang er economische groei is zal het huidige hoger zijn dan het inkomen in het verleden, hetgeen een positieve invloed heeft op het welvaartsniveau. Indien de economische groei ophoudt, verdwijnt de „voorsprong” van het huidige inkomen op vroegere inkomens en daarmee het gunstige effect op het welvaartsniveau. Indien de theorie deugt moet het positieve verband dat we in figuur 2 hebben gevonden tussen het gemiddeld inkomen en de gemiddelde welvaart uitsluitend worden toegeschreven aan vereenvoudigingen in het model die noodgedwongen zijn aangebracht wegens de beperktheid van de beschikbare gegevens 19).

Mede gezien het belang van de onderzochte problematiek voor het formuleren van sociaal-economische beleidsdoelstellingen is o.i. een aanzienlijke uitbreiding van de beschikbare gegevens van groot belang. Met name het gebruiken van zogenaamde *paneldata*, d.w.z. een steekproef die met regelmatige tussenpozen wordt herhaald onder dezelfde personen, zou het mogelijk maken aanzienlijk meer te weten te komen over de welvaartseffecten van economische groei en inkomensverdeling.

A. Kapteyn
F. G. van Herwaarden

18) A. Kapteyn, *A theory of preference formation*, proefschrift, Leiden, 1977.

19) Een empirische ondersteuning van dit vermoeden wordt o.a. gevormd door het eerder genoemde werk van Easterlin, op. cit., 1974, die in een internationale vergelijking geen verband vindt tussen het gemiddelde inkomen in een land en het gemiddeld gemeten welzijn. In *ESB* van volgende week gaan we nader in op de preferentievormingstheorie.