

Tilburg University

Pilot Bewonersmonitor Krachtwijken

Boluijt, B.; van Hulst, M.J.; Hendriks, F.

Publication date:
2011

Document Version
Publisher's PDF, also known as Version of record

[Link to publication in Tilburg University Research Portal](#)

Citation for published version (APA):
Boluijt, B., van Hulst, M. J., & Hendriks, F. (2011). *Pilot Bewonersmonitor Krachtwijken*. Tilburgse School voor Politiek en Bestuur (TSPB).

General rights

Copyright and moral rights for the publications made accessible in the public portal are retained by the authors and/or other copyright owners and it is a condition of accessing publications that users recognise and abide by the legal requirements associated with these rights.

- Users may download and print one copy of any publication from the public portal for the purpose of private study or research.
- You may not further distribute the material or use it for any profit-making activity or commercial gain
- You may freely distribute the URL identifying the publication in the public portal

Take down policy

If you believe that this document breaches copyright please contact us providing details, and we will remove access to the work immediately and investigate your claim.



Pilot Bewonersmonitor Krachtwijken

17-01-2011

Bram Boluijt MSc

Dr. Merlijn van Hulst

Prof. Dr. Frank Hendriks

Tilburgse School voor Politiek en Bestuur (TSPB)

Inhoud

Woord vooraf	3
1. Inleiding	3
2. Resultaten	5
2.1 De staat van de wijk	5
2.1.1. Wat vinden bewoners van de wijk?	5
2.1.2. Wat vinden bewoners van organisaties in de wijk?.....	7
2.1.3. Hoe beoordelen bewoners zichzelf?	8
3. Slot	13

Contactpersoon:
Bram Boluijt MSc
b.boluijt@uvt.nl
013 466 2261

Woord vooraf

Dit onderzoek werd uitgevoerd door de onderzoekers van de Tilburgse School voor Politiek en Bestuur (TSPB) van de Universiteit van Tilburg in opdracht van het Landelijk Samenwerkingsverband Aandachtswijken (LSA). De onderzoekers danken het Ministerie van Binnenlandse Zaken en Koninkrijksrelaties en meer bepaald het Directoraat Generaal Wonen, Wijken en Integratie en het Landelijk Samenwerkingsverband Aandachtswijk (LSA) voor hun adviezen en voor door hun aangeleverde informatie. Ook danken zij de medewerkers van CentERdata en Sabine van Zuydam van de TSPB voor hun bijdrage aan het onderzoek.

1. Inleiding

Sinds 2008 onderzoekt de TSPB in opdracht van het LSA bewonersparticipatie in de wijkaanpak. In 2008 resulteerde dat in de publicatie *Aandacht voor Bewonersparticipatie* waarin voor alle zogeheten 'krachtwijken' bekeken werd in welke mate en op welke manier gemeenten aandacht hadden voor de bewonersparticipatie in de wijkaanpak. In 2009 werd het onderzoek herhaald, resulterend in de publicatie *Nogmaals Aandacht voor Bewonersparticipatie*. Na twee jaar te hebben gevolgd in hoeverre gemeenten welke inspanningen gedaan hebben om bewonersparticipatie te bevorderen werd de focus verschoven van *fact-finding* naar *beleving*. Met de *Bewonersmonitor Krachtwijken* richt de TSPB de aandacht op de beleving van de bewoners in de krachtwijken.¹

De algemene vraag die ten grondslag ligt aan dit onderzoek is hoe de bewoners de wijkaanpak beleven. Hieruit kunnen concretere vragen worden afgeleid als: Wat verwachten bewoners van gemeenten, woningcorporaties en andere partijen? Wat vinden bewoners van door verschillende partijen

¹ Monitoren definiëren wij als het systematisch en periodiek volgen van beleidsrelevante ontwikkelingen. Zie: D. de Kool 2007, *Monitoring in beeld; Een studie naar de doorwerking van monitors in interbestuurlijke relaties*, Proefschrift EUR.

² Lowndes, V., L. Pratchett, & G. Stoker. (2006). Diagnosing and remedying the failings of official participation

geleverde inspanningen over de afgelopen jaren? En wat doen bewoners eigenlijk zelf? Willen ze zelf een bijdrage leveren en waaraan dan precies? (Zie de bijlage 1 voor de vragenlijst.)

Wat voor u ligt is de rapportage van een *pilot* onderzoek. Dit wil zeggen dat er in enkele wijken gedegen onderzoek is uitgevoerd, te weten Amsterdam Oost, de Groningse Korrewegwijk en Wielwijk/Crabbehof in Dordrecht. De keuze voor deze drie wijken wordt verderop toegelicht. Het feit dat het hier een pilot betreft, betekent tevens dat een belangrijke vraag tijdens *dit* onderzoek is geweest hoe het eventueel *later* uit te voeren onderzoek in alle wijken het beste aangepakt kan worden. De lessen die uit deze pilot-studie getrokken kunnen worden meegenomen in de voorbereiding van het eventuele hoofdonderzoek. Dat het hier een pilot betreft heeft gevolgen voor de resultaten die wij presenteren. Vanzelfsprekend zijn de resultaten alleen van toepassing op de drie geselecteerde wijken. Het is met deze resultaten nog niet mogelijk om uitspraken te doen over de wijkaanpak op landelijk niveau. Wij presenteren hier nadrukkelijk de eerste globale bevindingen. Voor de volledige lijst met resultaten verwijzen wij naar het achterliggende document *Resultatenbijlage Pilot Bewonersmonitor Krachtwijken*.

2. Resultaten

2.1 De staat van de wijk

In de vragenlijst is gebruik gemaakt van een aantal verschillende vragen die moeten helpen in kaart te brengen wat de staat van de wijk is volgens de bewoners. In deze rapportage worden deze resultaten samengevat in drie thema's: wat vinden bewoners van de wijk, wat vinden zij van de organisaties in de wijk en wat vinden zij van de bewoners?

2.1.1. Wat vinden bewoners van de wijk?

Een van de eerste opvallende resultaten is dat het merendeel (58,5 %) van de respondenten het een goede zaak vindt dat hun wijk is aangewezen als Krachtwijk. Slechts 11,7 % van de respondenten is het hier niet mee eens. Opvallend is verder nog dat vooral respondenten uit Dordrecht het er mee eens zijn dat hun wijk tot Krachtwijk benoemd is (67,7%).

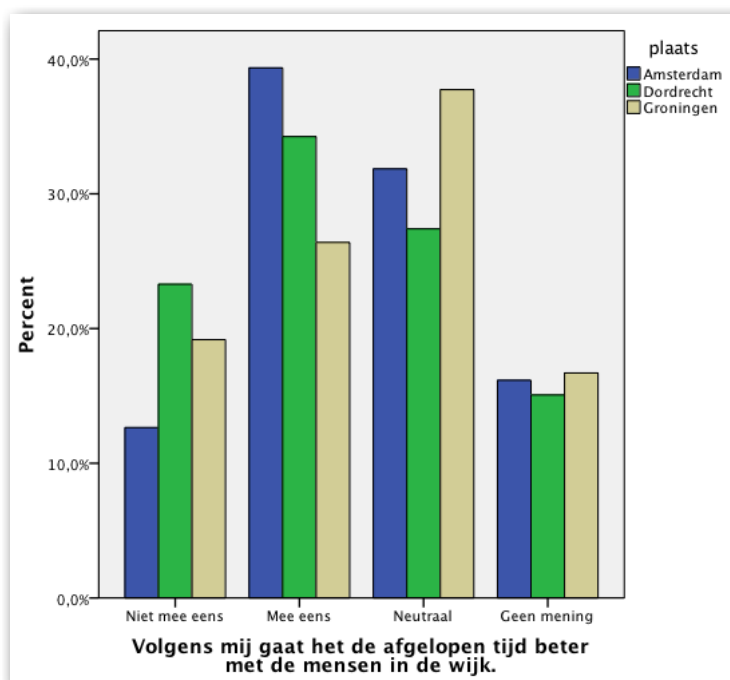
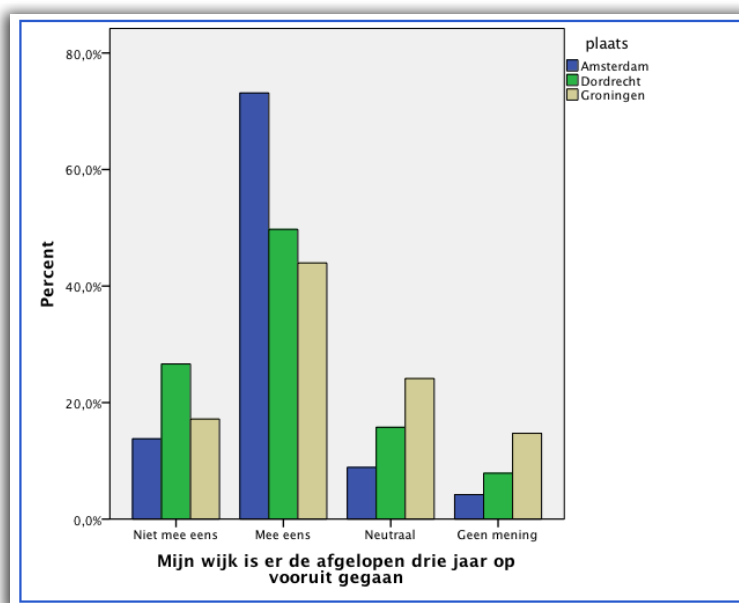
Ik vind het goed dat mijn wijk is aangewezen als een van de veertig Vogelaarwijken:

Stad	Mee eens	Mee oneens
Amsterdam	56,3 %	12,8 %
Dordrecht	67,7 %	8,5 %
Groningen	53,7 %	13,2 %

Naast het feit dat bewoners het er dus mee eens zijn dat er extra aandacht besteed wordt aan hun wijk, zien zij ook vooruitgang de afgelopen drie jaar. Gemiddeld 55,3 % van de respondenten zegt vooruitgang te zien in zijn of haar wijk. Vooral Amsterdam springt hier in positieve zin uit, waar 73,1 % van de respondenten van mening is dat de wijk er de afgelopen drie jaar op vooruit is gegaan.

Een derde indicator voor de staat van de wijk is hoe de respondenten vinden dat het gaat het met de mensen in de wijk. 65,8% van de respondenten is van mening dat het beter, of in ieder geval niet slechter gaat met mensen in de wijk de afgelopen tijd.

Met de economische crisis in het achterhoofd is dat een interessant antwoord. Hoewel in alle wijken meer mensen het eens zijn met de stelling dan *oneens*, zijn er toch wat verschillen te zien in de verdeling van de antwoorden (zie grafieken hieronder). In de vragenlijst zijn ook vragen opgenomen die deze antwoorden specificeren (Zijn de wijken bijvoorbeeld schoner, veiliger, heerst er een betere sfeer; zie resultatenbijlage v.a. P. 7) en het hoofdonderzoek zal dan ook zeker aanknopingspunten opleveren voor beleid dat zich richt op die factoren die het welzijn van mensen in de wijk nog meer kunnen bevorderen.



Samenvattend kan gesteld worden dat de mening van de respondenten over hun wijken overwegend positief is. Het is goed dat de wijken zijn aangewezen als krachtwijken, want, zo zien bewoners, er zijn zeker problemen die extra aandacht verdienen (zie resultatenbijlage v.a. p. 7). De inspanningen die de afgelopen drie jaar zijn gedaan werpen langzaam hun vruchten af zo lijkt het. Bewoners zien dat het de laatste drie jaar vooruit is gegaan met hun wijk.

2.1.2. Wat vinden bewoners van organisaties in de wijk?

In antwoord op de vraag welke organisaties in de wijk volgens de bewoners de meeste verantwoordelijkheid dragen voor het verbeteren van de wijk komen in alle wijken de bewoners zelf en de woningcorporaties als belangrijkste partijen bovendien. Daarbij moet opgemerkt worden dat de verschillen zeer klein zijn en dat aan alle partijen een zekere mate van verantwoordelijkheid wordt toegekend. De uitkomst dat bewoners volgens bewoners vooral zelf ook verantwoordelijk zijn voor de wijk levert een paradox op als deze vergeleken wordt met de vraag wat mensen hebben gedaan om de wijk te verbeteren. Dat blijkt dan veel minder te zijn dan men zou verwachten op basis van de zelf aan bewoners toegekende verantwoordelijkheid (zie resultatenbijlage v.a. p. 13).

Amsterdam	Verantwoordelijkheid van 1 (weinig) tot 5 (veel)	Rapportcijfer voor huidige inzet
Bewoners zelf	3,79	6,2
Woningcorporaties	3,71	6,2
Overheid	3,54	5,9
Bewonersorganisaties	3,52	6,2
Politie	3,46	6,2

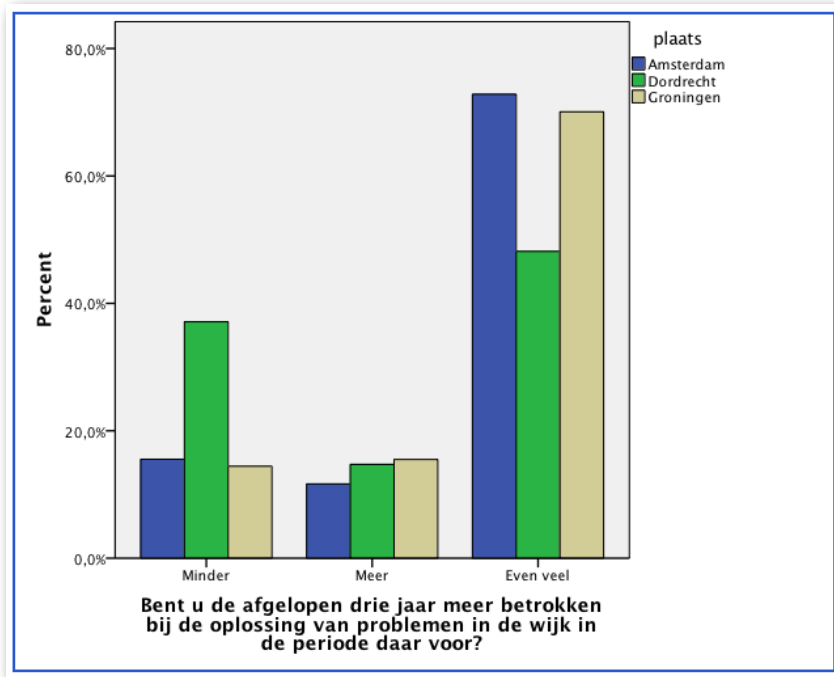
Groningen	Verantwoordelijkheid van 1 (weinig) tot 5 (veel)	Rapportcijfer voor huidige inzet
Bewoners zelf	3,78	6,1
Woningcorporaties	3,77	6,1
Bewonersorganisaties	3,56	6,5
Politie	3,47	6,2
Overheid	3,33	5,8

Dordrecht	Verantwoordelijkheid van 1 (weinig) tot 5 (veel)	Rapportcijfer huidige inzet
Woningcorporaties	3,66	5,9
Bewoners zelf	3,63	5,8
Bewonersorganisaties	3,44	6,2
Politie	3,42	5,9
Overheid	3,20	5,5

Naast de toegekende verantwoordelijkheid hebben we bewoners ook gevraagd naar hun waardering voor de werkzaamheden van de genoemde organisaties op dit moment. Hieruit blijkt dat vooral bewonersorganisaties een hogere beoordeling krijgen, maar tegelijkertijd is te zien dat alle partijen maar net een voldoende scoren. De woningcorporaties en de bewoners zelf worden een grote verantwoordelijkheid toegekend, maar voor hun huidige inspanning scoren zij vrij laag. Ook hier is dus veel te winnen.

2.1.3. Hoe beoordelen bewoners zichzelf?

Het laatste blokje resultaten dat in deze rapportage behandeld wordt heeft betrekking op de manier waarop respondenten bewoners beoordelen. Een van de belangrijkste conclusies hier is dat de respondenten van mening zijn dat zij zelf niet actiever zijn geworden in de afgelopen drie jaar dan in de periode daarvoor. Ongeveer 17 % van de respondenten zegt nu meer te doen dan in de periode voor de wijkaanpak. Nu is het natuurlijk de vraag hoe dit te waarderen. De vraag of die 17% veel of weinig is in vergelijking met geleverde inspanningen door landelijke en lokale overheden en partners kunnen wij dan ook niet beantwoorden. Opvallend is wel dat er ook een substantieel deel (vooral in Dordrecht) van de respondenten zegt minder te doen dan voorheen (zie grafiek hieronder).



Van de mensen die wel actief zijn in de wijk blijkt eigenlijk bij alle typen activiteiten dat de participatiepiramide (velen participeren weinig, weinigen participeren veel) ook in deze wijken stand houdt.

Aan de hand van het CLEAR-model van Lowndes, Pratchett en Stoker (2006)² zijn er ook een aantal vragen geformuleerd. De antwoorden op de vragen die hieruit voortkomen zijn terug te vinden in de resultatenbijlage. Hieronder worden de belangrijkste conclusies uitgelicht. In de tabel hieronder is te zien hoe wij het model gebruikt hebben in de vragenlijst.

Factor	Toelichting
Kunnen	Hebben bewoners tijd, mogelijkheden, kennis, ervaringen en vaardigheden?
Willen	Willen bewoners meewerken (beslissen, denken & aanpakken) aan veiligheid, schoonhouden en sfeer in de wijk?
In staat gesteld zijn	Kunnen bewoners beschikken over professionele ondersteuning en zo ja van wie?
Uitgenodigd zijn	Is bewoners gevraagd om mee te praten en mee te werken?
Antwoord krijgen	Zijn bewoners geïnformeerd over de aanpak? Wordt er met hen rekening gehouden?

² Lowndes, V., L. Pratchett, & G. Stoker. (2006). Diagnosing and remedying the failings of official participation schemes: The CLEAR framework. *Social policy & society*, 5(2), 281-291.

Het model is een manier om inzichtelijk te maken op welke factoren acties ondernomen zijn door de overheid om bewonersparticipatie te bevorderen. Omgekeerd kan het dus ook gebruikt worden om bewoners te bevragen over de manieren waarop zij geparticipeerd hebben.

Kunnen

Een aanzienlijk deel van respondenten geeft aan dat zij van mening zijn dat ze niet genoeg tijd (ongeveer 50%) of kennis van de wijk (ongeveer 40%) hebben om een zinvolle bijdrage te kunnen leveren aan de ontwikkeling van de wijk. Men stelt dat het met de eigen ervaring en vaardigheden over het algemeen wel goed zit. Slechts 20 % vindt dat een belemmering (in zowel Amsterdam als Groningen). Opvallend is dat in Dordrecht dit percentage hoger ligt: bijna 40%. Dit zou wellicht te maken kunnen hebben met hogere leeftijd van de Dordtse respondenten ten opzichte van de andere steden (zie resultatenbijlage p. 33)

Willen

Een groot deel van de respondenten is enthousiast over deelname aan het verbeteren van de wijk. Zo'n 40% van de respondenten beantwoordt deze vraag positief in Dordrecht en Groningen. In Amsterdam gaat het hier zelfs om bijna 60%. Wanneer dan doorgevraagd wordt naar op welke terreinen mensen mee willen werken, blijkt vooral het meewerken aan het verbeteren van de sfeer in de wijk hoog te scoren.

	Amsterdam	Dordrecht	Groningen
Sfeer	63,3%	47,3%	54,5%
Schoon	48,8%	36,1%	49,2%
Veiligheid	35,0%	40,1%	44,7%

Als vervolgens gevraagd wordt op welke manier mensen mee zouden willen werken, blijkt dat de eerste prioriteit ligt bij het 'meedenken.' Dat is opvallend omdat in theorievorming vaak wordt uitgegaan van een zogeheten participatieladder, waarbij de hoogste sport betekent dat zoveel mogelijk beslisbevoegdheid bij bewoners komt te liggen. Dat is dus echter niet wat bewoners in onze wijken na streven. Meebeslissen scoort ook nog stevig, steviger nog zelfs dan 'handen uit de mouwen steken.' Dat laatste is vanuit andere theorievorming weer interessant. In beleidstheorie wordt er geredeneerd dat als bewoners de kans krijgen een praktische bijdrage te leveren in de wijkaanpak, ze (eerder) mee gaan doen. Toch is ook dat niet wat bewoners lijken te willen.

	Amsterdam	Dordrecht	Groningen
Meedenken	60,9%	41,7%	54,2%
Meebeslissen	41,1%	34,2%	41,5%
Handen uit de mouwen	36,1%	22,5%	38,5%

In staat gesteld zijn

Aan bewoners is gevraagd bij welke partijen zij terecht kunnen voor steun. Opvallend is dat vooral bij individuele buurtgenoten en bij bewonersorganisaties steun wordt gevonden en niet zozeer bij bijvoorbeeld gemeentelijke ambtenaren.

AMSTERDAM		DORDRECHT		GRONINGEN	
	%		%		%
Individuele Buurtgenoten	24,4	Bewonersorganisatie	23,1	Individuele Buurtgenoten	24,3
Bewonersorganisatie	17,8	Individuele Buurtgenoten	17,6	Bewonersorganisatie	18,7
Politie	14,9	Politie	16,2	Politie	17,6
Woningcorporatie	12,0	Woningcorporatie	16,1	Woningcorporatie	16,1
Ambtenaren/wethouders	7,9	Opbouwwerkers/welzijnswerkers	10,3	Opbouwwerkers/welzijnswerkers	8,1
(deel) gemeenteraadsleden	8,0	Ambtenaren/wethouders	5,1	Ambtenaren/wethouders	4,8
Opbouwwerkers/welzijnswerkers	6,2	Anders	4,4	Anders	4,7
Anders	4,9	Onderwijzers in de wijk	3,7	(deel) gemeenteraadsleden	3,7
Onderwijzers in de wijk	3,8	(deel) gemeenteraadsleden	3,4	Onderwijzers in de wijk	2,0

Uitgenodigd zijn

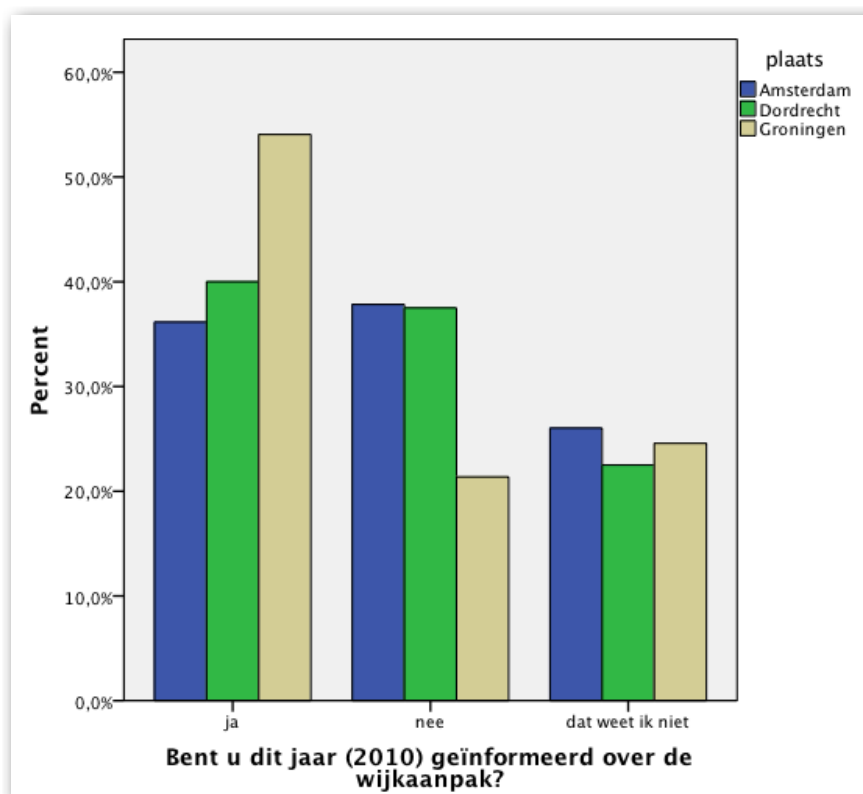
Uit de resultaten blijkt dat bewoners vooral gevraagd zijn om mee te praten. Dat sluit dus aan bij datgene wat ze lijken te willen: namelijk het meedenken over de wijk. Opvallend hier is wederom dat in Amsterdam en Dordrecht 'meebeslissen' op de laatste plaats komt. Dat dit in Groningen niet het geval is heeft wellicht te maken met de zogeheten 'wijkstemdag' aldaar.³ In de tabel op de volgende pagina is te zien in welke mate bewoners gevraagd wordt mee te praten, mee te beslissen en (fysiek) mee te werken.

³ Op een wijkstemdag kiezen de bewoners van de wijk uit een lijst van bewonersinitiatieven welke daadwerkelijk uitgevoerd gaan worden.

%	Amsterdam	Dordrecht	Groningen
Meepraten	40,0	30,5	50,2
Meewerken	17,8	10,2	29,4
Meebeslissen	15,1	16,8	35,2
<i>Gemiddeld</i>	<i>24,3</i>	<i>19,2</i>	<i>38,3</i>

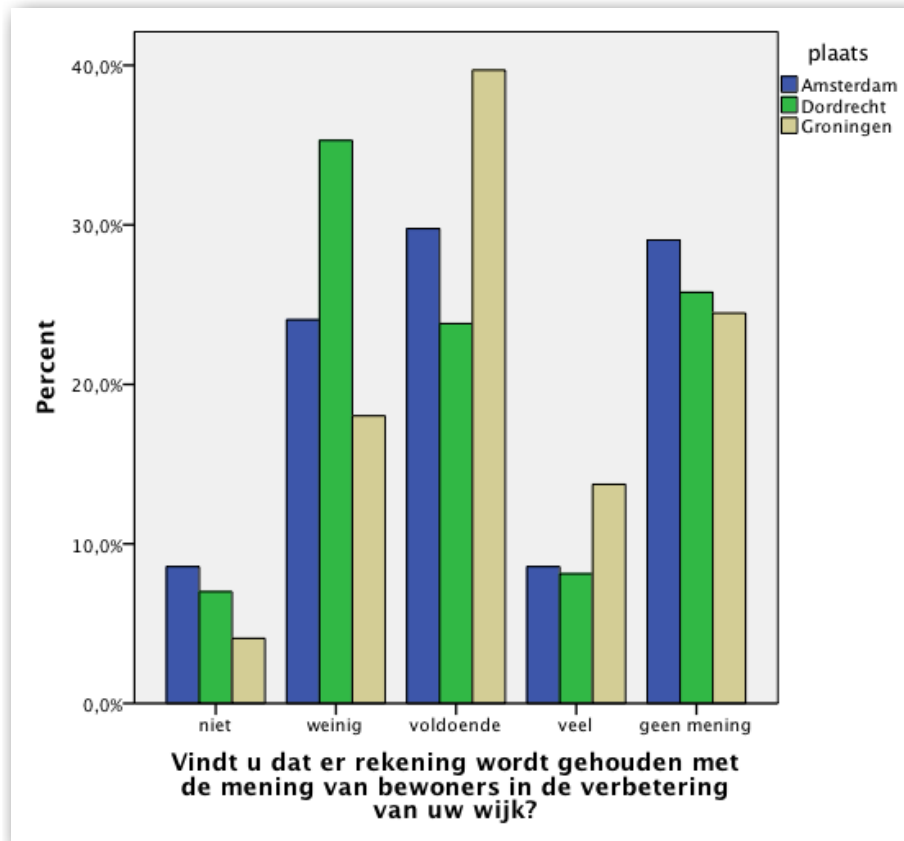
Antwoord krijgen

De laatste factor heeft te maken met de mate waarin en de manier waarop er op bewoners worden geïnformeerd en er naar bewoners wordt geluisterd. Hieruit pakken wij twee opvallende resultaten. In de eerste plaats is er in vergelijking tot de andere steden vooral in Groningen veel gedaan aan het informeren van bewoners over de wijkaanpak. Dat is althans de mening van die bewoners zelf.



Over de vraag of er rekening gehouden wordt met de mening van bewoners zijn de meningen meer verdeeld. Een kleine minderheid in alle drie de wijken is het niet eens met de stelling, maar eveneens een kleine

minderheid is het er mee eens. Dat betekent dat een vrij grote groep vindt dat er 'weinig tot voldoende' rekening gehouden wordt met bewoners. Wederom valt in de grafiek Groningen in positieve zin op, mogelijk wederom vanwege de wijkstemdag.



3. Slot

De hierboven geschetste resultaten geven slechts een eerste, kleine indruk van de aard van het materiaal dat we verzameld hebben. In de resultatenbijlage is per gestelde vraag te vinden hoe onze respondenten geantwoord hebben. Wat nog niet gedaan is, is het verder splitsen van antwoorden in bijvoorbeeld leeftijdscategorieën, antwoorden van allochtonen met die van autochtonen vergeleken en vragen op elkaar betrekken in kruistabellen.⁴ Dergelijke analyses kunnen in het hoofdonderzoek worden uitgevoerd al naar gelang de interesse van de opdrachtgever. In het pilot-

⁴ Met kruistabellen kan worden nagegaan welk percentage mensen die op een bepaalde vraag een bepaald antwoord geven op een andere vraag ook een bepaald antwoord geven. Bijvoorbeeld hoe jongeren vinden dat ze steun kunnen krijgen bij de gemeente.

onderzoek ging het vooral ook om de vraag of de monitor interessante data op zou leveren voor de opdrachtgever (LSA), het ministerie van BZK, de Universiteit van Tilburg en wellicht andere partijen, zoals de gemeenten, die zich interesseren voor de wijkaanpak. Deze vraag is bevestigend te beantwoorden.

De data zoals die verzameld zijn leveren niet alleen een helder overzicht, maar ook een aantal interessante aanknopingspunten voor vervolg in beleid en onderzoek op. Er kan geconstateerd worden dat bewoners verbeteringen in de wijk zien. De sterk verbeterde sfeer en veiligheid in Amsterdam zijn daarvoor exemplarisch, alsook de grote inspanningen en vooral de door bewoners ervaren goede resultaten van de gemeente Groningen op het gebied van communicatie met burgers over de wijkaanpak. Maar uit de resultaten blijkt ook dat ondanks de vele inspanningen die de afgelopen jaren al gedaan zijn, er nog veel te winnen valt. Een instrument als de bewonersmonitor is daarbij onmisbaar.

Bijlage 1 – De vragenlijst

Vragenlijst Bewoners

Hieronder treft u de vragenlijst aan. Als u de vragenlijst op het internet wilt invullen, gaat u dan naar webpagina www.vragenlijst.uvt.nl/bewonersonderzoek. U kunt de vragenlijst starten met de code

De vragenlijst is beschikbaar in verschillende talen.

Below you will find the questionnaire. If you would like to fill in the questionnaire online, please go to www.vragenlijst.uvt.nl/bewonersonderzoek. Start the questionnaire by using the following code:

The questionnaire is available in several languages.

Soru listesini aşağıda bulabilirsiniz. Soru listesini internet üzerinden doldurmak istiyorsanız, o zaman www.vragenlijst.uvt.nl/bewonersonderzoek web sayfasına gidin. Soru listesini koduyla doldurmaya başlayabilirsiniz. Soru listesi değişik dillerde doldurulabilmektedir.

تجدون أسفله لائحة الأسئلة. إن كنتم ترغبون في تعميم اللائحة على الإنترنت يمكنكم الإبحار إلى الموقع: www.vragenlijst.uvt.nl/bewonersonderzoek يمكنكم الشروع في تعميم اللائحة بالنقر على الرمز . لائحة الأسئلة متوفرة في عدة اللغات.

Als u nog vragen heeft over de vragenlijst kunt u contact opnemen met Bram Boluijt, op nummer 013 4662261 of via e-mail: b.boluijt@uvt.nl

vraag 1

In welk jaar bent u in de wijk komen wonen?

.....

vraag 2

In hoeverre bent u het eens met de volgende uitspraken?

	helemaal niet mee eens	niet mee eens	niet mee eens, niet mee oneens	mee eens	helemaal mee eens	geen mening
Ik vind het goed dat mijn wijk is aangewezen als een van de veertig Vogelaarwijken	0	0	0	0	0	0

Mijn wijk is er de afgelopen drie jaar op vooruit gegaan	<input type="radio"/>	<input type="radio"/>	<input type="radio"/>	<input type="radio"/>	<input type="radio"/>	<input type="radio"/>
Mijn wijk kent grote problemen	<input type="radio"/>	<input type="radio"/>	<input type="radio"/>	<input type="radio"/>	<input type="radio"/>	<input type="radio"/>

vraag 3

In hoeverre bent u het eens met de volgende uitspraken?

	helemaal niet mee eens	niet mee eens	niet mee eens, niet mee oneens	mee eens	helemaal mee eens	geen mening
Mijn wijk is de afgelopen drie jaar veiliger geworden	<input type="radio"/>	<input type="radio"/>	<input type="radio"/>	<input type="radio"/>	<input type="radio"/>	<input type="radio"/>
Mijn wijk is de afgelopen drie jaar schoner geworden	<input type="radio"/>	<input type="radio"/>	<input type="radio"/>	<input type="radio"/>	<input type="radio"/>	<input type="radio"/>
De sfeer in mijn wijk is de afgelopen drie jaar beter geworden	<input type="radio"/>	<input type="radio"/>	<input type="radio"/>	<input type="radio"/>	<input type="radio"/>	<input type="radio"/>
Volgens mij gaat het de afgelopen tijd beter met de mensen in de wijk	<input type="radio"/>	<input type="radio"/>	<input type="radio"/>	<input type="radio"/>	<input type="radio"/>	<input type="radio"/>

vraag 4

In hoeverre zijn de volgende personen of organisaties volgens u verantwoordelijk voor het verbeteren van uw wijk?

	heel weinig	weinig	niet veel, niet weinig	veel	heel veel
De overheid	<input type="radio"/>	<input type="radio"/>	<input type="radio"/>	<input type="radio"/>	<input type="radio"/>
Politie	<input type="radio"/>	<input type="radio"/>	<input type="radio"/>	<input type="radio"/>	<input type="radio"/>
Woningcorporaties	<input type="radio"/>	<input type="radio"/>	<input type="radio"/>	<input type="radio"/>	<input type="radio"/>
Bewonersorganisaties	<input type="radio"/>	<input type="radio"/>	<input type="radio"/>	<input type="radio"/>	<input type="radio"/>

Bewoners zelf	<input type="radio"/>	<input type="radio"/>	<input type="radio"/>	<input type="radio"/>	<input type="radio"/>
.....	<input type="radio"/>	<input type="radio"/>	<input type="radio"/>	<input type="radio"/>	<input type="radio"/>

vraag 5

Welk rapportcijfer zou u deze personen of organisaties geven voor de manier waarop ze bijdragen aan de verbetering van de wijk? Vul achter elk van de items hieronder a.u.b. een cijfer van 1 tot 10 in.

	Cijfer:
De overheid
Politie
Woningcorporaties
Bewonersorganisaties
Bewoners zelf
.....

vraag 6

In hoeverre bent u het eens met de volgende stelling?

	helemaal niet mee eens	niet mee eens	niet mee eens, niet mee oneens	mee eens	helemaal mee eens
Ik zet mijzelf actief in voor de wijk	<input type="radio"/>	<input type="radio"/>	<input type="radio"/>	<input type="radio"/>	<input type="radio"/>

vraag 7

Bent u de afgelopen drie jaar meer betrokken bij de oplossing van problemen in uw wijk dan in de periode daar voor?

veel minder	minder	even veel	meer	veel meer
<input type="radio"/>	<input type="radio"/>	<input type="radio"/>	<input type="radio"/>	<input type="radio"/>

vraag 8

Op welke manier bent u de afgelopen drie jaar betrokken (geweest) bij het oplossen van problemen in uw wijk?

	nooit	een enkele keer	meerdere keren	vaak	heel vaak
Ik heb hierover met de gemeente contact opgenomen	<input type="radio"/>	<input type="radio"/>	<input type="radio"/>	<input type="radio"/>	<input type="radio"/>

Ik heb met de bewonersorganisatie contact opgenomen	<input type="radio"/>	<input type="radio"/>	<input type="radio"/>	<input type="radio"/>	<input type="radio"/>
Ik heb met de woningcorporatie contact opgenomen	<input type="radio"/>	<input type="radio"/>	<input type="radio"/>	<input type="radio"/>	<input type="radio"/>

Op welke manier bent u de afgelopen drie jaar betrokken (geweest) bij het oplossen van problemen in uw wijk?

	nooit	een enkele keer	meerdere keren	vaak	heel vaak
Ik ben naar een bewonersbijeenkomst geweest waar problemen werden besproken	<input type="radio"/>	<input type="radio"/>	<input type="radio"/>	<input type="radio"/>	<input type="radio"/>
Ik heb meegedaan aan een petitie of een handtekeningenactie	<input type="radio"/>	<input type="radio"/>	<input type="radio"/>	<input type="radio"/>	<input type="radio"/>
Ik heb deelgenomen aan een demonstratie	<input type="radio"/>	<input type="radio"/>	<input type="radio"/>	<input type="radio"/>	<input type="radio"/>
Ik heb zelfstandig of met andere bewoners geprobeerd een activiteit te organiseren om het probleem op te lossen	<input type="radio"/>	<input type="radio"/>	<input type="radio"/>	<input type="radio"/>	<input type="radio"/>
Ik heb gezorgd dat andere bewoners de activiteit gingen organiseren/het probleem op gingen lossen	<input type="radio"/>	<input type="radio"/>	<input type="radio"/>	<input type="radio"/>	<input type="radio"/>
.....	<input type="radio"/>	<input type="radio"/>	<input type="radio"/>	<input type="radio"/>	<input type="radio"/>

vraag 9

In hoeverre bent u het eens met de volgende uitspraken?

	helemaal niet mee eens	niet mee eens	niet mee eens, niet mee oneens	mee eens	helemaal mee eens	geen mening
Ik heb genoeg tijd en mogelijkheden om mee te kunnen werken aan het verbeteren van mijn wijk	<input type="radio"/>	<input type="radio"/>	<input type="radio"/>	<input type="radio"/>	<input type="radio"/>	<input type="radio"/>

Ik weet genoeg van de wijk om mee te kunnen werken aan het verbeteren van mijn wijk	<input type="radio"/>	<input type="radio"/>	<input type="radio"/>	<input type="radio"/>	<input type="radio"/>	<input type="radio"/>
Ik heb genoeg ervaring en vaardigheden om mee te kunnen werken aan het verbeteren van mijn wijk	<input type="radio"/>	<input type="radio"/>	<input type="radio"/>	<input type="radio"/>	<input type="radio"/>	<input type="radio"/>

vraag 10

In hoeverre bent u het eens met de volgende stelling?

	helemaal niet mee eens	niet mee eens	niet mee eens, niet mee oneens	mee eens	helemaal mee eens	geen mening
Ik wil graag meewerken aan het verbeteren van mijn wijk	<input type="radio"/>	<input type="radio"/>	<input type="radio"/>	<input type="radio"/>	<input type="radio"/>	<input type="radio"/>

vraag 11

Op welke terreinen zou u willen meewerken aan de verbetering van uw wijk?

	ja	nee	dat weet ik niet
Het veilig maken/houden van de wijk	<input type="radio"/>	<input type="radio"/>	<input type="radio"/>
Het schoon maken/houden van de wijk	<input type="radio"/>	<input type="radio"/>	<input type="radio"/>
Het verbeteren van de sfeer in de wijk	<input type="radio"/>	<input type="radio"/>	<input type="radio"/>

vraag 12

Op welke manieren zou u mee willen werken aan de verbetering van uw wijk?

	ja	nee	dat weet ik niet
Ik wil meebeslissen over hoe problemen opgelost kunnen worden	<input type="radio"/>	<input type="radio"/>	<input type="radio"/>
Ik wil meedenken over hoe problemen opgelost kunnen worden	<input type="radio"/>	<input type="radio"/>	<input type="radio"/>
Ik wil de handen uit de mouwen steken om dingen te verbeteren	<input type="radio"/>	<input type="radio"/>	<input type="radio"/>

vraag 13

In hoeverre bent u het eens met de volgende stelling?

	helemaal niet mee eens	niet mee eens	niet mee eens, niet mee oneens	mee eens	helemaal mee eens	geen mening
Ik kan als ik wil professionele ondersteuning krijgen om mee te kunnen werken aan de verbetering van mijn wijk	0	0	0	0	0	0

vraag 14

Waar vindt u ondersteuning als u problemen ervaart of een activiteit wil organiseren in de wijk?

U kunt hier meerdere antwoorden geven.

- Individuele buurtgenoten
- Bewonersorganisatie, bewonersoverleg, wijkraad of vereniging van huurders/eigenaren
- (Deel)gemeenteraadsleden of politieke partij(en)
- Ambtenaren of wethouders van de (deel)gemeente
- De woningcorporatie(s)
- Opbouwwerkers of welzijnswerkers
- Onderwijzers van de school/scholen in de wijk
- Politie
-

vraag 15

Bewoners kunnen op verschillende manieren benaderd worden om een bijdrage te leveren aan de verbetering van de wijk.

Bent u in de afgelopen twee jaar...

	ja	nee	dat weet ik niet
gevraagd om mee te <i>beslissen</i> over de verbetering van de wijk?	0	0	0
gevraagd om mee te <i>praten</i> over de verbetering van de wijk?	0	0	0
gevraagd om mee te <i>werken</i> aan de concrete uitvoering van plannen?	0	0	0

vraag 16

Bent u dit jaar (2010) geïnformeerd over de wijkaanpak?

- ja
- nee
- dat weet ik niet

vraag 17

Op welke manier bent u geïnformeerd over de wijkaanpak?

	ja	nee	dat weet ik niet
Krant of weekblad	<input type="radio"/>	<input type="radio"/>	<input type="radio"/>
Brief van de gemeente	<input type="radio"/>	<input type="radio"/>	<input type="radio"/>
Informatiebijeenkomst	<input type="radio"/>	<input type="radio"/>	<input type="radio"/>
Door de bewonersorganisatie	<input type="radio"/>	<input type="radio"/>	<input type="radio"/>
Website over de wijk	<input type="radio"/>	<input type="radio"/>	<input type="radio"/>
Via andere bewoners	<input type="radio"/>	<input type="radio"/>	<input type="radio"/>

vraag 18

Vindt u dat er rekening wordt gehouden met de mening van bewoners in de verbetering van uw wijk?

niet	weinig	voldoende	veel	geen mening
<input type="radio"/>	<input type="radio"/>	<input type="radio"/>	<input type="radio"/>	<input type="radio"/>

Ten slotte willen wij graag iets weten over uw persoonlijke achtergrond.

Dit stelt ons beter in staat vast te stellen of verschillende mensen verschillende of dezelfde ervaringen met de wijkaanpak hebben.

vraag 19

Wat is uw geboortjaar?

.....

vraag 20

In welk land bent u geboren?

.....

vraag 21

Wat is uw geslacht?

- Man
- Vrouw

vraag 22

In welk land is uw vader geboren?

.....

vraag 23

In welk land is uw moeder geboren?

.....

vraag 24

Welke nationaliteit(en) (paspoorten) heeft u?

.....

vraag 25

Bent u lid van een organisatie of vereniging die in de wijk is gevestigd?

- ja
- nee

Als u opmerkingen heeft over de wijk die u kwijt wilt aan de onderzoekers, of als u opmerkingen heeft over de vragenlijst, vult u die dan alstublieft hieronder in.

Om in aanmerking te komen voor de te verloten Staatsloten, vult u hieronder uw naam en adres in.

Wij danken u vriendelijk voor het invullen van deze vragenlijst!

Gebruikt u de bijgesloten envelop om de vragenlijst terug te sturen aan de onderzoekers van CentERdata (UvT).