

Tilburg University

Het flankerend beleid bij de WIK

IJdens, T.; van der Eerden, M.; Borghouts- van de Pas, I.W.C.M.

Publication date:
2004

[Link to publication in Tilburg University Research Portal](#)

Citation for published version (APA):

IJdens, T., van der Eerden, M., & Borghouts- van de Pas, I. W. C. M. (2004). *Het flankerend beleid bij de WIK: Monitor 1999-2002*. IVA.

General rights

Copyright and moral rights for the publications made accessible in the public portal are retained by the authors and/or other copyright owners and it is a condition of accessing publications that users recognise and abide by the legal requirements associated with these rights.

- Users may download and print one copy of any publication from the public portal for the purpose of private study or research.
- You may not further distribute the material or use it for any profit-making activity or commercial gain
- You may freely distribute the URL identifying the publication in the public portal

Take down policy

If you believe that this document breaches copyright please contact us providing details, and we will remove access to the work immediately and investigate your claim.

Het flankerend beleid bij de WIK

Monitor 1999-2002

Teunis IJdens

Maya van der Eerden

Irmgard Borghouts-van de Pas

Januari 2004

IVA

Instituut voor sociaal-wetenschappelijk beleidsonderzoek en advies
van de Universiteit van Tilburg

Omwille van de leesbaarheid van de tekst zijn aanduidingen in de mannelijke vorm (hij, zijn, hem) in dit rapport ook op vrouwen van toepassing (zijn, haar, haar), tenzij uitdrukkelijk anders is bedoeld.

ISBN 90-6835-397-7

Uitgever:

IVA Beleidsonderzoek en Advies

Postbus 90153, 5000 LE Tilburg

Tel. 013 466 8466 – Fax 013 466 8477

URL: www.iva.nl

Drukwerk: Verdivas Communicatieproducties, Tilburg

© IVA

Niets uit deze uitgave mag worden verveelvoudigd en/of worden openbaar gemaakt door middel van druk, fotokopie, microfilm of op welke andere wijze dan ook zonder voorafgaande schriftelijke toestemming van het IVA.

Het gebruik van cijfers en/of tekst als toelichting of ondersteuning bij artikelen, boeken en scripties is toegestaan, mits de bron duidelijk wordt vermeld.

Inhoudsopgave

Samenvatting en conclusies 1

Het flankerend beleid bij de WIK	1
De monitor flankerend beleid 1999-2002	2
Doelgroep en doelstelling van het flankerend beleid	3
Instrumenten van het flankerend beleid	3
Organisatie van het flankerend beleid	4
Bereik van het flankerend beleid	5
Toepassing en gebruik van het flankerend beleid	6
Beoogd effect van het flankerend beleid	7
Het flankerend beleid op een nieuwe leest	9

1. Inleiding en verantwoording 11

1.1. De WIK en het flankerend beleid	11
1.2. De monitor flankerend beleid 1999-2002	12
1.3. Gegevens en informatiebronnen	14
1.4. Indeling van het rapport	16

2. Doel, vormgeving en organisatie van het flankerend beleid 19

2.1. Inleiding	19
2.2. Doelgroep en doelstelling van het flankerend beleid	19
2.3. Instrumenten van het flankerend beleid	20
2.4. Organisatie van het flankerend beleid	22
2.5. Resumé	23

3. Bereik en gebruik van het flankerend beleid 25

- 3.1. Inleiding 25
- 3.2. Kwantitatief bereik van het flankerend beleid 26
- 3.3. Kwalitatief bereik van het flankerend beleid 28
- 3.4. Frequentie, vorm en omvang van geregistreerde deelname 32
- 3.5. Bestedingen flankerend beleid 1999-2001 volgens jaarstukken 36
- 3.6. Individuele begeleiding 37
- 3.7. Resumé 39

4. Effecten van het flankerend beleid 41

- 4.1. Inleiding 41
- 4.2. WIK-uitstroom en deelname aan het flankerend beleid 42
- 4.3. Conclusie 44

5. Het flankerend beleid op een nieuwe leest 47

- 5.1. Inleiding 47
- 5.2. Doelstelling en prioriteiten van het flankerend beleid in 2003 48
- 5.3. Nadruk op individuele begeleiding 49
- 5.4. Resumé 51

Geraadpleegde documentatie en literatuur 53

Bijlagen 55

- Bijlage A. *Administratieve informatiebronnen* 57
- Bijlage B. Aanvullende informatie bij hoofdstuk 2 61
- Bijlage C. Aanvullende informatie bij hoofdstuk 3 63

Samenvatting en conclusies

Het flankerend beleid bij de WIK

Sinds 1 januari 1999 kunnen in Nederland gevestigde personen die het beroep van kunstenaar uitoefenen en wier inkomen beneden de bijstandsnorm ligt in aanmerking komen voor een uitkering krachtens de Wet Inkomensvoorziening Kunstenaars (WIK). De WIK heeft ten doel kunstenaars te ondersteunen bij het opbouwen van een renderende beroepspraktijk, dan wel hen in staat te stellen een tijdelijke terugval in inkomsten op te vangen. De WIK heeft als alternatief voor de Algemene bijstandswet (Abw) tevens ten doel te voorkomen dat kunstenaars (weer) een beroep doen op de bijstand. De WIK wordt door een aantal centrumgemeenten uitgevoerd onder verantwoordelijkheid van de minister van Sociale Zaken en Werkgelegenheid (SZW). Het Voorzieningsfonds voor Kunstenaars adviseerde de gemeenten met betrekking tot de vraag of een aanvrager beroepskunstenaar is in de zin van de wet.

Kunstenaars in de WIK kunnen naast de inkomensvoorziening zo zij dat wensen tevens gebruik maken van extra ondersteuning via het flankerend beleid. Ze kunnen (bescheiden) financiële bijdragen in diverse kosten van de beroepsuitoefening aanvragen, extra scholing krijgen of bijvoorbeeld deelnemen aan (collectieve) projecten ter stimulering van de vraag naar hun werk, en dergelijke. De minister van Onderwijs, Cultuur en Wetenschappen (OCW) houdt toezicht op het flankerend beleid. Dit beleid werd tot 2002 uitgevoerd onder bestuurlijke verantwoordelijkheid van twee landelijke instellingen: de Stichting Scheppende Kunstenaars (SSK) voor beeldend kunstenaars, vormgevers en voor andere scheppende en toegepast werkende kunstenaars; de Stichting PodiumKunstWerk (PKW) voor podiumkunstenaars. SSK droeg de praktische uitvoering op aan het Voorzieningsfonds voor Kunstenaars (VvK). We gebruiken daarom de aanduiding SSK/VvK als het om de uitvoering van het flankerend beleid voor beeldend kunstenaars en vormgevers gaat.

Per 1 januari 2002 vormen VvK en PKW één nieuwe organisatie – de Stichting Kunstenaars, Cultuur en Ondernemerschap (Kunstenaars&CO) – die onder meer het flankerend

beleid uitvoert, zowel voor beeldend kunstenaars als voor podiumkunstenaars in de WIK. Dit had echter nog geen praktische consequenties voor aanpak en uitvoering van het flankerend beleid in de verslagperiode.

De minister van OCW stelde voor de uitvoering van het flankerend beleid in 2001 ongeveer 4,6 miljoen euro beschikbaar, bijna anderhalf miljoen minder dan in 2000. Het budget voor 2002 bedroeg bijna 3,7 miljoen euro.

De monitor flankerend beleid 1999-2002

Het ministerie van OCW laat jaarlijks onderzoek doen om inzicht te verkrijgen in de vormgeving en toepassing van het flankerend beleid en in het bereik, gebruik en de effecten ervan. Het voorliggende rapport is de derde monitor.¹

De opzet van de rapportages is cumulatief. Onder de verslagperiode verstaan we *in het algemeen de hele* periode waarop de gegevens over bereik en gebruik van het flankerend beleid betrekking hebben. Deze derde monitor heeft betrekking op ruim 6.600 kunstenaars die in 1999, 2000 of 2001 in de WIK kwamen en van wie er tot april 2002 ruim 3.900 aan het flankerend beleid deelnamen volgens gegevens in de geautomatiseerde administratie van SSK/VvK en PKW. Onder de *laatste* verslagperiode verstaan we de periode van april 2001 tot april 2002. Gegevens over het bereik en gebruik van het flankerend beleid in deze laatste verslagperiode zijn dus toegevoegd aan het gegevensbestand dat voor de vorige monitor is gebruikt. Voor wat betreft de beschrijving van de aanpak en vormgeving van het flankerend beleid worden telkens ook nieuwe ontwikkelingen in het jaar waarin de verslagperiode afloopt beschreven, zonder daar definitieve kwantitatieve informatie over te (kunnen) bieden.

Voor deze monitor is gebruik gemaakt van de volgende informatiebronnen:

- de geautomatiseerde administratie van de uitvoerende instellingen;
- de geautomatiseerde registratie van kunstenaars in de WIK;
- schriftelijke documentatie en mondelinge informatie over het flankerend beleid;
- vraaggesprekken met leidinggevende en uitvoerende medewerkers van de uitvoerende instellingen.

Omdat het samengaan van SSK/VvK en PKW in Kunstenaars&CO per 1 januari 2002 niet betekende dat er meteen iets veranderde in de uitvoering van het flankerend beleid, besteden we in deze monitor geen aandacht aan de rol van Kunstenaars&CO voor wat betreft de toepassing, het bereik en gebruik van het flankerend beleid. Wel wordt apart

1. De eerste monitor (IJdens & Van der Vet, 2001) had betrekking op de uitvoering van het flankerend beleid tot april 2000, de tweede (IJdens, Van der Eerden & Van der Vet, 2002) op de uitvoering tot april 2001.

aandacht besteed aan voorgenomen wijzigingen in het flankerend beleid. Het volgende rapport, dat in oktober 2004 verschijnt, zal een overzicht bieden van het de feitelijke uitvoering van het flankerend beleid tot en met 2003.

Doelgroep en doelstelling van het flankerend beleid

Het flankerend beleid was in het laatste deel van de verslagperiode net als voorheen gericht op de hele populatie van kunstenaars die op zeker moment gebruik maakten van de WIK. Iedere kunstenaar in de WIK kan een beroep doen op het flankerend beleid. Geen enkele categorie is bij voorbaat uitgesloten van deelname. Er bestonden wel verschillen in systematiek van het flankerend beleid voor respectievelijk beeldend kunstenaars en vormgevers enerzijds en voor podiumkunstenaars anderzijds. Meer daarover verderop, waar de vormgeving van het flankerend beleid aan de orde komt.

Het flankerend beleid beoogt kunstenaars in de WIK te ondersteunen bij het (weder) opbouwen van een *renderende beroepspraktijk*. Beide uitvoerende instellingen – SSK/VvK en PKW – gaan er sinds 2001 van uit dat dit in veel gevallen een *gemengde beroepspraktijk* zal zijn. SSK/VvK heeft het aanvankelijk gehuldigde principe dat het flankerend beleid uitsluitend gericht moet zijn op de artistieke beroepspraktijk in engere zin laten varen en wat dit betreft dezelfde benadering gekozen die PKW van meet af aan voorstond.

In de verslagperiode zijn geen specifieke doelstellingen geformuleerd ten aanzien van bepaalde doelgroepen of categorieën binnen de populatie van kunstenaars die in aanmerking komen voor het flankerend beleid. De doelstellingen van het flankerend beleid zijn in de verslagperiode ook niet nader uitgewerkt in meetbare termen, evenmin overigens als de doelstellingen van de WIK in het algemeen. Er zijn bijvoorbeeld geen criteria geformuleerd aan de hand waarvan vast te stellen is of de beroepspraktijk van een kunstenaar in de WIK zich voorspoedig ontwikkelt, en of een kunstenaar een renderende beroepspraktijk heeft als hij geen gebruik meer maakt van de WIK-uitkering.²

Instrumenten van het flankerend beleid

De instrumenten van het flankerend beleid bleven in de laatste verslagperiode ongewijzigd ten opzichte van de voorlaatste verslagperiode.

Het flankerend beleid voor beeldend kunstenaars en vormgevers bestond uit het verstrekken van individuele financiële bijdragen in bijzondere kosten van de beroepsuitoefening op aanvraag van individuele kunstenaars, uit diverse projecten ter bevordering van de beroepspraktijk van kunstenaars en uit projecten ter verruiming van de afzetmarkt van

2. De aangehaalde doelstelling van de WIK komt uit de Memorie van Toelichting bij het WIK-wetsontwerp van het oktober 1996. De toevoeging met betrekking tot de Abw dateert van 2000.

kunstenaars. SSK/VvK treedt in het kader van het flankerend beleid op als medefinancier van zulke projecten op initiatief van kunstenaarsgroepen, gemeenten en andere partijen. Aan individuele bijdragen werd in 2001 ruim 2,1 miljoen euro uitgegeven, aan projectbijdragen bijna 1,4 miljoen euro.

Het flankerend beleid voor podiumkunstenaars was eveneens gericht op het verstrekken van individuele subsidies en op bepaalde projecten, maar daarnaast vormden scholings- en trainingsactiviteiten een belangrijk onderdeel van het flankerend beleid voor deze doelgroep. Aan individuele subsidies werd in 2001 bijna 450.000 euro uitgegeven, aan projectsubsidies, scholing en overige activiteiten bijna 112.000 euro. Podiumkunstenaars in de WIK konden tevens een beroep doen op individuele begeleiding en advies bij het opstellen van werkplannen.

Organisatie van het flankerend beleid

In de verslagperiode werd het flankerend beleid tot januari 2002 formeel én materieel uitgevoerd door SSK/VvK en PKW. Het jaar 2001 stond voor wat betreft de organisatie van de activiteiten van deze instellingen in het teken van de ontvlechting van de Arbeidsvoorzieningsorganisatie en – mede in verband daarmee – de voorbereiding van één nieuwe werkorganisatie waarin VvK en PKW per 1 januari 2002 samengingen: Kunstenaars&CO.

De organisatie van het flankerend beleid voor beeldend kunstenaars en vormgevers, uitgevoerd door SSK/VvK, werd in 2001 gewijzigd met het oog op de vorming van één nieuwe werkorganisatie voor het hele flankerend beleid in 2002. De uitvoering van het flankerend beleid werd ondergebracht in twee afdelingen: één voor projecten en één voor individuele dienstverlening. Activiteiten van het Kenniscentrum, een andere nieuwe afdeling, op het vlak van informatievoorziening, deskundigheidsbevordering en dergelijke komen eveneens mede te goede aan kunstenaars in de WIK. De organisatiekosten van het flankerend beleid voor beeldend kunstenaars en vormgevers bedroegen in 2001 bijna 245.000 euro.³

De organisatie van het flankerend beleid voor podiumkunstenaars, door PKW, was in 2001 onderhevig aan de gevolgen van de ontvlechting van de Arbeidsvoorzieningsorganisatie. Een aantal personeelsleden van PKW die gedetacheerd waren bij de Arbeidsvoorzieningsorganisatie – onder meer ten behoeve van de wettelijke registratie van kunstenaars in de WIK – trad in de loop van 2001 ook feitelijk in dienst van Arbeidsvoorziening. Het personeelsbestand van PKW nam af van bijna 16 naar bijna 11 fulltime equi-

3. In de jaarrapport 2001 van SSK wordt aan de kant van de lasten onderscheid gemaakt tussen 'bijdragen flankerend beleid' en 'organisatiekosten'. Behandelingskosten van aanvragen (243.000 euro) zijn bij de bijdragen flankerend beleid opgenomen en niet bij de organisatiekosten.

valenten. Het flankerend beleid is een onderdeel van het takenpakket van de formatie. De overheadkosten van het flankerend beleid podiumkunsten bedroegen in 2001 bijna 294.000 euro.⁴

Bereik van het flankerend beleid

In 1999, 2000 en 2001 werden ruim 6.600 kunstenaars toegelaten tot de WIK. Tot april 2002 namen ruim 3.900 van hen – 60 procent – volgens de geautomatiseerde administratie van SSK/VvK en PKW tenminste één keer deel aan het flankerend beleid. Het aantal kunstenaars dat géén gebruik maakte van individueel geregistreerde vormen van flankerend beleid maar wél van vormen van flankerend beleid die niet individueel geregistreerd zijn (projecten en begeleiding) is niet precies bekend. Het is daarom niet mogelijk de kosten van het flankerend beleid per individuele deelnemer nauwkeurig vast te stellen.

Het aantal kunstenaars dat werd toegelaten tot de WIK nam in 2001 ten opzichte van 1999-2000 toe met de factor 1,2 (van bijna 5.500 naar ruim 6.600). Het aantal geregistreerde deelnemers aan het flankerend beleid steeg in de laatste verslagperiode met de factor 1,3 (van ruim 3.000 naar ruim 3.900). Het aantal deelnemers aan het flankerend beleid steeg dus iets sneller dan het aantal kunstenaars in de WIK. Die stijging komt vooral voor rekening van kunstenaars die al vóór 2001 in de WIK kwamen. Hoe langer men in de WIK zit, des te groter de kans dat men een keer aan het flankerend beleid deelneemt. Het percentage deelnemers aan het flankerend beleid tot april 2002 ligt onder de eerste WIK-lichtingen nu op ongeveer 70 procent. Daarmee lijkt de grens bereikt te zijn: ongeveer 30 procent van alle kunstenaars die in de WIK komen zal *niet* aan het flankerend beleid deelnemen.

Dit laat onverlet dat bepaalde groepen kunstenaars meer of juist minder deelnemers aan het flankerend beleid zullen tellen. Zo ligt het bereik van het flankerend beleid tot april 2002 onder beeldend kunstenaars en andere scheppende (en toegepast werkende) kunstenaars in de WIK nog altijd een stuk hoger (op ruim 70 procent) dan onder de podiumkunstenaars (bijna 45 procent). Dit verschil doet zich voor onder alle WIK-lichtingen en is in de laatste verslagperiode niet afgenomen. Het lagere deelnamepercentage onder podiumkunstenaars kan in theorie worden toegeschreven aan een geringere belangstelling voor het flankerend beleid onder podiumkunstenaars óf aan verschillen in het aanbod en de werkwijze van de beide instellingen die het flankerend beleid uitvoerden: SSK/VvK en PKW. Doordat het flankerend beleid in één hand komt te liggen en voor beide doelgroepen dezelfde werkwijze wordt toegepast, zou de invloed van verschillen aan de ‘aanbodzijde’ kunnen afnemen. Maar het is ook mogelijk dat verschillen aan de ‘vraagzijde’ tus-

4. In de subsidieafrekening 2001 van PKW wordt onderscheid gemaakt tussen kosten van activiteiten en overheadkosten. Kosten van consultants en projectmedewerkers (81.000 euro) zijn opgenomen bij de activiteitenlasten, personeelskosten bij de overhead.

sen beeldend kunstenaars en podiumkunstenaars in de WIK toch dominant blijken te zijn. In de volgende monitor, die over het flankerend beleid tot en met 2003 gaat, valt hier wellicht iets meer over te zeggen.

Toepassing en gebruik van het flankerend beleid

In 1999, 2000 en 2001 werd in het kader van het flankerend beleid bijna 7,9 miljoen euro besteed aan activiteiten ten behoeve van kunstenaars in de WIK. SSK/VvK gaf daar 6,3 miljoen euro aan uit, en PKW bijna 1,6 miljoen euro.⁵

Na aftrek van overige kosten resteerde over de jaren 1999-2001 bijna een kwart van het door OCW beschikbaar gestelde budget als bestemmingsreserve. De reserve bestaat geheel uit middelen die in deze jaren niet werden besteed in het kader van het flankerend beleid voor podiumkunstenaars. Het niet aangewende deel van de subsidie voor het flankerend beleid podiumkunsten is overgeboekt naar een egalisatierekening om later alsnog ten behoeve van het flankerend beleid te kunnen besteden in het kader van de beleidsplannen van Kunstenaars&CO – aldus de toelichting in de jaarrekening van PKW over 2001.

Individuele bijdragen aan kunstenaars bedroegen over de hele verslagperiode 65 procent van de bijdragen van SSK/VvK in het kader van het flankerend beleid voor beeldend kunstenaars en vormgevers, *projectbijdragen* 35 procent. Bij het flankerend beleid voor podiumkunstenaars is die verhouding over de hele periode genomen ruim 75 procent *individuele subsidies* tegen bijna 25 procent *overige bijdragen*. De verhouding tussen beide soorten bijdragen verschoof bij PKW ten gunste van individuele subsidies, van 65 procent in 1999 naar bijna 80 procent in 2000 en 2001. Bij SSK/VvK deed zich een veel grotere verschuiving in omgekeerde richting voor: het aandeel van individuele bijdragen daalde van 99 procent in 1999 naar (bijna) 60 procent in 2000 en 2001. Bron van deze informatie zijn de jaarrapporten van SSK en de subsidieafrekeningen flankerend beleid van PKW.

Bijdragen aan individuele kunstenaars ten laste van het flankerend beleid zijn – voorzover per kunstenaar geregistreerd in de geautomatiseerde administraties van SSK/VvK en PKW – gespreid over een groot aantal kunstenaars die ieder een bescheiden bedrag kregen toegekend of toegerekend.⁶ Van begin 1999 tot april 2002 werd bijna 6,2 miljoen euro toegekend of toegerekend aan ruim 3.900 individuele kunstenaars die volgens de

5. Inclusief behandelingskosten van aanvragen (SSK) en kosten van projectmedewerkers en consultants (PKW), zoals vermeld in de jaarrapporten van SSK en de subsidieafrekeningen flankerend beleid van PKW.

6. Deze informatie komt niet uit de jaarrapporten en subsidieafrekeningen van SSK en PKW maar uit de geautomatiseerde administratie van SSK/VvK en PKW die gegevens over toegekende en toegerekende bedragen per individuele deelnemer aan het flankerend beleid bevat.

geautomatiseerde administratie van het flankerend beleid één keer of vaker aan het flankerend beleid deelnamen. SSK/VvK kende of rekende tot april 2002 in totaal ruim 5 miljoen euro toe aan bijna 3.300 kunstenaars, PKW bijna 1,2 miljoen euro aan ruim 720 kunstenaars. Tot april 2002 werd per afzonderlijke kunstenaar een bedrag van gemiddeld 1.572 euro toegekend of toegerekend. Dat gemiddelde ligt bij PKW nauwelijks hoger (1.603 euro) dan bij SSK/VvK (1.535 euro). Ruim 80 procent van de geregistreerde deelnemers 'ontving' in de hele verslagperiode niet meer dan 2.000 euro en slechts één procent meer dan 4.000 euro.

Voor zover *geregistreerde* toekenningen in het kader van het flankerend beleid de behoeften van kunstenaars aan extra ondersteuning volgen, liggen die behoeften voor verreweg de meeste kunstenaars kennelijk op materieel vlak. Computers en computersoftware, foto-, film- en video-apparatuur en -toebehoren, promotiemateriaal en dergelijke maken het allergrootste deel van de geregistreerde bijdragen uit. Dit geldt sterker voor de beeldend kunstenaars en vormgevers dan voor de podiumkunstenaars. De geautomatiseerde registratie van individuele toekenningen per kunstenaar heeft geen betrekking op deze projecten en marktverruimende maatregelen en geeft dus geen inzicht in de verschuiving die zich in het flankerend beleid voor beeldend kunstenaars en vormgevers voordeed in de richting van meer projectmatige en marktverruimende ondersteuning.

Individuele begeleiding van podiumkunstenaars was in de laatste verslagperiode net als voorheen een belangrijk onderdeel van het flankerend beleid PKW. De geautomatiseerde administratie van PKW bevat geen informatie per deelnemer over dit onderdeel van het flankerend beleid. Het aantal van ruim 400 *intakes* dat PKW volgens aanvullende informatie bij het jaarverslag in 2001 noteerde, geeft een indicatie van de omvang van de individuele begeleiding. Aan deze *intakes* werd ruim 600 uur besteed door projectmedewerkers, à 98 euro per uur, en de kosten bedroegen in 2001 – inclusief diensten van derden – ruim 61.000 euro.

Beoogd effect van het flankerend beleid

Het flankerend beleid had in de verslagperiode ten doel kunstenaars in de WIK te ondersteunen bij het (weer) opbouwen van een renderende, al dan niet gemengde beroepspraktijk. Of en in welke mate het flankerend beleid aan dit doel bijdraagt, is lastig vast te stellen. Doelstellingen van het flankerend beleid zijn in de verslagperiode niet in specifieke en meetbare termen geoperationaliseerd. Er is geen relevante administratieve informatie beschikbaar over de uitgangspositie van kunstenaars op het moment dat ze *in* de WIK komen zodat niet is vast te stellen in welke mate en in welke opzichten hun beroepspraktijk en inkomenssituatie *verbetert* in de periode waarin ze gebruik maken van de WIK en daarbij al dan niet deelnemen aan het flankerend beleid.

Bij gebrek aan andere administratieve gegevens over de positie van kunstenaars in en na de WIK is het *WIK-uitstroompercentage* het enige gegeven dat een indicatie geeft van de ontwikkeling van de beroepspraktijk van kunstenaars die gebruik maakten van de WIK. Kunstenaars die uit de WIK zijn, staan er voor wat betreft hun inkomsten uit artistiek en aanverwant werk beter voor dan kunstenaars die (nog) in de WIK zitten, zo bleek uit eerder evaluatieonderzoek naar de werking van de WIK vanuit het perspectief van de kunstenaars.⁷ Het uitstroompercentage van verschillende categorieën kunstenaars kan dus gebruikt worden om inzicht te krijgen in factoren die verband houden met een positieve ontwikkeling van de beroepspraktijk.

Op 1 januari 2003 maakte 54 procent van de kunstenaars die in 1999, 2000 of 2001 in de WIK kwamen géén gebruik meer van de uitkering. Het WIK-uitstroompercentage is in de eerste plaats en vooral afhankelijk van de WIK-gebruiksduur: het is onder degenen die in 2001 in de WIK kwamen veel lager dan onder degenen die er in 2000 in kwamen (35 tegen 50 procent).

Het WIK-uitstroompercentage per januari 2003 is onder kunstenaars die in 1999, 2000 of 2001 in de WIK kwamen en tot april 2002 wél aan het flankerend deelnamen niet hoger maar juist acht procent *lager* dan onder kunstenaars die er niet aan deelnamen. Het verschil doet zich in alle WIK-lichtingen in uiteenlopende mate voor en is het grootst (ongeveer 20 procent) onder kunstenaars die in de tweede helft van 1999 en in 2000 in de WIK kwamen. Plausibele redenen voor dit geringe verschil in uitstroompercentage zijn: [a] dat deelname aan het flankerend beleid over het geheel genomen een indicatie is van een iets minder kansrijke positie van kunstenaars op het moment dat ze in de WIK komen; [b] dat een deel van de kunstenaars die deelnemen aan het flankerend beleid *bewust* langer gebruik maakt van de WIK dan degenen die er niet aan deelnemen.

7. Zie IJdens (2002), *De werking van de WIK vanuit het perspectief van de kunstenaars*. Hoewel niet meer dan de helft van de kunstenaars die uit de WIK zijn naar eigen zeggen een renderende beroepspraktijk heeft, beoordelen ze hun loopbaan in materieel opzicht gunstiger en hebben ze meer inkomsten uit artistiek werk, uit nevenwerkzaamheden op artistiek gebied dan kunstenaars die nog gebruik maken van de WIK.

Het flankerend beleid op een nieuwe leest

Sinds 1 januari 2002 ligt de uitvoering van het flankerend beleid formeel in handen van één landelijke instelling: Kunstenaars&CO. In de verslagperiode (tot april 2002) ging dat nog niet gepaard met een verandering in de doelstelling, vormgeving, instrumenten en toepassing van het flankerend beleid. In 2002 werd wel een aanvang gemaakt met de ontwikkeling van een nieuw flankerend beleid, in gesprek met vakorganisaties van kunstenaars, andere partijen in het veld en het ministerie van OCW.

Het doel van het flankerend beleid wordt nader toegespitst op het vergroten van de kans dat een kunstenaar professioneel zijn beroep kan blijven uitoefenen. Kunstenaars&CO wil kunstenaars ondersteunen bij het uitoefenen van een *rendabele beroepspraktijk*. 'In de praktijk betekent dit op de eerste plaats ervoor te zorgen dat de kunstenaar uitkeringsonafhankelijk blijft of wordt.' Kunstenaars&CO gaat ervan uit dat het in veel gevallen, vooral bij beeldend kunstenaars, om een *gemengde beroepspraktijk* zal gaan, waarbij kunstenaarscompetenties breder worden ingezet en meer inkomsten opleveren dan alleen in het eigen vrije kunstenaarschap of enkel binnen de reguliere kunstsector.

Kunstenaars&CO stelt zich in dit verband drie taken: [a] het inzicht van kunstenaars in hun eigen kansen en ontwikkelingsmogelijkheden vergroten, bijvoorbeeld via werkervaring, training en coaching; [b] de ontwikkeling en opbouw van een gemengde beroepspraktijk van kunstenaars bevorderen; en [c] de afzetmogelijkheden voor kunstenaars uitbreiden. Deze drie taken of prioriteiten vormen de ratio voor de verdeling van het budget voor het flankerend beleid in 2003: de helft daarvan wordt bestemd voor de eerste prioriteit, een derde voor het bevorderen van een gemengde beroepspraktijk en de rest voor de uitbreiding van afzetmogelijkheden. De verwachting is dat veel kunstenaars een beroep zullen doen op vormen van individuele begeleiding die onder de eerste prioriteit vallen. Het verstrekken van kleine financiële bijdragen in materiële kosten van de beroepsuitoefening zal veel minder gewicht krijgen.

Het nieuwe flankerend beleid kreeg praktisch pas in 2003 volledig gestalte. De volgende monitor, die in het najaar van 2004 verschijnt, zal een overzicht bieden van het flankerend beleid tot en met 2003 op basis van feitelijke gegevens over de toepassing, het gebruik en de resultaten ervan. De geautomatiseerde administratieve databestanden van Kunstenaars&CO zullen daarbij opnieuw een belangrijke informatiebron zijn. De samenvoeging van het flankerend beleid binnen het verband van één organisatie en de ontwikkeling van één gevarieerd instrumentarium voor alle kunstenaars die een beroep doen op het flankerend beleid, biedt perspectief op meer actuele en volledige administratieve informatie over gebruik en toepassing van het flankerend beleid.

Of er langs administratieve weg ook meer relevante informatie beschikbaar komt over het bereik en de effecten van het flankerend beleid is sterk afhankelijk van andere partijen die betrokken zijn bij het beleid ten aanzien van de WIK, bij de uitvoering ervan en bij de landelijke registratie van kunstenaars in de WIK: het ministerie van SZW, de WIK-centrumgemeenten en het CWI.

Hoofdstuk 1

Inleiding en verantwoording

1.1. De WIK en het flankerend beleid

De Wet Inkomensvoorziening Kunstenaars

Sinds 1 januari 1999 kunnen in Nederland gevestigde personen die het beroep van kunstenaar uitoefenen en wier inkomen beneden de bijstandsnorm ligt in aanmerking komen voor een uitkering krachtens de Wet Inkomensvoorziening Kunstenaars (WIK). De WIK heeft ten doel kunstenaars te ondersteunen bij het opbouwen van een renderende beroepspraktijk, dan wel hen in staat te stellen een tijdelijke terugval in inkomsten op te vangen. De WIK heeft als alternatief voor de Algemene bijstandswet (Abw) tevens ten doel te voorkomen dat kunstenaars (weer) een beroep doen op de bijstand. De WIK wordt onder verantwoordelijkheid en toezicht van de minister van Sociale Zaken en Werkgelegenheid (SZW) uitgevoerd door 39 centrumgemeenten. De gemeente besluit of iemand in aanmerking komt voor de WIK, wat de maandelijkse normuitkering is in verband met de leefsituatie van de kunstenaar, of en hoeveel bijverdiensten na verloop van tijd met de uitkering verrekend moeten worden, en of de uitkering op zeker moment wordt stopgezet of hervat.⁸

Het flankerend beleid bij de WIK

Kunstenaars in de WIK kunnen naast de inkomensvoorziening zo zij dat wensen tevens gebruik maken van diverse vormen van extra ondersteuning via het flankerend beleid. De financiële middelen voor het flankerend beleid bestaan uit de middelen die vrijvallen doordat de WIK per kunstenaar minder 'kost' dan de bijstand. De minister van Onderwijs, Cultuur en Wetenschappen (OCW) houdt toezicht op het flankerend beleid. Het flankerend beleid werd tot 1 januari 2002 uitgevoerd door twee landelijke instellingen. De Stichting

8. Zie voor meer informatie over de wet en over de uitvoeringsregels: de website van het Ministerie van SZW (www.minszw.nl) en het onderzoeksrapport ten behoeve van de evaluatie van de WIK: Van der Aalst, Kuiper & IJdens (2002), eveneens op de website van SZW.

ting Scheppende Kunstenaars (SSK) was verantwoordelijk voor het flankerend beleid voor scheppende en toegepast werkend de kunstenaars en legde de praktisch uitvoering van dit beleid in handen van het Voorzieningsfonds voor Kunstenaars (VvK). De Stichting PodiumKunstWerk voerde het flankerend beleid voor podiumkunstenaars uit.

Sinds januari 2002 zijn alle activiteiten van SSK/VvK en PKW ondergebracht in één nieuwe organisatie: de Stichting Kunstenaars, Cultuur en Ondernemerschap: Kunstenaars&CO.⁹ In de verslagperiode werd het flankerend beleid tot januari 2002 dus formeel én materieel uitgevoerd door SSK/VvK en PKW. Van januari tot april 2002 werd het uitgevoerd onder formele verantwoordelijkheid van Kunstenaars&CO maar materieel nog op dezelfde wijze als voorheen door de voormalige medewerkers van PKW en VvK die sinds 1 januari 2002 wel in dienst waren van Kunstenaars&CO.

De minister van OCW stelde voor de uitvoering van het flankerend beleid in 2001 ongeveer 4,6 miljoen euro beschikbaar (3 miljoen voor SSK/VvK en 1,6 miljoen voor PKW) en voor 2002 bijna 3,7 miljoen euro.

1.2. De monitor flankerend beleid 1999-2002

De minister van OCW laat jaarlijks onderzoek doen om inzicht te verkrijgen in de uitvoering en de resultaten van het flankerend beleid. Het onderzoek werd tot 2003 uitgevoerd door de Erasmus Universiteit Rotterdam. Het wordt nu uitgevoerd door het IVA, instituut voor sociaal-wetenschappelijk beleidsonderzoek en advies van de Universiteit van Tilburg.¹⁰

Uitgangspunten

Het onderzoek is onveranderlijk gebaseerd op de volgende uitgangspunten:

1. het heeft betrekking op de *vormgeving en uitvoering*, op het *bereik en gebruik* en op de *effectiviteit* van dit beleid;
2. het dient om conceptuele redenen en uit overwegingen van doelmatigheid zoveel mogelijk aan te sluiten bij de *algehele evaluatie van de WIK*, zowel voor wat betreft de wijze waarop het bereik en de effecten worden gemeten als voor wat betreft de verzameling van gegevens;

9. Het eerste bestuur van de stichting Kunstenaars&CO bestaat uit: mevrouw M. Kapteijn en de heren R. Haks (voorzitter), J. Loose, G. Grosfeld, K. Spaan, H. Walgenbach, M. Kothman en J. Jong. Directeur is de heer J. Houben (voorheen VvK), adjunct-directeur de heer B. Kamerbeek (voorheen PKW). Zie het jaarverslag van Kunstenaars&CO over 2002. De voormalige medewerkers van VvK en PKW traden per 1 januari 2002 in dienst van Kunstenaars&CO.

10. Deze verandering houdt verband met het feit dat dr. T. IJdens, projectleider van het onderzoek, per 1 januari 2003 in dienst trad van het IVA.

3. er dient zoveel mogelijk gebruik gemaakt te worden van gegevens die *langs administratieve weg* worden verzameld door de gemeenten en de overige instanties die de WIK en het flankerend beleid uitvoeren en die worden opgeslagen in *geautomatiseerde* databestanden. Daarmee wordt voorkomen dat uitvoerende instanties en kunstenaars al te vaak extra gegevens moeten verschaffen uitsluitend en alleen voor evaluatie en onderzoek, en zijn problemen in verband met selectieve (non)respons op enquêtes te vermijden.¹¹

Een ander uitgangspunt was, dat het onderzoek gebaseerd moet zijn op identieke of althans *vergelijkbare gegevens* over uitvoering, bereik, effect en doelmatigheid van het flankerend beleid zoals het werd uitgevoerd door twee landelijke instellingen op het gebied van respectievelijk de scheppende en toegepaste kunsten (SSK/VvK) en de podiumkunsten (PKW). Dit uitgangspunt stond op gespannen voet met verschillen in aanpak, uitvoering en administratie van het flankerend beleid door beide instellingen. De onderbrenging van het flankerend beleid in één nieuwe organisatie (Kunstenaars&CO) per 1 januari 2002 zal de harmonisatie van procedures en methodieken in de hand werken. Dit kon nog niet zichtbaar worden in de uitvoering van het flankerend beleid tot april 2002, de periode waarop deze monitor betrekking heeft.

Verslagperiode

Het eerste monitorrapport over het flankerend beleid 1999-2000 had betrekking op kunstenaars die in 1999 in de WIK kwamen en die tot 1 april 2000 al dan niet deelnamen aan het flankerend beleid. De tweede monitor 1999-2001 had betrekking op kunstenaars die in 1999 of 2000 in de WIK kwamen en die tot 1 april 2001 al dan niet deelnamen aan het flankerend beleid. Dit derde rapport heeft betrekking op kunstenaars die tot 1 januari 2002 in de WIK kwamen en die tot 1 april 2002 al dan niet deelnamen aan het flankerend beleid. De opzet van de rapportages is dus cumulatief. Onder de *verslagperiode* verstaan we in het algemeen de hele periode waarop de gegevens over bereik en gebruik van het flankerend beleid betrekking hebben, in deze monitor dus van januari 1999 tot april 2002. Deze bestaat uit de verslagperiode van de vorige monitor plus de laatste periode, van april 2001 tot april 2002.

De verslagperiode loopt voor wat betreft het bereik, de toepassing en het gebruik van het flankerend beleid telkens tot drie maanden na het eind van het laatste kalenderjaar waarin kunstenaars in de WIK kwamen, omdat meestal een aantal maanden verstrijkt voordat een kunstenaar die is toegelaten tot de WIK een beroep doet op het flankerend beleid. Voor de analyse van het verband tussen deelname aan het flankerend beleid en beëindi-

11. Zie IJdens (1999). *Administratieve gegevens voor de evaluatie van het flankerend beleid*. In de Monitor flankerend beleid 1990-2000 (p. 7-8) is besproken welke informatie uiteindelijk langs administratieve weg beschikbaar kwam.

ging van de WIK (WIK-uitstroom) kijken we naar de WIK-status van de kunstenaars per 1 januari van het volgende jaar, in dit geval dus tot 1 januari 2003; dit om te kunnen vaststellen of het percentage deelnemers aan het flankerend beleid dat de WIK na verloop van tijd beëindigt hoger of lager is dan het percentage niet-deelnemers.

Tabel 1a. *Rapportages monitor flankerend beleid*

Rapportage	WIK-instroom tot	Deelname flankerend beleid tot	WIK-uitstroom tot
Monitor 1999-2000	Januari 2000	April 2000	Januari 2001
Monitor 1999-2001	Januari 2001	April 2001	Januari 2002
Monitor 1999-2002	Januari 2002	April 2002	Januari 2003

De cumulatieve opzet betekent niet dat er geen inzicht wordt gegeven in veranderingen die zich van jaar tot jaar kunnen voordoen in de vormgeving van het flankerend beleid en in het bereik, gebruik en de effecten ervan. Bij de analyse van gegevens over het bereik en gebruik van het flankerend beleid wordt nagegaan of zich verschillen voordoen tussen de *laatste* verslagperiode (van april 2001 tot april 2002) en de daaraan voorafgaande periode. Relevante bevindingen worden in het rapport vermeld.

Voor wat betreft de beschrijving van de aanpak en vormgeving van het flankerend beleid worden telkens ook nieuwe ontwikkelingen in het jaar waarin de verslagperiode afloopt beschreven. De verslagperiode waar deze monitor betrekking op heeft is bijzonder omdat de drie instellingen die tot en met 2001 verantwoordelijk waren voor de uitvoering van het flankerend beleid – SSK/VvK voor beeldend kunstenaars en vormgevers, PKW voor podiumkunstenaars – sinds 1 januari 2002 één nieuwe organisatie vormen: Kunstenaars&CO. Deze verandering had nog geen consequenties voor de aard en omvang van activiteiten in het kader van het flankerend beleid in de verslagperiode tot april 2002. De instrumenten van SSK/VvK en van PKW bleven in het eerste kwartaal van 2002 bestaan en werden op dezelfde wijze als voorheen toegepast. We besteden in deze monitor wel reeds aandacht aan de ontwikkeling van het nieuwe beleid, die in januari 2003 resulteerde in het werkprogramma 2003 van Kunstenaars&CO en in april 2003 in de *Beleidsnotitie Flankerend beleid bij de WIK 2003*. Feitelijke resultaten van dit nieuwe beleid zullen pas zichtbaar worden in de volgende monitor die betrekking zal hebben op de uitvoering van het flankerend beleid tot en met 2003.

1.3. Gegevens en informatiebronnen

Voor deze monitor is gebruik gemaakt van de volgende informatiebronnen:

- de geautomatiseerde administratie van het flankerend beleid;
- de geautomatiseerde registratie van kunstenaars in de WIK;

- schriftelijke documentatie en mondelinge informatie over het flankerend beleid;
- vraaggesprekken met leidinggevende en uitvoerende medewerkers van Kunstenaars&CO, van wie de meeste tot 1 januari 2002 werkzaam waren bij het VvK (flankerend beleid SSK) of PKW.

Administratieve informatie

Jaarverslagen, jaarrapporten en andere documenten bevatten geaggregeerde informatie over activiteiten in het kader van het flankerend beleid maar kunnen geen inzicht bieden in de frequentie waarmee en de wijze waarop in de WIK individueel deelnemen aan het flankerend beleid. Zulke informatie is ten behoeve van de monitor flankerend beleid uit de geautomatiseerde administratie van de uitvoerende instellingen gehaald en met gegevens over kunstenaars die sinds 1999 zijn toegelaten tot de WIK ondergebracht in een integraal onderzoeksbestand. Het onderzoeksbestand bevat geen gegevens over deelname aan projecten, andere collectieve activiteiten en bepaalde vormen van individuele begeleiding die niet per individuele kunstenaar is geregistreerd.

Gegevens met betrekking tot het beroepsmatigheidsadvies van het VvK en het flankerend beleid SSK werden in de verslagperiode opgeslagen in het informatiesysteem ArtIS. Gegevens over het flankerend voor podiumkunstenaars werden in een ander bestand vastgelegd door PKW. Het Kunstenloket – tot 1 januari 2002 als landelijke eenheid van Arbeidsvoorziening verantwoordelijk voor de wettelijke registratie van kunstenaars in de WIK – beheerde het Centrale WIK-bestand met instroom- en uitstroomgegevens van kunstenaars die sinds 1999 in de WIK kwamen. Kunstenaars&CO werd per 1 januari 2002 eigenaar van de gegevensbestanden van PKW en VvK; het Centrum voor Werk en Inkomen (CWI), vestiging Amsterdam Centrum, nam de registratie van kunstenaars in de WIK over van Arbeidsvoorziening. In de inrichting en het beheer van de gegevensbestanden over het flankerend beleid veranderde in de loop van 2002 (en 2003) weinig. De verplaatsing van het beheer van het Centrale WIK-bestand van het Kunstenloket naar het CWI kwam de continuïteit van de gegevensstroom tussen de WIK-registratie, het flankerend beleid en het onderzoek ten behoeve van de monitor flankerend beleid niet ten goede.

Schriftelijke documentatie en mondelinge informatie

Informatie over de vormgeving, organisatie en uitvoering van het flankerend beleid is ook geput uit bijvoorbeeld nieuwsbrieven, jaarverslagen, beleidsplannen, eigen rapportages over bepaalde onderdelen van het flankerend beleid en overige documentatie van SSK/VvK en PKW. Dit is waar nodig aangevuld met mondelinge informatie van beide instellingen.

Vraaggesprekken met leidinggevende en uitvoerende medewerkers

In deze monitor wordt extra aandacht besteed aan activiteiten op het vlak van de individuele begeleiding van kunstenaars in de WIK die tot 1 januari 2002 door PKW werden uitgevoerd en vanaf die datum tot april 2002 op dezelfde wijze maar formeel onder de vlag van Kunstenaars&CO. PKW beschouwde de individuele begeleiding van kunstenaars bij de opbouw van een renderende beroepspraktijk als belangrijk onderdeel van het flankerend beleid. Aan individuele begeleidingsactiviteiten is in de vorige twee edities van de monitor flankerend beleid weinig aandacht besteed omdat over die activiteiten geen data beschikbaar waren in de geautomatiseerde administratieve databestanden van PKW. Mede op verzoek van de uitvoerende instellingen besteden we nu wel aandacht aan deze activiteiten. Daartoe zijn van april tot en met juli 2003 onder meer acht vraaggesprekken gevoerd met leidinggevende en uitvoerende medewerkers van Kunstenaars&CO van wie de meeste voor 2002 hetzij bij PKW, hetzij bij het VvK werkzaam waren. Het was de bedoeling om meer inzicht te krijgen in de aanpak en uitvoering van individuele begeleidingsactiviteiten door PKW (in 2001) en in de ontwikkeling van deze activiteiten na de vorming van Kunstenaars&CO.

Resultaten van dit deelonderzoek zijn voor wat betreft de aanpak en praktische uitvoering van individuele begeleidingsactiviteiten in hoofdstuk 2 (doel en vormgeving) en hoofdstuk 3 (bereik, toepassing en gebruik) opgenomen. In hoofdstuk 5 wordt de ontwikkeling van het nieuwe beleid van Kunstenaars&CO, in het bijzonder op het vlak van individuele begeleiding, apart besproken.

1.4. Indeling van het rapport

Deze derde rapportage over het flankerend beleid heeft zoals gezegd betrekking op de vormgeving en organisatie van het flankerend beleid en op het bereik, gebruik en effect van het flankerend beleid onder kunstenaars die in 1999, 2000 en 2001 werden toegelaten tot de WIK en die tot april 2002 al dan niet deelnamen aan het flankerend beleid. Het rapport is als volgt ingedeeld.

- In hoofdstuk 2 wordt de *vormgeving en organisatie* van het flankerend beleid beschreven. Daarbij wordt aandacht besteed aan de doelstellingen en instrumenten van het flankerend beleid en aan de organisatie van het flankerend beleid.
- Hoofdstuk 3 geeft inzicht in het *bereik, de praktische toepassing en het gebruik* van het flankerend beleid. Het gaat dan om het aantal deelnemers aan het flankerend beleid en om kenmerken van deelnemers vergeleken met niet-deelnemers, om de verwerking en beoordeling van aanvragen en om de frequentie en de aard van het gebruik van diverse middelen van het flankerend beleid.
- Hoofdstuk 4 gaat over het verband tussen deelname aan het flankerend beleid (tot april 2002) en *WIK-uitstroom* (tot januari 2003). Kunstenaars die uit de WIK gaan

voordat ze de maximale gebruiksduur benut hebben, kunnen over het algemeen rondkomen van eigen inkomsten uit artistiek en ander werk en staan er wat dit betreft dus beter voor dan op het moment dat ze in de WIK kwamen en in de periode dat ze gebruik maakten van de uitkering.¹²

- Hoofdstuk 5 beschrijft de ontwikkeling van het nieuwe beleid van Kunstenaars&CO sinds het voorjaar van 2002, resulterend in de beleidsnotitie van april 2003. We besteden daarbij bijzondere aandacht aan plannen en eerste ervaringen met betrekking tot de individuele begeleiding van kunstenaars.
- Het rapport bevat een aantal bijlagen met toelichtingen en extra informatie bij onderdelen van het onderzoek.

12. Zie het evaluatierapport over de WIK: IJdens (2002), *De werking van de WIK vanuit het perspectief van de kunstenaars*, p. 118-119.

Hoofdstuk 2

Doel, vormgeving en organisatie van het flankerend beleid

2.1. Inleiding

Het flankerend beleid had in de verslagperiode, tot april 2002, onveranderd ten doel om kunstenaars in de WIK te ondersteunen bij de ontwikkeling van een renderende beroepspraktijk. De middelen die in het kader van het flankerend beleid worden ontwikkeld en ingezet, zijn op dat doel gericht. De toepassing van die middelen vraagt om een adequate uitvoeringsorganisatie. In dit hoofdstuk kijken we naar de wijze waarop PKW en SSK/VvK in de verslagperiode omgingen met de doelstellingen van het flankerend beleid, welke instrumenten ze inzetten en hoe ze de uitvoering van het flankerend beleid organiseerden.

2.2. Doelgroep en doelstelling van het flankerend beleid

Het flankerend beleid was in het laatste deel van de verslagperiode net als voorheen gericht op de hele populatie van kunstenaars die op zeker moment gebruik maakten van de WIK. Iedere kunstenaar in de WIK kan een beroep doen op het flankerend beleid. Geen enkele categorie is bij voorbaat uitgesloten van deelname. Er bestonden wel verschillen in systematiek van het flankerend beleid voor respectievelijk beeldend kunstenaars en vormgevers enerzijds en voor podiumkunstenaars anderzijds. Meer daarover verderop, waar de vormgeving van het flankerend beleid aan de orde komt.

Het flankerend beleid is bedoeld als aanvullende ondersteuning van kunstenaars in de WIK. De WIK biedt kunstenaars een uitkering en de gelegenheid om zich als kunstenaar verder te ontwikkelen zonder de plicht te solliciteren naar ander werk. Zij kunnen zo zij dat wensen een beroep doen op extra ondersteuning via het flankerend beleid. De gedachte hierachter is dat inkomensondersteuning alleen niet voldoende is. Doel van het flankerend beleid is om kunstenaars in de WIK te ondersteunen bij het (weer) opbouwen van een renderende beroepspraktijk.. Beide uitvoerende instellingen – SSK/VvK en PKW – gaan er sinds 2001 van uit dat dit in veel gevallen een *gemengde beroepspraktijk* zal

zijn. SSK/VvK heeft het aanvankelijk gehuldigde principe dat het flankerend beleid uitsluitend gericht moet zijn op de artistieke beroepspraktijk in engere zin laten varen en wat dit betreft dezelfde benadering gekozen die PKW van meet af aan voorstond.

In de verslagperiode zijn geen specifieke doelstellingen geformuleerd ten aanzien van bepaalde doelgroepen of categorieën binnen de populatie van kunstenaars die in aanmerking komen voor het flankerend beleid. De doelstellingen van het flankerend beleid zijn in de verslagperiode ook niet nader uitgewerkt in meetbare termen, evenmin overigens als de doelstellingen van de WIK in het algemeen. Er zijn bijvoorbeeld geen criteria geformuleerd aan de hand waarvan vast te stellen is of de beroepspraktijk van een kunstenaar in de WIK zich voorspoedig ontwikkelt, en of een kunstenaar een renderende beroepspraktijk heeft als hij geen gebruik meer maakt van de WIK-uitkering.¹³

2.3. Instrumenten van het flankerend beleid

De instrumenten van het flankerend beleid bleven in de laatste verslagperiode ongewijzigd ten opzichte van de voorlaatste verslagperiode.

Het flankerend beleid voor beeldend kunstenaars en vormgevers bestond uit het verstrekken van individuele financiële bijdragen in bijzondere kosten van de beroepsuitoefening op aanvraag van individuele kunstenaars, uit diverse projecten ter bevordering van de beroepspraktijk van kunstenaars en uit projecten ter verruiming van de afzetmarkt van kunstenaars. SSK/VvK treedt in het kader van het flankerend beleid op als medefinancier van zulke projecten op initiatief van kunstenaarsgroepen, gemeenten en andere partijen.

Het flankerend beleid voor podiumkunstenaars was eveneens gericht op het verstrekken van individuele subsidies en op bepaalde projecten, maar daarnaast vormden scholings- en trainingsactiviteiten een belangrijk onderdeel van het flankerend beleid voor deze doelgroep. Het beleid van PKW droeg in de verslagperiode duidelijk sporen van de relatie met Arbeidsvoorziening (bemiddeling) en ook van het reïntegratiebeleid in het kader van de sociale zekerheid, aanvankelijk onder de vlag van Arbeidsvoorziening en later van de uitvoeringsorganisatie voor de sociale zekerheid. Podiumkunstenaars in de WIK konden tevens een beroep doen op individuele begeleiding en advies bij het opstellen van werkplannen.

13. De aangehaalde doelstelling van de WIK komt uit de Memorie van Toelichting bij het WIK-wetsontwerp van het oktober 1996. De toevoeging met betrekking tot de Abw dateert van 2000.

Individuele financiële bijdragen

VvK/SSK en PKW boden individuele kunstenaars in de WIK tot 2002 ongeveer dezelfde vormen van individuele steun aan: financiële bijdragen in diverse kosten van de beroepsuitoefening. De belangrijkste verschillen waren de hoogte van het uit te keren bedrag (VvK maximaal € 816,80 per kunstenaar per jaar, PKW geen maximum bedrag) en het feit dat aan individuele bijdragen van PKW altijd een consult voorafging terwijl bijdragen van SSK/VvK nagenoeg uitsluitend op schriftelijke aanvraag werden verstrekt.

Projecten

VvK/SSK maakte in 2000 een start met het subsidiëren van (presentatie-)projecten. De projecten waren op initiatief van of in samenwerking met derden.¹⁴ Het beoogde doel waren projecten die moesten bijdragen aan de ontwikkeling van en in aanraking komen met een professionele beroepspraktijk. Niet alleen WIK-kunstenaars namen deel aan de presentaties. Juist gemengde presentaties, met een voorkeur voor 50% WIK-kunstenaars, genoten de voorkeur. Een belangrijk argument hiervoor is, dat hierdoor initiatieven op lokaal niveau kunnen worden ondersteund waarbij verschillende partijen, waaronder de gemeenten, samenwerkingsverbanden met elkaar aangaan. Van deze aanpak verwacht men uiteindelijk meer effect op de beroepspraktijk van beeldend kunstenaars dan van het verstrekken van een groot aantal kleine financiële bijdragen in diverse kosten van de beroepsuitoefening.¹⁵

Individuele consultatie, persoonlijke begeleiding en scholing

PKW heeft van meet af aan veel aandacht willen geven aan de individuele begeleiding en advisering van kunstenaars bij het opbouwen van een renderende beroepspraktijk. Kunstenaars konden vragen om begeleiding bij het opstellen van een werkplan, en daarna een beroep doen op consultants bij de uitvoering daarvan. Verder onderscheidde het door PKW opgezette flankerend beleid zich door het accent op scholings- en trainingsactiviteiten. PKW ontwikkelde een aanbod van cursussen en trainingen dat op de behoeften van kunstenaars was afgestemd.

WIK-stages

In 2000 maakte PKW een aanvang met zogenaamde WIK-stages waarin de kunstenaar in de gelegenheid wordt gesteld om gedurende een bepaalde periode mee te werken in een professioneel gezelschap om zodoende de nodige werkervaring op te doen. De WIK-

14. Bijvoorbeeld lokale kunstenaarsinitiatieven, Centra voor Beeldende Kunst (CBK's), kunstuitleencentra, gemeenten en bedrijven.

15. Zie de monitor flankerend beleid 1999-2001, p. 40-42.

stage is geënt op de werkervaringsplaats, een middel dat PKW in het kader van de reïntegratie van werkzoekende podiumkunstenaars en met financiële middelen van Arbeidsvoorziening toepaste. PKW ondervond bij de toepassing van dit instrument problemen in verband met de WIK-regels. Het betreft vooral de regels dat de vergoeding die kunstenaars ontvangen als ze een WIK-stage doen als bijverdiensten worden aangemerkt, hetgeen kan leiden tot een korting op de uitkering (die als lening is verstrekt) of tot terugbetaling na definitieve vaststelling van de uitkering.

2.4. Organisatie van het flankerend beleid

In de verslagperiode werd het flankerend beleid tot januari 2002 formeel én materieel uitgevoerd door SSK/VvK en PKW. Het jaar 2001 stond voor wat betreft de organisatie van de activiteiten van deze instellingen in het teken van de ontvlechting van de Arbeidsvoorzieningsorganisatie en – mede in verband daarmee – de voorbereiding van één nieuwe werkorganisatie waarin VvK en PKW per 1 januari 2002 samengingen: Kunstenaars&CO.

De organisatie van het flankerend beleid voor beeldend kunstenaars en vormgevers, onder bestuurlijke verantwoordelijkheid van SSK uitgevoerd door het VvK, werd in 2001 gewijzigd met het oog op de vorming van één nieuwe werkorganisatie voor het hele flankerend beleid in 2002. De uitvoering van het flankerend beleid werd ondergebracht in twee afdelingen: één voor projecten en één voor individuele dienstverlening. Activiteiten van het Kenniscentrum, een andere nieuwe afdeling, op het vlak van informatievoorziening, deskundigheidsbevordering en dergelijke komen eveneens mede te goede aan kunstenaars in de WIK. De organisatiekosten van het flankerend beleid voor beeldend kunstenaars en vormgevers bedroegen in 2001 bijna 245.000 euro, exclusief 243.000 euro behandelingskosten van aanvragen die in het jaarrapport zijn opgenomen onder de post 'bijdragen flankerend beleid'. Los van het flankerend beleid adviseerde het VvK in de laatste verslagperiode net als voorheen gemeenten omtrent de beroepsmatigheid van kunstenaars die een WIK-uitkering aanvragen. Ook daar is een aparte afdeling voor ingericht.

De organisatie van het flankerend beleid voor podiumkunstenaars, door PKW, was in 2001 onderhevig aan de gevolgen van de ontvlechting van de Arbeidsvoorzieningsorganisatie. Een aantal personeelsleden van PKW die gedetacheerd waren bij de Arbeidsvoorzieningsorganisatie – onder meer ten behoeve van de wettelijke registratie van kunstenaars in de WIK – trad in de loop van 2001 ook feitelijk in dienst van Arbeidsvoorziening. Het personeelsbestand van PKW nam af van bijna zestien per ultimo 2000 naar bijna elf fulltime equivalenten eind 2001. Het flankerend beleid is een onderdeel van het takenpakket van de formatie. De overheadkosten van het flankerend beleid podiumkunstenaars bedroegen in 2001 ruim 290.000 euro, exclusief een bedrag van 81.000 euro voor

de inzet van consultants en projectmedewerkers dat in de subsidieafrekening van PKW onder de activiteitenlasten is opgenomen.

In 2001 voerden SSK, VvK en PKW intensief overleg over verdergaande samenwerking. Dit leidde per 1 januari 2002 tot de oprichting van de nieuwe organisatie Kunstenaars & Cultuur en Ondernemerschap (Kunstenaars&CO). De drie instellingen streefden naar een eenduidig beleid om de dienstverlening aan kunstenaars en andere partijen te optimaliseren. Kunstenaars&CO voert sindsdien in opdracht van het ministerie van OCW niet alleen het flankerend beleid uit maar ook de regeling Arbeidsmarkimpuls, ontwikkelt reïntegratieactiviteiten in opdracht van de Raad voor Werk en Inkomen en voert in opdracht van SZW de beroepsmatigheidstoets voor de WIK uit. Daarnaast zet Kunstenaars&CO 'eigen' activiteiten van het VvK voort. De eerste twee maanden van 2002 veranderde de organisatie van het flankerend beleid niet. Pas na 1 maart 2002, toen medewerkers van PKW verhuisden van hun werkplek in Den Haag naar de locatie van Kunstenaars&CO, het voormalige VvK-kantoor aan de Nieuwe Herengracht in Amsterdam, kreeg de nieuwe werkorganisatie operationeel gestalte langs de lijnen die in 2001 door het VvK waren uitgezet.¹⁶

2.5. Resumé

- In de laatste verslagperiode, van april 2001 tot april 2002, werden doelstellingen van het flankerend beleid niet gewijzigd en ook niet nader uitgewerkt. Het flankerend beleid is net als voorheen bestemd voor alle kunstenaars in de WIK die er gebruik van willen maken.
- Ook de instrumenten van het flankerend beleid bleven ongewijzigd. Verschillen in systematiek tussen het flankerend beleid voor beeldend kunstenaars en vormgevers enerzijds en podiumkunstenaars anderzijds bleven bestaan. Dat gold ook voor de eerste maanden van 2002, toen Kunstenaar&CO weliswaar formeel verantwoordelijk werd voor de uitvoering van het flankerend beleid maar er nog niets veranderde in de instrumenten en de uitvoeringspraktijk.
- Het jaar 2001 stond voor wat betreft de organisatie van de activiteiten van SSK/VvK en PKW in het teken van de ontvlechting van de Arbeidsvoorzieningsorganisatie en – mede in verband daarmee – de voorbereiding van één nieuwe werkorganisatie waarin VvK en PKW per 1 januari 2002 samengingen: Kunstenaars&CO. Beide instellingen voerden in 2001 intensief overleg over de nieuwe organisatie. Het VvK richtte zijn organisatie met het oog hierop in 2001 reeds anders in.

16. Directeur van Kunstenaars&CO is de heer J. Houben, voorheen directeur van het VvK. Adjunct-directeur is de heer B. Kamerbeek, voorheen adjunct-directeur van PKW.

- De uitvoeringskosten van het flankerend beleid door SSK/VvK en PKW bedroegen in 2001 ruim bijna 540.000 euro als behandelingskosten van aanvragen (SSK/VvK) en kosten van projectmedewerkers en consultants (PKW) *niet* worden meegeteld, en ruim 860.000 euro als die kosten *wel* worden meegeteld. De uitvoeringskosten bedragen exclusief beide bovengenoemde kostenposten twaalf procent van de totale kosten van het flankerend beleid in dat jaar en inclusief die kosten achttien procent.

Hoofdstuk 3

Bereik en gebruik van het flankerend beleid

3.1. Inleiding

Het flankerend beleid staat open voor alle kunstenaars die gebruik maken van de WIK. Het betekent niet dat alle kunstenaars die gebruik *kunnen* maken van het flankerend beleid er ook daadwerkelijk een beroep op doen. De eerste vraag met betrekking tot het bereik van het flankerend beleid is dus, hoeveel kunstenaars in de WIK wel en niet aan het flankerend beleid deelnemen. Deze vraag over het *kwantitatieve bereik* van het flankerend beleid wordt in paragraaf 3.2. beantwoord op basis van gegevens over de WIK-populatie in het Centrale WIK-bestand en over aanvragen en toekenningen in de administratieve databestanden van Kunstenaars&CO.

Onder *deelname aan het flankerend beleid* wordt hier net als in de vorige twee monitors verstaan dat: [a] een kunstenaar volgens de geautomatiseerde administratie van de uitvoerende instelling(en) tenminste één keer een bedrag ontving ten laste van het budget voor flankerend beleid; of [b] een kunstenaar volgens de geautomatiseerde administratie van de uitvoerende instelling(en) deelnam aan een welomschreven activiteit die uit het budget voor het flankerend beleid wordt bekostigd en waarvan de kosten worden toegerekend aan individuele deelnemers. Deelname aan het flankerend beleid impliceert dus *geregistreerde en in de geautomatiseerde administratie vastgelegde toekenning van bedragen of toerekening van kosten aan individuele kunstenaars* ten laste van het budget flankerend beleid. Dit geldt ook indien de uitvoerende instelling de realisatie van bepaalde activiteiten uitbesteedt aan derden, bijvoorbeeld particuliere opleidingsinstututen of gemeenten. De uitvoerende instellingen hebben bij de start van het onderzoek ten behoeve van de eerste monitor flankerend beleid ingestemd met deze definitie.

Een andere vraag met betrekking tot het bereik van het flankerend beleid is waarom sommige kunstenaars wel en andere kunstenaars geen beroep doen op het flankerend beleid. Dit gaat over het *kwantitatieve bereik* van het flankerend beleid. Er wordt gekeken of er verschillen zijn in de kenmerken van kunstenaars die wel en niet deelnemen aan het

flankerend beleid. Verschillen de twee deelpopulaties van samenstelling op basis van leeftijd, discipline of instroomcategorie? En welke invloed heeft het moment van instroom in de WIK? In paragraaf 3.3. worden deze vragen (gedeeltelijk) beantwoord op grond van beschikbare administratieve gegevens.

In paragraaf 3.4. besteden we aandacht aan een paar aspecten van het *gebruik* van het flankerend beleid: hoe vaak kunstenaars eraan deelnemen, in welke vorm, en welke bedragen daarmee gemoeid zijn. Dat gebeurt eveneens op basis van de beschikbare gegevens in de geautomatiseerde administratie over de verslagperiode.

Daarna geven we in paragraaf 3.5. een beeld van de *bestedingen* ten laste van het flankerend beleid op basis van de jaarrapporten van SSK en de subsidieafrekeningen van PKW. De geautomatiseerde administratie bevat namelijk geen informatie over bedragen die per kunstenaar gemoeid zijn met projectmatige vormen van ondersteuning door SSK/VvK.

Dat geldt eveneens voor de *individuele begeleiding* van kunstenaars bij het opstellen en uitvoeren van een werkplan – een belangrijk onderdeel van het flankerend beleid van PKW. We besteden daarom in paragraaf 3.6 ook apart aandacht aan deze individuele begeleiding op basis van vraaggesprekken met voormalige medewerkers van PKW en aanvullende documentatie.

3.2. Kwantitatief bereik van het flankerend beleid

Tot en met 2001 werden 6.632 kunstenaars toegelaten tot de WIK.¹⁷ Ongeveer 60 procent van hen (3.944 kunstenaars) nam tot april 2002 een of meer malen deel aan het flankerend beleid: zie tabel 3a.

Het percentage deelnemers neemt toe naarmate men langer in de WIK zit. Tabel 3b laat zien dat het percentage deelnemers daalt van 71 procent van de instromers in het eerste kwartaal naar zes procent van de instromers in het twaalfde kwartaal. Deze uitkomsten zijn vergelijkbaar met de metingen in de vorige monitor, die betrekking had op het flankerend beleid tot april 2001. Het percentage deelnemers uit het eerste kwartaal is licht toegenomen ten opzichte van vorig jaar (van 67 naar 71 procent) en die toename doet zich ook onder de andere WIK-lichtingen van 1999 en 2000 voor.

17. Deelnemers aan de WIK: alle personen die tot 1 januari 2003 tot de WIK zijn toegelaten. Deze personen worden officieel geregistreerd in het Centrale WIK-bestand dat tot 1 januari 2002 werd beheerd door de Arbeidsvoorzieningsorganisatie en sindsdien door het Centrum voor Werk en Inkomen (CWI).

Tabel 3a. *Geregistreeerde deelnemers flankerend beleid tot april 2002, WIK-instroom tot januari 2002 en budget 1999-2001 naar doelgroep/instelling*

Jaar	Deelnemers flankerend beleid					WIK-instroom		Budget flankerend beleid in €		
	SSK	PKW	Tot.	BK	PK	Miss.	Tot.	SSK	PKW	Tot.
1999	1.445	219	1.653	2.926	1.107	21	4.054	2,8	1,3	4,1
2000	2.232	361	2.587	926	4.84	40	1.450	4,0	2,1	6,1
2001	2.043	364	2.400	473	283	372	1.128	3,0	1,6	4,6
Totaal	3.282	724	3.944	4.325	1.974	433	6.632	9,8	5,0	14,9

Deelnemers flankerend beleid: 1999 wil zeggen van 1-1-1999 tot 1-4-2000 volgens administratie SSK/VvK en PKW; deelnemers flankerend beleid: 2000 wil zeggen van 1-4-2000 tot 1-4-2001 volgens administratie SSK/VvK en PKW; deelnemers flankerend beleid: 2001 wil zeggen van 1-4-2001 tot 1-4-2002 volgens administratie SSK/VvK en PKW (sinds 1-1-2002 formeel Kunstenaars&CO).

WIK-instroom 1999 en 2000 naar sector volgens CWB; WIK-instroom 2001 naar sector volgens CWB en gegevens VvK-beroepsmatigheidsadvies.

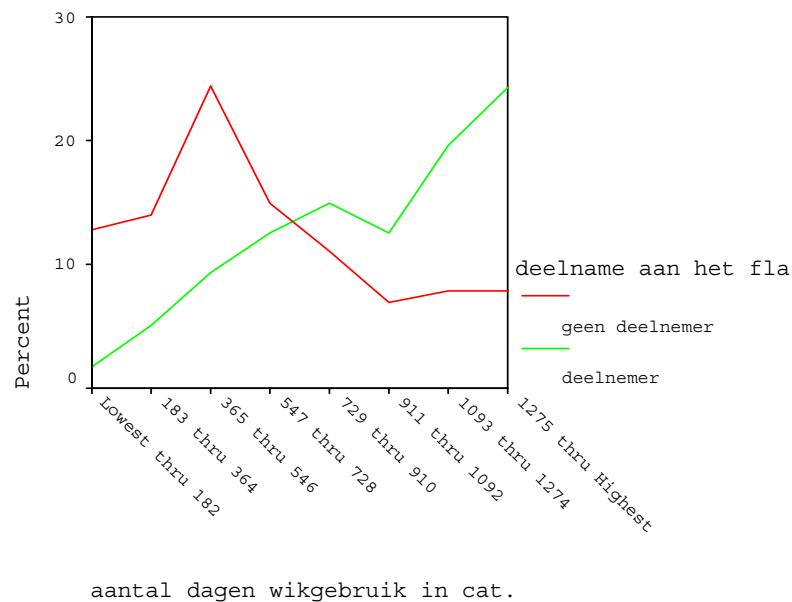
Budget flankerend beleid: voor de uitvoering van het flankerend beleid in 1999, 2000 en 2001 door OCW aan SSK en PKW toegekend subsidie in miljoenen euro's.

Tabel 3b. *Deelname flankerend beleid tot april 2002 naar kwartaal van WIK-instroom*

Deelname flank. beleid	Kwartaal van WIK-instroom 1999-2001												Totaal
	1999			2000			2001						
	1	2	3	4	5	6	7	8	9	10	11	12	
	%	%	%	%	%	%	%	%	%	%	%	%	%
Ja	71	66	65	70	59	60	54	46	42	35	24	6	59
Nee	29	34	35	30	41	40	46	54	58	65	76	94	41
N (100%)	1.917	601	760	776	510	275	482	183	406	184	357	180	6.632

De relatief hogere aantallen instromers in respectievelijk het derde, zevende en elfde kwartaal zijn vooral te relateren aan een hoge instroom van recent afgestudeerde kunstenaars. Dit valt ook in de periode dat de schooljaren aflopen. In het vierde kwartaal van 1999 stromen de laatste kunstenaars uit de bijstand in. De hoge instroom in het negende kwartaal (het eerste kwartaal van 2001) is opmerkelijk en vraagt om een andere verklaring. Wellicht zijn hier administratieve oorzaken voor in verband met de reorganisatie van Arbeidsvoorziening en de consequenties die dat had voor de landelijke verwerking van gemeentelijke WIK-besluiten.

Ook grafiek A laat duidelijk zien dat het percentage deelnemers aan het flankerend beleid toeneemt met de WIK-gebruiksduur.



Grafiek A. *Deelname aan het flankerend beleid naar WIK-gebruiksduur*

3.3. Kwalitatief bereik van het flankerend beleid

Voor de analyse van het kwalitatieve bereik van het flankerend beleid tot april 2002 kunnen we gebruik maken van gegevens over het beroep, de instroomcategorie en de leeftijd van kunstenaars die in 1999-2001 in de WIK kwamen, en over de WIK-gemeente waar ze hun eerste WIK-uitkering kregen.

Beroep

Beeldend kunstenaars zijn nog steeds oververtegenwoordigd onder de deelnemers aan het flankerend beleid, gemeten naar hun aandeel in de WIK-populatie als geheel. Het aandeel van podiumkunstenaars blijft ongeveer even ver achter bij dat van de beeldend kunstenaars als in de vorige monitor.

Het beroep van kunstenaars in de WIK werd in de verslagperiode door Arbeidsvoorziening (het Kunstenloket) in het Centrale WIK-bestand opgenomen op basis van gegevens die het VvK verkreeg via de beroepsmatigheidstoets. Het informatiesysteem van het VvK bevatte dikwijls meerdere beroepsaanduidingen per kunstenaar. Kunstenloket, PKW en VvK stelden daarom in onderling overleg het hoofdberoep van de kunstenaar vast, en of

deze op grond daarvan bij de beroepssector beeldend (et cetera) of podium moest worden ingedeeld en daarmee in principe tot de doelgroep van SSK/VvK of PKW behoorde. Met de samenvoeging van het flankerend beleid onder de vlag van Kunstenaars&CO, per januari 2002, verdween deze aanleiding om kunstenaars in twee doelgroepen in te delen. Bovendien ontstonden door de gelijktijdige overdracht van het beheer van het Centrale WIK-bestand aan het CWI haperingen in de gegevensstroom tussen CWI en Kunstenaars&CO. In het onderzoeksbestand dat voor de monitor flankerend beleid 1999-2002 is aangelegd ontbreken daardoor gegevens over het beroep van ruim 400 kunstenaars in de WIK-populatie 1999-2001. Dat is 6,5% van de totale populatie. We nemen aan dat het aantal kunstenaars in beide doelgroepen (sectoren) onder die 400 overeenkomt met het aandeel van beide doelgroepen onder degenen die wel naar sector ingedeeld konden worden.

Tabel 3c. Samenstelling van deelnemers aan het flankerend beleid, van de WIK-populatie en van het budget naar doelgroep/instelling

Doelgroep/instelling	Deelnemers flankerend beleid tot april 2002	WIK-populatie 1999-2001	OCW-subsidie 1999-2001
	%	%	%
Beeldend (SSK/VvK)	79	70	65
Podium (PKW)	21	30	35
Totaal (=100%)	3.864*	6.199*	€ 15 mln

*Exclusief 433 kunstenaars, van wie het beroep niet bekend is. Van hen namen 73 kunstenaars deel aan het flankerend beleid via het VvK, 7 via PKW en 353 namen geen deel aan het flankerend beleid.

Tabel 3d. Deelnamepercentage flankerend beleid per halfjaar van instroom en sector

Halfjaar van WIK-instroom	Beeldend	Podium	Totaal
	%	%	%
1991-1	76	54	70
1999-2	75	51	68
2000-1	70	40	60
2000-2	63	35	54
2001-1	53	26	43
2001-2	29	4	20
Totaal %	71	44	60

De percentages in de tabel hebben betrekking op het aantal kunstenaars in de desbetreffende (sub)categorie dat tot 1-4-2002 aan het flankerend beleid deelnam, op het totale aantal kunstenaars in die (sub)categorie van de WIK-populatie 1999-2001.

Of het verschil in belangstelling voor het flankerend beleid tussen beide beroepsgroepen van blijvende aard zal zijn, ook nu het flankerend beleid in één organisatie is ondergebracht, is nog niet goed te zeggen omdat in de laatste verslagperiode nog geen veranderingen werden aangebracht in de praktische uitvoering van het flankerend beleid.

WIK-instroomcategorie

Het grootste gedeelte (37 procent) van de WIK-populatie wordt vooralsnog gevormd door de Abw-uitstroom. Met ingang van 2004 zullen de meeste Abw-uitstromers niet meer in de WIK zitten en zal de populatie bijna uitsluitend bestaan uit zij-instromers en schoolverlaters. Er zijn namelijk maar weinig Abw-uitstromers die met onderbrekingen en dus gedurende een langere periode dan vier jaar soms wel en soms niet gebruik maken van de WIK-uitkering. Het percentage deelnemers aan het flankerend beleid zal dan naar verwachting licht afnemen omdat zij-instromers en schoolverlaters niet zo lang in de WIK blijven als de Abw-uitstromers en (dus) minder deelnemen aan het flankerend beleid.

Tabel 3e. *Deelnamepercentage flankerend beleid per instroomcategorie en jaar van WIK-instroom*

Jaar van WIK-instroom	WIK-instroomcategorie			Totaal
	Uit Abw	Zij-instroom	Schoolverlaters	
	%	%	%	%
1999	73	66	63	69
2000	62	56	54	56
2001	20	30	29	29
Totaal %	72	53	51	60

De percentages in de tabel hebben betrekking op het aantal kunstenaars in de desbetreffende (sub)categorie dat tot 1-4-2002 aan het flankerend beleid deelnam, op het totale aantal kunstenaars in die (sub)categorie van de WIK-populatie 1999-2001. Formeel kunnen kunstenaars sinds 1 januari 2000 overigens niet meer rechtstreeks en onder gunstige condities uit de bijstand overstappen naar de WIK, maar alleen als zij-instromer of beginnende kunstenaar (schoolverlater).

Naarmate zij-instromers en beginnende kunstenaars langer in de WIK zitten, neemt het percentage deelnemers aan het flankerend beleid onder deze categorieën toe. Het verschil in deelnamepercentage met de Abw-uitstromers, dat in de vorige monitor nog groot was, neemt daardoor af.

Tabel 3f. *Deelnamepercentage flankerend beleid per sector en WIK-instroomcategorie*

Sector	WIK-Instroomcategorie			Totaal
	Uit Abw	Zij-instroom	Schoolverlaters	
	%	%	%	%
Beeldend	78	66	64	71
Podium	56	37	40	44
Totaal %	72	53	51	60

De percentages in de tabel hebben betrekking op het aantal kunstenaars in de desbetreffende (sub)categorie dat tot 1-4-2002 aan het flankerend beleid deelnam, op het totale aantal kunstenaars in die (sub)categorie van de WIK-populatie 1999-2001.

* Exclusief 433 kunstenaars, van wie het beroep niet bekend is.

Leeftijd

Het percentage deelnemers aan het flankerend beleid neemt af met de leeftijdsklasse: van ongeveer 70 procent van de kunstenaars die voor 1960 geboren zijn, tot ruim 50 procent van degenen die in de jaren zeventig geboren zijn.

Tabel 3g. *Deelnamepercentage flankerend beleid per leeftijdsklasse en jaar van instroom*

Jaar van WIK-instroom	Geboortejaar				Totaal
	1934-49	1950-59	1960-69	1970-	
1999	78	74	70	64	69
2000	68	63	57	53	56
2001	33	29	28	27	29
Totaal %	70	69	62	52	60

De percentages in de tabel hebben betrekking op het aantal kunstenaars in de desbetreffende (sub)categorie dat tot 1-4-2002 aan het flankerend beleid deelnam, op het totale aantal kunstenaars in die (sub)categorie van de WIK-populatie 1999-2001.

WIK-gemeente en regio

Het percentage deelnemers aan het flankerend beleid varieert tussen de 55 en de 65 procent als we kijken naar de gemeente waar de kunstenaar in de WIK kwam.

Tabel 3h. *Deelname flankerend beleid per startgemeente/landsdeel*

Startgemeente en landsdeel	Deelname flankerend beleid	
	Aantal deelnemers	% van WIK-instroom
Amsterdam	950	59
Rotterdam	269	56
Den Haag	281	55
Utrecht	300	60
Noord-Nederland	438	65
Oost-Nederland	675	62
West-Nederland*	331	59
Zuid-Nederland	700	61
Totaal	3.944	60

De percentages hebben betrekking op het aantal kunstenaars (n) in de desbetreffende gemeente/landsdeel dat tot 1-4-2002 aan het flankerend beleid deelnam, op het totale aantal kunstenaars dat in 1999-2001 in die gemeente/landsdeel instroomde in de WIK. Indeling landsdelen volgens CBS-conventie. * West-Nederland zonder de G4.

Percentueel ligt de deelname het hoogst in de regio's Noord- en Oost-Nederland. Tussen een aantal afzonderlijke WIK-gemeenten bestaan aanzienlijke verschillen in het percentage kunstenaars dat deelnam aan het flankerend beleid: in Almere is dat aandeel bijvoorbeeld 30 procent, en in Delfzijl 86 procent. Zie bijlage C voor een tabel met het aantal deelnemers per WIK-gemeente.

3.4. Frequentie, vorm en omvang van geregistreerde deelname

Overzicht

In het volgende kijken we naar het gebruik van het flankerend beleid op basis van gegevens in de geautomatiseerde administratie van SSK/VvK en PKW. Dit betreft de ruim 3.900 kunstenaars die in 1999, 2000 of 2001 in de WIK kwamen en die tot april 2002 volgens de administratieve databestanden van PKW, SSK/VvK tenminste één keer deelnamen aan het flankerend beleid. Informatie over deelname aan projecten in het kader van het flankerend beleid voor beeldend kunstenaars en vormgevers en over de individuele begeleiding van kunstenaars in het kader van het flankerend beleid voor podiumkunstenaars is niet in deze administratieve bestanden opgenomen. Het *aantal* deelnemers aan projecten wordt meestal wel vermeld in beschrijvingen van die projecten, maar deelname aan projecten is niet geregistreerd in de geautomatiseerde administratie. Zo is ook niet te zeggen hoeveel deelnemers aan projecten ook of juist niet deelnamen aan wel geregistreerde vormen van flankerend beleid.

Frequentie van geregistreeerde deelname

Verreweg de meeste kunstenaars nemen één tot twee maal deel aan het flankerend beleid. De frequentie van deelname ligt onder beeldend kunstenaars hoger dan onder de podiumkunstenaars. Ruim de helft van de deelnemers aan het flankerend beleid SSK nam meer dan twee keer deel, tegen niet meer dan een vijfde van de deelnemers aan het flankerend beleid PKW.

Tabel 3i. *Frequentie van geregistreeerde deelname aan het flankerend beleid tot april 2002 naar instelling en jaar van WIK-instroom*

Frequentie van geregistreeerde deelname	Deelnemers naar instelling en jaar van WIK-instroom								Totaal
	SSK				PKW				
	1999	2000	2001	Tot.	1999	2000	2001	Tot.	
	%	%	%	%	%	%	%	%	%
1-2	34	62	87	44	79	88	91	82	50
3-4	35	24	10	31	16	12	7	14	28
5-6	19	11	2	16	5	-	2	4	14
>6	12	3	~0	10	1	1	-	1	8
Totaal (N=100%)	2.351	656	275	3.282	508	160	56	724	*3.944

Toekenningen flankerend beleid tot 1-4-2002 aan kunstenaars die in 1999, 2000 of 2001 in de WIK kwamen.

* Dit zijn alle deelnemers tot 1-4-2002 zonder dubbeltelling van 62 kunstenaars die zowel via SSK als PKW aan het flankerend beleid deelnamen. De som van afzonderlijke kolomtotalen is door die 62 dubbeltellingen hoger dan 3.944. De kolomtotalen (N) zijn telkens 100%.

Producten waar men gebruik van maakt

Het grootste aantal toekenningen in het kader van het flankerend beleid SSK heeft betrekking op de aanschaf van computerapparatuur en -toebehoren. Daar is ook het grootste bedrag mee gemoeid. Apparatuur en toebehoren voor foto en video vormen de tweede categorie. Voor zover de toekenningen de behoeften van beeldend kunstenaars aan extra ondersteuning volgen, liggen die behoeften voor verreweg de meeste kunstenaars kennelijk op materieel vlak. Deze vorm van ondersteuning kreeg in het SSK/VvK-beleid aanvankelijk ook de meeste aandacht. De resultaten zijn dus ook een uitdrukking van de keuze van instrumenten (producten) door SSK/VvK in de eerste jaren van het flankerend beleid.

Ook in het flankerend beleid PKW overwogen individuele (financiële) bijdragen in bijzondere kosten van de beroepsuitoefening (van podiumkunstenaars). Het aandeel van cur-

sussen en trainingen in het aantal toekenningen en in de som van toegekende en toegekende bedragen is echter duidelijk hoger dan bij SSK/VvK.

Tabel 3j. *Aantal toekenningen en toegerekende bedragen flankerend beleid SSK per soort product, tot april 2002*

Soort product	Toekenningen		Som van bedragen		Gemiddeld per toekenning
	Aantal	%	€ x 1.000	%	€
Computerapparatuur e.d.	3.348	30	1.808,3	36	540
Promotie/presentatie	2.480	22	993,2	20	400
Foto/video	2.006	18	1.040,1	20	519
Gereedschappen	1.696	15	641,4	13	378
Materiaal	447	4	139,9	3	313
Cursus/training	360	3	165,7	3	460
Atelier	203	2	8,8	2	434
Anders, n.e.g.	540	5	199,0	4	368
Totaal	11.080	100	5.075,8	100	458

Computerapparatuur: alles wat met computers te maken heeft, zowel hard- als software. Promotie/ presentatie: alles wat te maken heeft met promotie, presentatie en documentatie (inclusief lijsten). Atelier: allerlei inventaris alsmede verbouwkosten en dergelijke. Anders: alle overige zaken zoals het deponeren van beeldmerken, lidmaatschappen, het aanvragen van BTW-nummers, het uitbesteden van werkzaamheden en dergelijke.

Tabel 3k. *Aantal toekenningen en toegerekende bedragen flankerend beleid PKW per soort product, tot april 2002*

Soort product	Toekenningen		Som van bedragen		Gemiddeld per toekenning
	Aantal	%	€ x 1000	%	€
Individuele bijdragen	573	64	953.553,02	82	1.664,14
Cursus/training	304	34	171.920,53	15	565,53
WIK-stage	21	2	35.158,36	3	1.674,21
Totaal	898	100	1.160.631,91	100	1.292,46

De WIK-stage komt nog zelden voor (negen keer) omdat deze in de verslagperiode nog in een experimentele fase was. In de laatste verslagperiode werd het instrument van de WIK-stage nog vijf keer toegepast, waarmee het totale aantal WIK-stages tot april 2002 op veertien komt.

Voor zover toekenningen in het kader van het flankerend beleid de behoeften van kunstenaars aan extra ondersteuning volgen, liggen die behoeften voor verreweg de meeste kunstenaars kennelijk op materieel vlak. Computers en computersoftware, foto-, film- en video-apparatuur en -toebehoren, promotiemateriaal en dergelijke maken het allergrootste deel van de geregistreerde bijdragen uit. Dit geldt sterker voor de beeldend kunstenaars en vormgevers dan voor de podiumkunstenaars. Ongeveer 95 procent van het door SSK/VvK tot april 2002 aan individuele beeldend kunstenaars en vormgevers toegekende bedrag had betrekking op bijdragen in bepaalde materiële kosten van de beroepsuitoefening, terwijl het aandeel van dergelijke bijdragen 64 procent uitmaakt van het door PKW toegekende en toegerekende bedrag.

Aantal toekenningen en som van bedragen per deelnemer

Tot slot kijken we naar de bedragen die aan individuele deelnemers aan het flankerend beleid zijn toegekend of toegerekend. De *range* van bedragen die tot april 2002 aan individuele kunstenaars werden toegekend of toegerekend loopt van 95 tot bijna 7.700 Euro en ligt gemiddeld op bijna 1.600 Euro. Hierin bestaat weinig verschil tussen deelnemers aan het flankerend beleid SSK en PKW.

Tabel 31. *Uitgekeerde en toegerekende bedragen ten laste van het budget flankerend beleid*

Gegevens	SSK/VvK	PKW	Totaal
Aantal deelnemers	3.282	724	3.944
Minimum-bedrag (€)	182	95	95
Maximum-bedrag (€)	3.384	7.666	7.978
Gemiddeld bedrag (€)	1.535	1.603	1.572
Mediaan bedrag (€)	1.634	1.358	1.634
Som van bedragen (€)	5.038.641	1.160.632	6.199.272

Deelname aan het flankerend beleid tot 1-4-2002 door kunstenaars die in 1999, 2000 en 2001 in de WIK kwamen. *Kunstenaars aan wie een bedrag van tenminste 95 euro is toegekend of toegerekend, dus *exclusief* kunstenaars die van PKW een Podiumkunstagenda en/of abonnement op TM ontvingen maar voor het overige geen gebruik maakten van het flankerend beleid.

Individueel geregistreerde bijdragen ten laste van het flankerend beleid zijn in de verslagperiode gespreid over een groot aantal kunstenaars die ieder een bescheiden bedrag kregen toegekend of toegerekend. Het is dus *niet* zo dat zich een betrekkelijk kleine, vaste groep van frequente deelnemers heeft gevormd die beslag legt op een groot deel van het budget. Bijna 80 procent van de geregistreerde deelnemers kreeg niet vaker dan vier keer een bedrag toegekend. Bijna 60 procent van de deelnemers aan het flankerend be-

leid 'ontving' tot april 2002 in totaal niet meer dan 1.000 Euro via het flankerend beleid, bijna 20 procent meer dan 2.000 Euro.

Tabel 3m. *Verdeling van deelnemers aan het flankerend beleid naar som van toegekende bedragen*

Som van bedragen per deelnemer (€)	Sector		Totaal
	Beeldend	Podium	
	%	%	%
Niet meer dan 1.000	54	72	59
1.001-2.000	27	15	23
2.001-4.000	19	12	17
Meer dan 4.000	~0	2	1
Totaal (N=100%)*	4.325	1.872	* 6.197

Deelname aan het flankerend beleid tot 1-4-2002 door kunstenaars die in 1999, 2000 en 2001 in de WIK kwamen. * Exclusief 433 kunstenaars van wie het beroep niet kon worden vastgesteld.

3.5. Bestedingen flankerend beleid 1999-2001 volgens jaarstukken

De jaarrapporten van SSK/VvK en de subsidieafrekeningen flankerend beleid van PKW geven een integraal beeld van de bestedingen ten laste van het flankerend beleid, inclusief uitgaven voor projecten die niet zichtbaar worden in de geautomatiseerde administratie van SSK/VvK.

Tabel 3n. *Individuele en overige bijdragen flankerend beleid 1999-2001*

	Jaarrapporten SSK				Afrekening subs. flank. bel. PKW				Totaal
	1999	2000	2001	Totaal	1999	2000	2001	Totaal	
	€	€	€	€	€	€	€	€	€
Individuele bijdragen*	1.268	1.897	2.111	5.276	124	341	446	911	6.187
Overige bijdragen**	9	1.504	1.379	2.892	66	90	112	268	3.160
Totaal***	1.277	3.401	3.490	8.168	190	431	558	1.179	9.347

Bron: jaarrapporten SSK en afrekeningen flankerend beleid PKW 1999, 2000 en 2001. Bedragen x 1.000.

* In de jaarrapporten van SSK heet deze post inderdaad 'individuele bijdragen', in de subsidieafrekeningen van PKW zijn dit 'individuele subsidies'. ** Bij SSK is dit de post 'projectbijdragen', bij PKW zijn het alle activiteitenlasten die *niet* onder de post 'individuele subsidies' vallen en exclusief de onder de activiteitenlasten opgenomen kosten van consultants en projectmedewerkers. *** Behandelingskosten van aanvragen die in de jaarrapporten van SSK ook bij de bijdragen zijn opgenomen, en kosten van projectmedewerkers en consultants die in de subsidieafrekeningen van PKW bij de activiteitenlasten staan, zijn *niet* meegeteld.

We kijken naar de globale verdeling van bestedingen en naar verschuivingen die daarin sinds 1999 zijn opgetreden. In tabel 3n zijn de bestedingen van SSK/VvK en PKW verdeeld in twee categorieën: *individuele bijdragen* (of individuele subsidies) en *overige bijdragen* (projecten, scholing, en dergelijke). De som van individuele bijdragen aan kunstenaars belooft over drie jaar in totaal 66 procent van de bijdragen ten laste van het flankerend beleid in 1999, 2000 en 2001. Aan projectbijdragen, scholing en andere niet-individuele bijdragen werd 34 procent van de uitgaven ten laste van het flankerend beleid besteed. Bij SSK/VvK ligt die verhouding op 65:35 procent, bij PKW op 77:23 procent.

Tabel 3n laat tevens zien dat de verhouding tussen beide soorten bijdragen bij SSK/VvK in 2000 en 2001 sterk veranderde ten opzichte van 1999: het aandeel van individuele bijdragen daalde van 99 procent in 1999 naar 60 procent in 2000 en 2001. SSK maakt in het jaarrapport over 2001 bijvoorbeeld melding van 21 gehonoreerde projecten en besteedde daar bijna 1,4 miljoen euro aan. Het grootste bedrag (ruim 550.000 euro) werd in 2001 bestemd voor het stimuleren van de aankoop van het werk van beeldend kunstenaars in de WIK door diverse centra voor beeldende kunst. Bij PKW nam daarentegen juist het aandeel van individuele bijdragen toe, van 65 procent in 1999 naar bijna 80 procent in 2000 en 2001.

3.6. Individuele begeleiding

Verantwoording

Aan de individuele begeleiding van kunstenaars in het kader van het flankerend beleid is in de vorige twee edities van de monitor weinig aandacht besteed. Mede op verzoek van de betrokken instanties zoomen we in het volgende in op de individuele begeleiding en ondersteuning van kunstenaars. Het betreft individuele begeleidingsactiviteiten van PKW in 2001 en de voortzetting van die activiteiten onder formele verantwoordelijkheid van Kunstenaars&CO in de eerste drie maanden van 2002. In hoofdstuk 5 besteden we apart aandacht aan de ontwikkeling van het flankerend beleid onder de vlag van Kunstenaars&CO van medio 2002 tot begin 2003, waarin de individuele begeleiding van kunstenaars een prioriteit werd.

Bij gebrek aan administratieve gegevens over de individuele begeleidingsactiviteiten in 2001 en in de eerste maanden van 2002¹⁸ is gebruik gemaakt van beschikbare documentatie en zijn in de periode van april tot en met juli 2003 vraaggesprekken gevoerd met leidinggevende en uitvoerende medewerkers van (voorheen) VvK en PKW. De gebruikte

18. De geautomatiseerde administratie van PKW bevat geen informatie over de individuele begeleidingsactiviteiten in 2001. In het jaarverslag van Kunstenaars&CO over 2002 wordt wel vermeld dat in dat jaar ruim 150 kunstenaars na een oriëntatiegesprek gebruik hebben gemaakt van de advies- en begeleidingsmogelijkheid.

documentatie bestond uit beleidsnotities, jaarverslagen, geanonimiseerde werkplannen, geanonimiseerde verslagen van oriëntatiegesprekken, evaluatiegesprekken, et cetera. In samenwerking met Kunstenaars&CO is tevens getracht twee groepsbijeenkomsten te organiseren met kunstenaars: één in Amsterdam en één in 's-Hertogenbosch. In totaal zijn 227 kunstenaars die in 2002 en/of in 2003 gebruik hebben gemaakt van het flankerend beleid aangeschreven met het verzoek om deel te nemen aan het groepsgesprek.¹⁹ De groepsgesprekken hebben echter geen doorgang kunnen vinden omdat slechts vier kunstenaars (twee per locatie) bereid waren eraan deel te nemen.

Individuele begeleiding PKW 1999-2001

Individuele begeleiding is van meet af aan een belangrijk aspect geweest van het flankerend beleid van PKW. Uitgangspunt was, dat lang niet iedere kunstenaar in de WIK deelneemt aan het flankerend beleid. Een podiumkunstenaar kon een werk- of ondernemingsplan bij PKW indienen met een aanvraag voor bepaalde vormen van ondersteuning. Als de kunstenaar goede argumenten had en als de gevraagde middelen naar het oordeel van PKW inderdaad bijdroegen aan de opbouw van een renderende beroepspraktijk, kreeg de kunstenaar het gevraagde bedrag toegekend. Bij het opstellen van het werkplan kon de podiumkunstenaar hulp vragen van een PKW-medewerker. Die bekeek dan de haalbaarheid van het werkplan en voerde met de betrokken kunstenaar eventueel een adviesgesprek (consult) over diens plannen en aanpak. Voor ondersteuning bij de uitvoering van het werkplan kon de kunstenaar bij PKW onder meer gebruik maken van coaching en loopbaanbegeleiding door intern gespecialiseerde medewerkers of andere deskundigen.

Bij de toekenning van een subsidie werd vastgelegd dat de kunstenaar een jaar later zelf contact met PKW diende op te nemen om de voortgang te bespreken. Dat kon dan een telefonisch gesprek zijn. Op deze manier wilde PKW deelnemers aan het flankerend beleid blijven volgen. Kunstenaars konden zelf ook eerder het initiatief nemen tot zo'n gesprek. Voor deze procedure wilde PKW een klant-volg-systeem ontwikkelen.

De geautomatiseerde administratie van PKW bevat geen informatie per deelnemer over dit onderdeel van het flankerend beleid. Het aantal van ruim 400 *intakes* dat PKW volgens aanvullende informatie bij het jaarverslag in 2001 noteerde, geeft een indicatie van de omvang van de individuele begeleiding. Aan deze *intakes* werd ruim 600 uur besteed door projectmedewerkers, à 98 euro per uur, en de kosten bedroegen in 2001 – inclusief diensten van derden – ruim 61.000 euro.

19. In de geautomatiseerde administratie van (voorheen) PKW die in mei 2003 bij Kunstenaars&CO beschikbaar was, kon alleen worden geselecteerd op wel of niet deelname aan het flankerend beleid, niet op de manier waarop men eraan deelnam. Het was dus niet bekend met welke kunstenaars een oriëntatiegesprek is gevoerd en wie van hen vervolgens een begeleidingstraject startten.

Conclusie

Individuele begeleiding van podiumkunstenaars was een belangrijk onderdeel van het flankerend beleid PKW, zo is uit beleidsdocumenten op te maken en uit vraaggelassen die met (voormalige) medewerkers van PKW zijn gevoerd. Het is echter niet goed mogelijk om de betekenis van dit onderdeel van het flankerend beleid in kwantitatieve termen aan te duiden. Hoeveel en welke kunstenaars individueel begeleid zijn, hoeveel tijd daarmee gemoeid was en welke resultaten dit heeft opgeleverd, vergeleken met andere vormen van ondersteuning, is niet te zeggen.

3.7. Resumé

- Van januari 1999 tot januari 2002 werden ruim 6.600 kunstenaars toegelaten tot de WIK. Bijna 60 procent van hen nam tot april 2002 tenminste één keer deel aan het flankerend beleid, volgens informatie in de geautomatiseerde administratie van SSK/VvK en PKW.
- Het aantal deelnemers aan het flankerend beleid steeg in de laatste verslagperiode iets sneller dan het aantal kunstenaars in de WIK. De toename van het aantal deelnemers aan het flankerend beleid komt vooral voor rekening van kunstenaars die al vóór 2001 in de WIK kwamen. Hoe langer men in de WIK zit, des te groter de kans dat men een keer aan het flankerend beleid deelneemt. Het percentage deelnemers aan het flankerend beleid ligt onder de eerste WIK-lichtingen nu op ongeveer 70 procent. Daarmee lijkt de grens ongeveer bereikt te zijn: ongeveer 30 procent van alle kunstenaars die in de WIK komen zal *niet* aan het flankerend beleid deelnemen.
- Het (geregistreerde) bereik van het flankerend beleid ligt onder beeldend kunstenaars in de WIK 27 procent hoger dan onder de podiumkunstenaars. Het verschil is in de laatste verslagperiode, van april 2001 tot april 2002, niet afgenomen. Het lagere deelnamepercentage onder podiumkunstenaars kan worden toegeschreven aan een geringere of andere behoefte aan ondersteuning óf aan verschillen in aanbod en werkwijze van de instellingen die het flankerend beleid voorheen uitvoerden. Nu het flankerend beleid in één hand ligt en voor beide doelgroepen dezelfde werkwijze wordt toegepast, zou de invloed van die verschillen aan de 'aanbodzijde' kunnen afnemen. Maar het is ook mogelijk dat verschillen aan de 'vraagzijde' (onder kunstenaars in de WIK) toch dominant blijken te zijn. In de volgende monitor valt hier wellicht meer over te zeggen.
- Voor zover toekenningen in het kader van het flankerend beleid de behoeften van kunstenaars aan extra ondersteuning volgen, liggen die behoeften voor verreweg de meeste kunstenaars kennelijk op materieel vlak. Dit geldt sterker voor beeldend kun-

stenaars (flankerend beleid SSK/VvK) dan voor podiumkunstenaars (flankerend beleid PKW).

- De geregistreerde deelname aan het flankerend beleid is naar frequentie en omvang (som van toegekende en toegerekende bedragen) gespreid over een groot aantal kunstenaars. Veel kunstenaars krijgen een kleine bijdrage toegekend of toegerekend. Het is dus niet zo dat zich een tamelijk kleine groep van intensieve deelnemers heeft gevormd.
- De betekenis van de individuele begeleiding van podiumkunstenaars in de WIK in de verslagperiode blijft tamelijk ongreepbaar omdat deze activiteit in de geautomatiseerde administratie niet is toegerekend aan de individuele kunstenaars die het betrof. Er is geen managementinformatie beschikbaar over de resultaten van individuele begeleidingsactiviteiten in relatie tot de tijd die eraan werd besteed door projectmedewerkers en consultants van PKW en door externe coaches en mentoren. Het verdient aanbeveling om de omvang en resultaten van dergelijke activiteiten administratief beter zichtbaar te maken, te meer nu individuele begeleiding een prioriteit van het hele flankerend beleid wordt.
- De betekenis van de diverse projecten die in de verslagperiode door SSK/VvK medegefinancierd zijn in het kader van het flankerend beleid voor beeldend kunstenaars en vormgevers is niet vast te stellen op grond van geautomatiseerde administratie van deze instellingen. Deelname van kunstenaars aan deze projecten is niet in de geautomatiseerde administratie geregistreerd..

Hoofdstuk 4

Effecten van het flankerend beleid

4.1. Inleiding

De WIK beoogt kunstenaars die (tijdelijk) onvoldoende inkomsten hebben te ondersteunen bij het (weer) opbouwen van een *renderende beroepspraktijk* of opvang te bieden bij een tijdelijke terugval in inkomsten. De WIK biedt kunstenaars daartoe een uitkering die een stuk lager is dan de bijstand maar ook de ruimte om in aanvulling op de uitkering eigen inkomsten te verwerven. Het flankerend beleid biedt kunstenaars in de WIK – zo zij dat wensen – extra ondersteuning bij de ontwikkeling van hun beroepspraktijk. De evaluatie van het effect van het flankerend beleid richt zich op de vraag of het flankerend beleid tot het gestelde doel bijdraagt.

Uit het onderzoek ten behoeve van de vorige monitor, waarin gebruik gemaakt kon worden van gegevens uit het evaluatieonderzoek naar de WIK als geheel, bleek dat deelnemers aan het flankerend beleid geen betere vooruitzichten op een renderende beroepspraktijk na de WIK hebben dan niet-deelnemers, niet eerder uit de WIK zijn en er na de WIK ook niet beter voorstaan dan niet-deelnemers. Het is eerder omgekeerd. Hieruit mag *niet* de conclusie getrokken worden dat het flankerend beleid tot nu toe heeft gefaald. De meest plausibele verklaring van deze onderzoeksresultaten is, dat kunstenaars die minder goede vooruitzichten hebben op een renderende beroepspraktijk eerder een beroep doen op het flankerend beleid dan kunstenaars die meer kans maken om tamelijk snel en zonder extra ondersteuning weer uit de WIK te komen. Beeldend kunstenaars hebben vermoedelijk meer behoefte aan extra (financiële) steun via het flankerend beleid dan podiumkunstenaars.

De vraag of, in welke mate en hoe het flankerend beleid de kansen van kunstenaars op een renderende beroepspraktijk na de WIK daadwerkelijk vergroot, blijft lastig te beantwoorden. Een andere vraag is, aan welke ambities de resultaten van het flankerend beleid *mogen* worden gemeten. Van het flankerend beleid kan bijvoorbeeld niet verwacht worden dat het structureel van invloed is op de vraag naar beeldende kunst en op de scheve inkomensverdeling in deze sector.

In deze monitor kijken we opnieuw naar het WIK-uitstroompercentage van deelnemers en niet-deelnemers aan het flankerend beleid, omdat dat het enige administratieve gegeven is dat een indicatie geeft van de ontwikkeling van de beroepspraktijk van kunstenaars die gebruik maakten van de WIK. Uit het onderzoek dat in 2001 is gedaan ten behoeve van de evaluatie van de WIK is namelijk wel gebleken dat kunstenaars die uit de WIK zijn er voor wat betreft de financiële kant van hun (gemengde) beroepspraktijk beter voorstaan dan kunstenaars die nog gebruik maken van de WIK-uitkering.²⁰ Het uitstroompercentage van verschillende categorieën kunstenaars kan dus gebruikt worden om inzicht te krijgen in factoren die verband houden met een positieve ontwikkeling van de beroepspraktijk.

4.2. WIK-uitstroom en deelname aan het flankerend beleid

Van de 6.632 kunstenaars die tot 1 januari 2002 in de WIK kwamen, maakten 3.606 – dat is 54 procent – op 1 januari 2003 géén gebruik (meer) van de uitkering. Het uitstroompercentage ligt over de periode 1999-2002 dus duidelijk hoger dan een over de periode 1999-2001, toen het op 37 procent lag. Bijna 290 kunstenaars moesten de WIK gedwongen verlaten, omdat zij hun maximale gebruiksduur hadden bereikt. Dat zijn voor bijna 85 procent beeldend kunstenaars.

Het WIK-uitstroompercentage ligt onder beeldend kunstenaars over het geheel genomen maar iets lager dan onder de podiumkunstenaars.

Het uitstroompercentage is onder (voormalige) deelnemers aan het flankerend beleid over het geheel genomen acht procent lager (51 procent) dan onder de onder de kunstenaars die niet aan het flankerend beleid deelnamen (59 procent). Aangezien deelname aan het flankerend beleid in ieder geval mede afhangt van de WIK-gebruiksduur, wordt het verband tussen deelname aan het flankerend beleid en WIK-uitstroom in tabel 5a uitgesplitst naar halfjaar van WIK-instroom. Het WIK-uitstroompercentage blijkt onder de kunstenaars die in 1999 of 2000 in de WIK kwamen en aan het flankerend beleid deelnamen dan veel lager te zijn dan onder de niet-deelnemers uit die lichtingen: een verschil van vijftien tot twintig procent. Het verschil in uitstroompercentage wordt kleiner onder deelnemers en niet-deelnemers aan het flankerend beleid die in 2001 in de WIK kwamen.

20. Zie IJdens (2002), *De werking van de WIK vanuit het perspectief van de kunstenaars*. Hoewel niet meer dan de helft van de kunstenaars die uit de WIK zijn naar eigen zeggen een renderende beroepspraktijk heeft, beoordelen ze hun loopbaan in materieel opzicht gunstiger en hebben ze meer inkomsten uit artistiek werk, uit nevenwerkzaamheden op artistiek gebied dan kunstenaars die nog gebruik maken van de WIK.

Tabel 4a. WIK-uitstroompercentage per 1-1-2003 naar deelname aan het flankerend beleid tot 1-4-2002 en halfjaar van WIK-instroom 1999-2001

Halfjaar van WIK-instroom	Deelname flankerend beleid		Totaal
	Wel	Niet	
	%	%	%
1999-1	65	77	69
1999-2	43	67	51
2000-1	40	60	49
2000-2	40	59	49
2001-1	27	39	34
2001-2	36	34	35
Totaal %	51	59	54

De percentages in de tabel hebben betrekking op het aantal kunstenaars in de desbetreffende (sub)categorie dat in januari 2003 volgens het CWB geen WIK-uitkering meer ontving, op het totale aantal kunstenaars in die (sub)categorie dat tot januari 2002 in de WIK kwam. Zij namen volgens de administratie van SSK/VvK en PKW tot april wel of niet deel aan het flankerend beleid.

Het uitstroompercentage van deelnemers en niet-deelnemers heeft te maken met andere verschillen tussen deze beide groepen kunstenaars:

- onder de podiumkunstenaars die aan het flankerend beleid deelnamen is het uitstroompercentage maar vijf procent lager dan onder podiumkunstenaars die dat niet deden, terwijl het verschil onder de beeldend kunstenaars ruim tien procent is;
- het verschil in uitstroompercentage tussen deelnemers en niet-deelnemers aan het flankerend beleid is tamelijk groot onder kunstenaars die tussen 1950 en 1959 en na 1969 werden geboren;
- dat laatste verschil keert terug als we kijken naar de WIK-instroomcategorie, want de WIK-uitstroom is onder schoolverlaters die aan het flankerend beleid deelnamen duidelijk lager dan onder beginnende kunstenaars die er niet aan deelnamen;
- het grootste verschil in uitstroompercentage doet zich echter voor onder de kunstenaars die uit de bijstand in de WIK kwamen, want in deze categorie ligt het uitstroompercentage onder de deelnemers vijftien procent lager dan onder de niet-deelnemers.

Al met al is het WIK-uitstroompercentage per januari 2003 het laagst onder de oudste groep kunstenaars. Het verschil in uitstroompercentage tussen *deelnemers* en *niet-deelnemers* aan het flankerend beleid is het grootst onder de kunstenaars die (in 1999) uit de bijstand in de WIK kwamen.

Tabel 4b. *WIK-uitstroompercentage per 1-1-2003 naar deelname aan het flankerend beleid tot 1-4-2002 en andere kenmerken*

Kenmerken		Deelname aan flankerend beleid		
		Wel	Niet	Totaal
		%	%	%
Sector	Beeldend	51	62	54
	Podium	55	60	58
Geboortejaar	1934-49	43	45	44
	1950-59	46	54	48
	1960-69	56	57	56
	>1969	53	63	58
Instroomcategorie	Uit bijstand	55	70	59
	Zij-instroom	46	49	47
	Schoolverlaters	52	64	58
Totaal %		51	59	54

De percentages in de tabel hebben betrekking op het aantal kunstenaars in de desbetreffende (sub)categorie dat in januari 2003 geen gebruik meer maakt van de WIK volgens gegevens in het CWB, op het totale aantal kunstenaars in die (sub)categorie dat tot januari 2002 in de WIK kwam. Deelname flankerend beleid tot april 2002 volgens de administratie van SSK/VvK en PKW

Toch is het verschil in uitstroompercentage tussen deelnemers en niet-deelnemers niet geheel toe te schrijven aan deze kenmerken (instroomcategorie, discipline en leeftijd). Het uitstroompercentage van deelnemers is over de hele linie lager. Het verschil wordt wel geringer naarmate kunstenaars later in de WIK komen en schoolverlaters, die sneller uitstromen dan kunstenaars die uit de bijstand in de WIK kwamen, dus een groter deel van de WIK-instroom vormen. Al met al zegt het verschil in WIK-uitstroompercentage tussen deelnemers en niet-deelnemers aan het flankerend beleid waarschijnlijk meer over de kansen van kunstenaars om de WIK tamelijk snel weer te beëindigen dan over het flankerend beleid zelf.

4.3. Conclusie

- Bij gebrek aan andere administratieve gegevens over de positie van kunstenaars in en na de WIK is het WIK-uitstroompercentage het enige administratieve gegeven dat een indicatie geeft van de ontwikkeling van de beroepspraktijk van kunstenaars die gebruik maakten van de WIK. Kunstenaars die uit de WIK zijn, staan er voor wat betreft hun inkomsten uit artistiek en aanverwant werk namelijk beter voor dan kunstenaars die (nog) in de WIK zitten.

- Ruim de helft van de kunstenaars die in 1999, 2000 en 2001 in de WIK kwamen maakt in januari 2003 géén gebruik meer van de uitkering. Het WIK-uitstroompercentage is in de eerste plaats afhankelijk van de WIK-gebruiksduur. Dit percentage is onder degenen die nog maar kortgeleden in de WIK kwamen lager dan onder degenen die er al langer in zaten. Aangezien deelname aan het flankerend beleid ook toeneemt met de WIK-gebruiksduur, is het logisch dat het uitstroompercentage onder deelnemers aan het flankerend beleid over het geheel genomen lager is dan onder de niet-deelnemers.
- Toch moet er ook een andere reden zijn waarom het uitstroompercentage onder deelnemers van het flankerend beleid lager is dan onder niet-deelnemers, want dat verschil doet zich in alle WIK-lichtingen voor. Plausibele redenen zijn, dat deelname aan het flankerend beleid over het geheel genomen een indicatie is van een iets minder kansrijke positie van kunstenaars op het moment dat ze in de WIK komen, óf dat een deel van de kunstenaars die deelnemen aan het flankerend beleid bewust langer gebruik maakt van de WIK dan degenen die er niet aan deelnemen. De telefonische kunstenaarsenquête die in 2001 werd uitgevoerd voor het evaluatieonderzoek naar de WIK geeft enige grond voor beide redenen: kunstenaars in de WIK die niet aan het flankerend beleid deelnamen zijn optimistischer over de ontwikkeling van hun beroepspraktijk en willen sneller uit de WIK dan degenen die wel aan het flankerend beleid deelnamen.

Hoofdstuk 5

Het flankerend beleid op een nieuwe leest

5.1. Inleiding

De vorige hoofdstukken van deze monitor hadden betrekking op het bereik, gebruik en de toepassing van het flankerend beleid tot april 2002 en op het WIK-uitstroompercentage van deelnemers en niet-deelnemers aan het flankerend beleid. De monitor loopt per definitie achter bij de actuele ontwikkelingen van het flankerend beleid – dat is onvermijdelijk gezien de afbakening van verslagperiodes in verband met de beschikbaarheid van administratieve gegevens over het flankerend beleid en de WIK-status van kunstenaars. De analyse van die gegevens kan pas van start gaan als het ‘definitieve’ Centrale WIK-bestand (CWB) met gegevens over de in- en uitstroom tot januari van het jaar waarin het onderzoek plaatsvindt beschikbaar is. Voor deze monitor betekende dit dat in mei 2003 het CWB met de definitieve standgegevens per januari 2003 beschikbaar was. De controle, koppeling en bewerking van deze gegevens is uitgevoerd in de loop van 2003.

Door de aldus beschreven loopt de rapportage tenminste een jaar of anderhalf achter bij de laatste geregistreerde toepassing van het flankerend beleid. Dat levert een bijzonder probleem op voor de periode die in dit rapport wordt beschreven omdat die formeel in tweeën uiteenvalt: tot 1 januari 2002 werd het flankerend beleid uitgevoerd door PKW en door SSK/VvK, en in het eerste kwartaal van 2002 onder formele verantwoordelijkheid van Kunstenaars&CO. De kwantitatieve informatie over de uitvoering van het flankerend beleid heeft in deze monitor uitsluitend betrekking op de periode tot april 2002, waarin het flankerend beleid nagenoeg ongewijzigd werd uitgevoerd op de manier waarop dat tot 1 januari 2002 onder formele verantwoordelijkheid van SSK/VvK en PKW gebeurde. In het eerste kwartaal van 2002 werd onder formele verantwoordelijkheid van Kunstenaars&CO praktisch ongewijzigd uitvoering gegeven aan het flankerend beleid zoals ook in 2001 werd aangepakt door PKW en SSK/VvK. Met ingang van maart 2002 werden alle medewerkers van Kunstenaar&CO, ook degenen die tot 1 januari 2002 in dienst waren van PKW en tot maart hun werk deden vanuit het voormalige PKW-kantoor in Den Haag.

Sinds maart 2002 ging de ontwikkeling van een nieuw, integraal flankerend beleid hand in hand met de inrichting van een nieuwe werkorganisatie.

In de vorige hoofdstukken is om bovengenoemde redenen geen aandacht besteed aan de rol van Kunstenaars&CO en aan de plannen die inmiddels onder de vlag van Kunstenaars&CO zijn ontwikkeld. In dit hoofdstuk geven we in het kort de plannen en benadering van Kunstenaars&CO voor het flankerend beleid in 2003 weer, zonder nu reeds gegevens te (kunnen) verstrekken over de praktisch uitvoering en resultaten van het nieuwe flankerend beleid. De volgende monitor, die in het najaar van 2004 zal verschijnen, zal een overzicht bieden van de uitvoering van het flankerend beleid in de periode 1999-2003, met de dan beschikbare kwantitatieve informatie.

5.2. Doelstelling en prioriteiten van het flankerend beleid in 2003

Kunstenaars&CO ondersteunt kunstenaars bij het uitoefenen van een *rendabele beroepspraktijk*. Daarmee wordt bedoeld 'dat een kunstenaar zelf kan kiezen hoe hij of zij de eigen werkzaamheden indeelt, zonder van een uitkering afhankelijk te zijn.' Kunstenaars&CO gaat ervan uit dat het in veel gevallen, vooral bij beeldend kunstenaars, om een *gemengde beroepspraktijk* zal gaan, waarbij kunstenaarscompetenties breder worden ingezet en meer inkomsten opleveren dan alleen in het eigen vrije kunstenaarschap of enkel binnen de reguliere kunstsector, aldus de beleidsnotitie van april 2003. 'In de praktijk betekent dit op de eerste plaats ervoor te zorgen dat de kunstenaar uitkeringsonafhankelijk blijft of wordt.'

Vanuit deze algemene overweging en analyse van de positie van kunstenaars in en buiten de WIK zijn de activiteiten van Kunstenaars&CO volgens het jaarverslag over 2002 op drie doelstellingen gericht:

1. mogelijkheden scheppen voor kunstenaars om hun competenties op meer plekken te benutten door onder meer werkveldverruiming van kunstenaars, inkomensmogelijkheden te spreiden en afzetmogelijkheden uit te breiden.
2. kunstenaars ondersteunen bij het inzetten en verder ontwikkelen van hun competenties door individuele begeleiding en kunstenaars respectvol tegemoet te treden.
3. kunstenaars faciliteren bij het zakelijk en effectief invulling geven van hun beroepspraktijk door informatieverschaffing, opleiding en outillage.²¹

Deze doelstellingen gelden voor het hele beleid van Kunstenaars&CO, inclusief het flankerend beleid. In de beleidsnotitie van april 2003 worden verder drie prioriteiten van het flankerend beleid geformuleerd, die nauw aansluiten bij de bovengenoemde doelstellingen:

21. Kunstenaars&CO, *Jaarverslag 2002*.

- a. de ontwikkeling en opbouw van een gemengde beroepspraktijk; de competenties van kunstenaars worden op verschillende terreinen ingezet, waardoor de kunstenaar niet afhankelijk is van een uitkering;
- b. uitbreiding van afzetmogelijkheden voor kunstenaars; de afname van producten en diensten van kunstenaars, zoals kunstwerken, optredens en producties, wordt gestimuleerd. Nieuwe afzetmarkten en uitbreiding van bestaande markten staan voorop.
- c. inzicht in eigen kansen en ontwikkelingsmogelijkheden; goed inzicht in de eigen mogelijkheden en kansen helpt de kunstenaar bij het opzetten van een rendabele beroepspraktijk, bijvoorbeeld via werkervaring, training en coaching.

Al met al komen de doelstellingen van het flankerend beleid overeen met de doelstellingen die gelden voor de activiteiten van Kunstenaars&CO in het algemeen. Kunstenaars in de WIK vormen een aparte doelgroep voor de diensten van Kunstenaars&CO. Ten aanzien van deze doelgroep zijn geen specifieke doelstellingen geformuleerd. De drie genoemde prioriteiten vormen wel de ratio voor een verdeling van het budget voor het flankerend beleid in 2003: de helft daarvan wordt bestemd voor ontwikkelingsmogelijkheden (prioriteit c.), een derde voor het bevorderen van een gemengde beroepspraktijk (prioriteit a.) en de rest voor de uitbreiding van afzetmogelijkheden (prioriteit b.). Uit deze (voorgestelde) allocatie van het budget blijkt duidelijk dat het bevorderen van inzicht van kunstenaars in eigen kansen en ontwikkelingsmogelijkheden door middel van werkervaring, training en coaching in feite de eerste prioriteit krijgen.

De aldus geformuleerde doelstellingen en prioriteiten zijn al in het werkprogramma van Kunstenaars&CO dat in januari 2003 werd gepubliceerd opgenomen én per prioriteit uitgewerkt in een reeks specifieke outputdoelstellingen, bijvoorbeeld ten aanzien van aantallen projecten, aantallen deelnemers et cetera.

5.3. Nadruk op individuele begeleiding

In de loop van 2002 ontwikkelde Kunstenaars&CO een nieuwe systematiek voor het flankerend beleid dat elementen bevat uit het flankerend beleid zoals dat voorheen onder verantwoordelijkheid van SSK/VvK en PKW werd uitgevoerd. De nadruk ligt op vraaggerichte ondersteuning. Dit betekent dat kunstenaars zelf richting geven aan plannen, activiteiten, investeringen et cetera. De eigen verantwoordelijkheid van de kunstenaar staat centraal. Voor alle activiteiten, die op initiatief en op verzoek van de kunstenaar door Kunstenaars&CO worden ondersteund, geldt dat ze moeten bijdragen aan de ontwikkeling en opbouw van een renderende, professionele beroepspraktijk en aan een verbetering van de inkomenspositie van de kunstenaar.

Individuele begeleiding van kunstenaars bij de opbouw van een renderende beroepspraktijk vormt een belangrijk onderdeel van het flankerend beleid. Individuele begeleiding is een verzamelnaam voor verschillende activiteiten. Deze activiteiten zijn ondergebracht in een aparte afdeling van Kunstenaars&CO.

In het werkprogramma 2003 van Kunstenaars&CO worden onder de titel individuele begeleiding de volgende activiteiten onderscheiden:

- oriëntatiegesprekken;
- loopbaanbegeleiding;
- coaching;
- en extra-impuls.

Kunstenaars&CO draagt daarnaast of in aansluiting op deze vormen van individuele begeleiding mogelijkheden aan voor kunstenaars om zich bij te scholen, met name op het zakelijke vlak, en biedt kunstenaars in de WIK advies en financiële ondersteuning bij de 'op-, uit- of afbouw' van hun beroepspraktijk. Kunstenaars kunnen in vervolg op hun eigen plan of op een oriëntatiegesprek ook deelnemen aan projecten die door Kunstenaars&CO worden geïnitieerd en ondersteund in samenwerking met lokale partners.

In het volgende laten we de diverse vormen en stadia van individuele begeleiding de revue passeren omdat de nieuwe aanpak van het flankerend beleid vooral langs die weg gestalte krijgt.

Oriëntatiegesprekken

De relatie met de kunstenaar begint met een oriëntatiegesprek over diens behoeften en vragen in verband met de ontwikkeling van de beroepspraktijk. Het gaat om een consulterend en informatief gesprek over de ontwikkeling van de beroepspraktijk van de kunstenaar. Uitgangspunt is de eigen verantwoordelijkheid van de kunstenaar voor de opbouw van een renderende beroepspraktijk. In 2002 is Kunstenaars&CO gestart met het voeren van oriëntatiegesprekken met kunstenaars uit alle disciplines. Via een mailing zijn de kunstenaars op de hoogte gebracht over de mogelijkheid om gebruik te maken van een oriëntatiegesprek. Wanneer kunstenaars belangstelling hebben voor een dergelijk gesprek, kunnen zij contact opnemen met Kunstenaars&CO en wordt er een gesprek ingepland. De gesprekken vinden plaats bij Kunstenaars&CO in Amsterdam.

Het is de bedoeling dat het oriëntatiegesprek als poort fungeert voor de verdere ondersteuning vanuit Kunstenaars&CO. Aan het eind van het gesprek worden afspraken gemaakt over het vervolgtraject en over het eerste plan van aanpak. Er kan bijvoorbeeld: onder deskundige begeleiding een werkplan worden opgesteld, een training worden gevolgd of een coaching- of loopbaanbegeleidingstraject worden gestart. Ook kan er een

verzoek worden ingediend om financiële ondersteuning via de stimuleringsregeling: zie verder bij extra-impuls.

Loopbaanbegeleiding en coaching

Loopbaanbegeleiding en coaching zijn gericht op kunstenaars die ontevreden zijn over hun beroepspraktijk en die niet (meer) precies weten wat ze willen. Bij loopbaanbegeleiding staan nieuwe carrièreperspectieven centraal, terwijl het bij coaching gaat om bewustwording van het eigen gedrag, verandering ervan en het verbeteren van het eigen functioneren en presteren.²²

Extra-impuls

De extra-impuls is een variant op de stimuleringsregeling. Op basis van de stimuleringsregeling kunnen kunstenaars een aanvraag indienen voor persoonlijke begeleiding, advies en financiële ondersteuning in verband met de opbouw en uitbouw van de beroepspraktijk. Om in aanmerking te komen voor de stimuleringsregeling dient de kunstenaar een werkplan op te stellen. De extra-impuls biedt *extra mogelijkheden aan getalenteerde kunstenaars* boven de normale faciliteiten van de stimuleringsregeling.

5.4. Resumé

Kunstenaars&CO heeft de lijn die vanuit PKW is ingezet ten aanzien van individuele begeleiding in 2002 opgepakt en verder uitgebouwd. Van het VvK is de vraaggestuurde benadering overgenomen, die inhoudt dat kunstenaars zelf richting dienen te geven aan plannen, activiteiten, investeringen et cetera. Met behulp van de middelen uit het flankerend beleid kunnen projectmedewerkers van Kunstenaars&CO kunstenaars begeleiden bij de opbouw van een renderende beroepspraktijk. Het accent zal nog sterker verschuiven van kleine financiële bijdragen aan veel kunstenaars in diverse materiële kosten van de beroepspraktijk naar meer intensieve individuele begeleiding van een kleiner aantal kunstenaars bij de op- en uitbouw van hun beroepspraktijk.

De individuele dienstverlening aan kunstenaars die gebruikmaken van de WIK bestaat onder meer uit oriëntatiegesprekken, loopbaanbegeleiding, coaching, advisering en tips onder andere over de mogelijkheden tot bijscholing met name op het zakelijke vlak en financiële ondersteuning. De eigen verantwoordelijkheid van de kunstenaar is zowel het belangrijkste uitgangspunt als doel van het flankerend beleid. Ook in de individuele begeleiding staat voorop dat de kunstenaar zelf aan de slag gaat met de tips en adviezen die vanuit Kunstenaars&CO worden gegeven.

22. Kunstenaars&CO, *Jaarverslag 2002*.

De geïnterviewde projectmedewerkers zijn ervan overtuigd dat de individuele dienstverlening bijdraagt aan de opbouw van een renderende beroepspraktijk. Volgens hen wijst de praktijk uit dat door een persoonlijke in plaats van een schriftelijke aanpak de kunstenaar wordt geactiveerd en zich beter bewust wordt van de zakelijke kanten van een beroepspraktijk. Er bleek een grote vraag te zijn naar oriëntatiegesprekken en de verwachting is dat veel kunstenaars een beroep zullen doen op de individuele begeleiding. De vraag is op welke manier Kunstenaars&Co hier in de toekomst mee omgaat en hoe het aan de groeiende behoefte aan arbeidsintensieve individuele begeleiding kan voldoen met het budget dat voor het flankerend beleid beschikbaar is.

Geraadpleegde documentatie en literatuur

Documentatie

- Stichting Kunstenaars&CO (2003),
Flankerend beleid bij de WIK 2003. Beleidsnotitie..
- Stichting Kunstenaars&CO (2003),
Jaarverslag 2002.
- Stichting Kunstenaars&CO (2003),
Werkprogramma 2003.
- Stichting PodiumKunstWerk (2001),
Jaarrekening 2000.
- Stichting PodiumKunstWerk (2002),
Jaarrekening 2001.
- Stichting Scheppende Kunstenaars (2001),
Jaarrapport 2000.
- Stichting Scheppende Kunstenaars (2002),
Jaarrapport 2001.

Literatuur

- Aalst, M. van der, T. IJdens, C. Kuipers (2002),
De evaluatie van de Wet Inkomensvoorziening Kunstenaars (WIK). Den Haag: Ministerie van SZW [gepubliceerd op www.minszw.nl]
- IJdens, T. (1999),
Administratieve gegevens voor de evaluatie van het flankerend beleid. Rotterdam: Erasmus Centrum voor Kunst- en Cultuurwetenschappen.
- IJdens, T. (2002), 'De werking van de WIK vanuit het perspectief van de kunstenaars.'
In: M. van der Aalst e.a., *De evaluatie van de Wet Inkomensvoorziening Kunstenaars (WIK)*.

IJdens, T., O. van der Vet (2001),

Het flankerend beleid bij de WIK. Monitor 1999-2000. Rotterdam: Erasmus Centrum voor Kunst- en Cultuurwetenschappen.

IJdens, T., M. van der Eerden, O. van der Vet (2002),

Het flankerend beleid bij de WIK. Monitor 1999-2001. Rotterdam: Erasmus Centrum voor Kunst- en Cultuurwetenschappen.

Bijlagen

Bijlage A. *Administratieve informatiebronnen*

Bijlage B. *Aanvullende informatie bij hoofdstuk 2*

Bijlage C. *Aanvullende informatie bij hoofdstuk 3*

Bijlage A

Administratieve informatiebronnen

In het kader van de uitvoering van de WIK en het flankerend beleid wordt op landelijk niveau administratieve informatie verkregen en opgeslagen voor:

- de wettelijk registratie van kunstenaars die zijn toegelaten tot de WIK en op zeker moment wel of geen gebruik maken van de uitkering: het Centraal WIK-bestand onder verantwoordelijkheid van het CWI Amsterdam (voorheen: Kunstenloket);
- het beroepsmatigheidsadvies dat door gemeenten moet worden gevraagd aan Kunstenaars&CO (voorheen: VvK) als kunstenaars een WIK-uitkering aanvragen;
- het flankerend beleid voor kunstenaars die gebruik maken van de WIK, onder verantwoordelijkheid van Kunstenaars&CO (voorheen: SSK/VvK en PKW).

De samenvoeging van het flankerend beleid podiumkunsten en beeldende kunsten binnen Kunstenaars&CO betekende in de verslagperiode nog niet dat de aanvraag-, beoordelings- en toekenningsprocedures ook werden geïntegreerd en dat er één administratief regime kwam. In feite ging men in 2002 en 2003 nog op de oude voet door. Ten behoeve van de monitor 1999-2002 moest net als voorheen gebruik gemaakt van vier verschillende administratieve bestanden:

- het WIK-bestand van het CWI Cultuur (tot 1 januari 2002 van het Kunstenloket Arbeidsvoorziening);
- het bestand van het VvK met gegevens over kunstenaars die zijn aangemeld voor het beroepsmatigheidsadvies;
- een bestand van het VvK met gegevens over het flankerend beleid voor beeldend kunstenaars, andere scheppende kunstenaars en toegepast werkende kunstenaars;
- een bestand van Kunstenaars&CO (tot 1 januari 2002 van PKW) met gegevens over het flankerend beleid voor podiumkunstenaars.

De bestanden van VvK en PKW zijn in 2002 alle overgedragen aan Kunstenaars&CO.

Deze vier bestanden hebben een verschillend *format*. Doordat namen en adressen van kunstenaars niet steeds identiek zijn ingevoerd en ook het WIK-registratienummer onvoldoende garanties biedt voor een feilloze koppeling, vergde het (opnieuw) veel inspanning en tijd om de gegevens uit de vier bestanden samen te voegen tot één bruikbaar bestand ten behoeve van de beschrijving en analyse van het bereik en gebruik van het flankerend beleid.

Het CWI registreert gegevens van de kunstenaars die worden toegelaten tot de WIK. De toelating geschiedt op basis van gemeentelijk besluit, nadat Kunstenaars&CO (voorheen VvK) een beroepsmatigheidsadvies heeft uitgebracht. Het CWI-bestand bevat naast NAW-gegevens van de kunstenaar ook informatie over de instroomcategorie, de datum van instroom, de datum van uitstroom en een paar andere persoonsgegevens, zoals geboortedatum en woonplaats. Dit bestand vormt de basis van het onderzoeksbestand zoals het jaarlijks voor de monitor flankerend beleid bij de WIK wordt gebruikt.

Voor de rapportage wordt het WIK-bestand aangevuld met de flankerend beleid gegevens. Deze kwamen voorheen van twee instellingen: PKW en SSK. Sinds 2002 komen zij van Kunstenaars&CO. De gegevens over het flankerend beleid bevatten informatie over het soort aanvragen dat voor flankerend beleid worden ingediend, hoeveel aanvragen en hoeveel geld met de aanvragen gemoeid is.

Elk bestand levert de naam en het WIK-registratienummer van elke kunstenaar. Dit registratienummer zou moeten volstaan om de gegevensbestanden moeiteloos aan elkaar te kunnen koppelen. In principe zou het koppelen van de verschillende bestanden redelijk vlot moeten verlopen. Toch vergde het samenstellen van het onderzoeksbestand (opnieuw) meer tijd dan werd voorzien. Het meeste werk zat in de verwerking van de flankerend beleid gegevens en de koppeling van deze gegevens aan de CWI-gegevens. De naam van dezelfde persoon kan bijvoorbeeld verschillend zijn ingevoerd in het WIK-bestand en in bestanden van PKW en SSK/VvK, registratienummers kunnen dubbel voorkomen bij verschillende personen, identiek zijn bij verschillende personen of ontbreken, geboortedata kunnen verkeer zijn ingevoerd, et cetera. Het is dus niet mogelijk om 'blind' op WIK-registratienummer te koppelen en controle van deze gegevens is arbeidsintensief. Bovendien vroegen interne ontwikkelingen van de organisatie van Kunstenaars&CO en bij het CWI veel aandacht van de betrokken medewerkers, waardoor de communicatie met de onderzoekers niet steeds zo gemakkelijk verliep als wenselijk en mogelijk zou zijn.

Per 1 januari 2002 verhuisden het WIK-bestand en de betrokken medewerkers van het Kunstenloket, gehuisvest in hetzelfde pand als het VvK, naar het CWI elders in Amsterdam. Dit kwam de continuïteit en kwaliteit van de gegevenstroom tussen WIK-registratie en flankerend beleid niet ten goede. Tot 2002 bevatte het WIK-bestand ook gegevens

met betrekking tot het beroep van de kunstenaar, een gegeven dat belangrijk is voor de monitor. Het Kunstenloket ontving die gegevens volgens onderlinge afspraak uit het 'beroepsmatigheidsadviesbestand' van het VvK.²³ Die gegevensstroom liep tamelijk soepel zolang beide instellingen in hetzelfde pand waren gehuisvest. Het beroep van kunstenaars die in 2001 in de WIK kwamen, ontbrak in de update van het WIK-bestand van mei 2003. Dit gegeven moest nu achteraf uit het kunstenaarsbestand van Kunstenaars&CO (voorheen het VvK-bestand) en uit een oud PKW-bestand worden toegevoegd aan het onderzoeksbestand.

SZW heeft de oude Regeling Statistiek WIK per 1 januari 2004 vervangen door een nieuwe Regeling die naast de WIK ook de WBB, IOAW en IOAZ omvat. In de nieuwe regeling, gepubliceerd in de *Staatscourant* van 21 oktober 2003, wordt het CBS net als voorheen als beheerder van gegevens aangewezen. Er wordt geen melding gemaakt van de wettelijke registratietaken die voorheen bij Arbeidsvoorziening berustte en sinds 1 januari 2002 bij het CWI. Evenmin wordt gewag gemaakt van gegevens over het flankerend beleid.

23. Kunstenaars kunnen bij het invullen van het beroepsmatigheidsformulier meerdere beroepen opgeven. Het CWI hanteert bij het verwerken van deze gegevens voor haar administratie een sleutel om uit deze meerdere beroepen een hoofdberoep te selecteren en deze hoofdberoepen vervolgens te verdelen in de sectoren 'beeldend' en podium'.

Bijlage B

Aanvullende informatie bij hoofdstuk 2

Exploitatierkening SSK 2001

De staatssecretaris van OCW kende de SSK een subsidie toe van 3.023.310 euro voor de uitvoering van het flankerend beleid in 2001. De exploitatierkening van de SSK over 2001, zoals opgenomen bij het accountantsrapport van 20 april 2001, vermeldt de volgende baten en lasten van de stichting.

<i>Baten</i>	<i>Euro</i>
Subsidie ministerie van OCW	3.023.310
Rentebaten	82.173
Totaal baten	3.105.483

<i>Lasten</i>	<i>Euro</i>
<i>Bijdragen flankerend beleid</i>	
- Individuele bijdragen 2001	2.086.350
- Individuele bijdragen 2000	24.462
- Projectbijdragen	1.378.676
- Behandelingskosten aanvragen	242.720
Totaal bijdragen	3.732.208
<i>Organisatiekosten</i>	
- Algemene ondersteuning	182.420
- Extra kosten algemene ondersteuning etc. 2000	49.916
- Accountantskosten	15.370
- Overige	- 2.947
Totaal organisatiekosten	244.759
Totaal lasten	3.976.967
<i>Exploitatiesaldo</i>	<i>- 871.484</i>

Afrekening flankerend beleid PKW 2001

De staatssecretaris van OCW kende PKW een subsidie toe van 1,6 miljoen euro voor de uitvoering van het flankerend beleid in 2001. De kosten die in 2001 met de uitvoering van het flankerend beleid gemoeid waren bedroegen volgens de onderstaande gespecificeerde afrekening van het subsidie flankerend beleid 2001 van PKW eveneens ruim 1,6 miljoen gulden, inclusief dotatie/vrijval egalisatierekening.

Kosten	x 1.000 euro
<i>Activiteiten</i>	
- Consulenten en projectmedewerkers	81,1
- Individuele subsidies	446,2
- Projectsubsidies/overig	6,4
- Scholing	52,4
- WIK-stages	18,2
Totaal activiteiten	604,2
<i>Collectieve activiteiten</i>	
- Monitor	0,2
- Periodiek/TM	25,7
- PR/documentatie	8,8
Totaal collectieve activiteiten	34,7
<i>Overhead</i>	
- Personeel	170,4
- Huisvesting	34,1
- Bureaunkosten	103,2
- Bestuur/commissies	12,9
- Automatisering	9,9
- Overhead AMV (arbeidsmarktverruiming)	* [36,1]
Totaal overhead	294,4
Dotatie/vrijval egalisatierekening**	697,3
Totale kosten flankerend beleid	1.630,7

* In mindering gebracht op kosten flankerend beleid.

** 'Het niet in het boekjaar 2001 aangewende deel van de FB-subsidie is overeenkomstig voorgaande jaren overgeboekt naar een daartoe ingerichte egalisatierekening, om later alsnog ten behoeve van Flankerend Beleid te kunnen besteden in het kader van de beleidsplannen van Kunstenaar&CO.' Het betreft reserveringen voor meerjarenplannen die in overleg met OCW zijn vastgesteld door het bestuur van PKW.

Bijlage C

Aanvullende informatie bij hoofdstuk 3

Bereik van het flankerend beleid

Tabel C-1. *Deelname aan het flankerend beleid tot 1-4-2001 en 1-4-2002*

<i>Jaar van instroom WIK</i>	<i>Deelname aan het flankerend beleid</i>	<i>WIK-populatie 1999-2001</i>		<i>Deelname aan het flankerend beleid</i>
		<i>N</i>	<i>%</i>	<i>%</i>
1999	Ja, al voor 1-4-2001	2.562	39	65
	Ja, pas na 1-4-2001	242	4	6
	Nee	1.250	19	--
2000	Ja, al voor 1-4-2001	505	8	12
	Ja, pas na 1-4-2001	306	5	8
	Nee	639	10	--
2001	Ja, al voor 1-4-2001	8	~0	~0
	Ja, pas na 1-4-2001	321	5	8
	Nee	799	12	--
Totaal (N=100%)		6.632	6.632	3.944

Tabel C-2. *Deelname flankerend beleid per WIK-gemeente*

WIK-gemeente	*Deelname flankerend beleid		**WIK-populatie
	Wel	Niet	Totaal N (=100%)
	%	%	
Alkmaar	53	47	75
Almere	30	70	20
Amersfoort	52	48	75
Amsterdam	59	42	1.623
Apeldoorn	60	40	70
Arnhem	62	39	621
Assen	65	35	26
Breda	68	32	216
Delfzijl	86	14	21
Den Haag	55	46	516
Den Helder	(6)	(7)	13
Doetinchem	58	42	24
Dordrecht	50	50	88
Eindhoven	63	37	253
Emmen	(7)	(8)	15
Enschede	67	34	179
Goes	(8)	(9)	17
Gouda	50	50	32
Groningen	67	33	450
Haarlem	62	38	97
Harderwijk	(3)	(2)	5
's Hertogenbosch	64	36	177
Hilversum	57	43	56
Hoogeveen	65	35	20
Hoorn	61	39	33
Leeuwarden	63	37	75
Leiden	62	38	81
Maastricht	54	46	275
Middelburg	(11)	(8)	19
Rotterdam	56	44	483
Smallingerland	50	50	30
Sneek	(10)	(7)	17
Terneuzen	(5)	(2)	7
Tiel	(9)	(7)	16
Tilburg	62	38	175
Utrecht	60	41	504
Veendam	50	50	22
Venlo	49	51	49
Zwolle	64	36	157
Totaal	60	41	6.632

* Deelname flankerend beleid tot april 2002.

** Aantal kunstenaars dat in deze gemeenten voor het eerst een WIK-uitkering ontving in 1999, 2000 of 2001.

Gehonoreerde projecten SSK/VvK 2001

Project	Toegekend bedrag
	€
Revolving Fund	555.464
U vraagt wij draaien	227.000
Beroepskunstenaars in de klas	136.135
Opdrachtenbureau KplusO	136.135
Artis in Oorlogstijd	71.130
20 jarig jubileum ABK	61.600
ICK Kunst in de buurt	56.723
ArtBridge Holland Slovenia	27.300
Kunstenaarsportretten TV en video	20.425
Uitzend & detachering Kunstzaak	20.420
Zeevaardersproject De Baarsjes	15.000
Atelier 4 all	11.855
ICK Kunstzinnig documentatie	11.345
FKI	8.168
Buil & Jakker (kinderboek)	4.765
Stichting Art Primeur	4.538
Kunst in Putten	4.085
De Kunstzaak	2.275
Fotomanifestatie De vierde wand	2.045
Kunsttour Maastricht	1.588
Bedrijvenbeurs GBK	680
Totaal	1.378.676

